

Verksamhetsplan 2017

med budget 2017-2019

för Finnvedens Samordningsförbund



Förbundets vision:

**DELAKTIGHET SOM GER BÄTTRE EGENUPPLEVD HÄLSA,
ÖKAD ARBETSFÖRMÅGA OCH HÖGRE GRAD AV
EGENFÖRSÖRJNING**

1. Inledning

Samordningsförbundet har ett unikt uppdrag att stödja samordnade insatser för personer som behöver hjälp av flera huvudmän för att komma till arbete eller rätt försörjning.

Finnvedens Samordningsförbundet bildades 2011. Medlemmar är Försäkringskassan, Region Jönköpings län, Arbetsförmedlingen och kommunerna Gislaved, Gnosjö och Värnamo.

Förbundet är en fristående juridisk person som är bildad enligt Lag (2003:1210) om finansiell samordning inom rehabiliteringsområdet (förkortat Finsam). Kommunallagen och lagen om kommunal redovisning gäller i tillämpliga delar för verksamheten.

2. Vision

Förbundets vision är att alla personer i arbetsför ålder boende i kommunerna Gnosjö, Gislaved eller Värnamo som idag är i utanförskap, ska nå ökad delaktighet i samhället. Delaktighet som ger bättre egenupplevd hälsa, ökad arbetsförmåga och högre grad av egenförsörjning.

3. Målgrupp

Målgrupp för den finansiella samordningen är personer i arbetsför ålder som är i behov av samordnade insatser och som uppbär offentlig försörjning.

4. Inriktning i samverkansarbetet

Huvudinriktningen är att samordningsförbundet ska finansiera insatser som inte sker inom varje enskild huvudmans ordinarie uppdrag och riktar sig till målgrupper som finns hos minst två av parterna. Förbundet ska stimulera försök att pröva nya arbetssätt.

Normalt ska insatserna begränsas i tiden, maximalt tre år. Samtidigt ska arbetet med integrerad samverkan i vårt område utvecklas. Denna integrerade samverkan präglas av långsiktighet, ett fördjupat tillstånd av samverkan, organisering utifrån individens behov och en ständig anpassning.

Insatserna ska följas upp löpande och redovisas, bl a i förbundets årsredovisning. Utvärderingsplan ska finnas i samtliga verksamheter och bifogas ansökan. Tidsbegränsade insatser som efter utvärdering konstateras vara bra förutsätts drivas vidare av någon eller några av medlemmarna, i ordinarie verksamhet. Viss möjlighet till förlängning av projekttid kan finnas, om det finns särskilda skäl för det.

Insatser som finansieras genom förbundet utförs av någon av huvudmännen eller av någon som anlitas av huvudman. Samordningsförbundet får inte ta över myndighetsansvar eller bekosta insatser för enskilda personer. Samordningsförbundet får heller inte besluta i frågor

om förmåner eller rättigheter för enskilda eller vidta åtgärder i övrigt som innefattar myndighetsutövning.

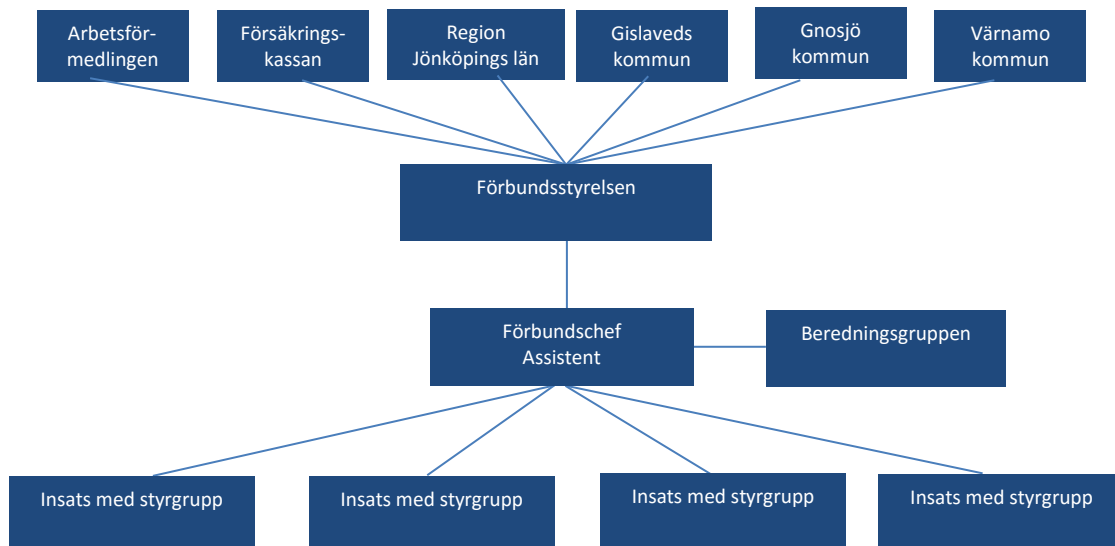
Utgångspunkten bör vara att bygga insatser på människors egen styrka och ge dem verktyg att själva kunna hantera sin situation. Fokus ska vara på möjligheter. Alla insatser ska anpassas till individens behov och förutsättningar, och anpassas till lokala förutsättningar.

5. Organisation

Samordningsförbundet leds av en styrelse som består av en ledamot och en ersättare från respektive huvudman.

Styrelsen har till uppgift att:

- besluta om mål och riktlinjer för den finansiella samordningen
- stödja samverkan mellan parterna
- finansiera insatser för individer som är i behov av samordnade rehabiliteringsinsatser, vilka syftar till att individen uppnår eller förbättrar sin förmåga att utföra förvärvsarbete och som ligger inom de samverkande parternas samlade ansvarsområde
- besluta hur tillgängliga medel för finansiell samordning ska användas
- svara för uppföljning och utvärdering av rehabiliteringsinsatserna
- upprätta budget och årsredovisning



En beredningsgrupp med representation från alla huvudmännen har följande uppdrag:

- Att identifiera behov av samverkansinsatser och initiera diskussioner hur dessa behov ska lösas
- Identifiera behov av och genomföra gemensam kompetensutveckling för anställda och förtroendevalda hos huvudmännen inom ramen för fastställd budget

- Att utgöra ett stöd för förbundschef i projektberedning
- Att bereda ärenden på uppdrag från styrelsen inför beslut
- Att återföra information från samordningsförbundet till den egna organisationen gällande såväl beredning som implementering av projekt på lämpligt sätt

Den löpande verksamheten leds av en förbundschef.

Gnosjö kommun ansvarar för diariet och arkivet. Tjänster för ekonomihantering mm köps in.

6. Aktiviteter under 2017

Förbundet planerar följande aktiviteter under 2017:

- Fortsatt utveckling av arbetet med Supported Employment
- Kartläggning av behov av gemensamma insatser för långtidssjukskrivna och kvinnor med psykisk ohälsa
- Kompetensutveckling kring bl a bemötande och kulturell mångfald

Dessutom fortsätter förbundets generella arbete:

- ✓ fortsatt finansiering eller delfinansiering av aktiviteter som riktar sig till målgruppen för finansiell samordning, med prioritering av unga personer
- ✓ kartläggning av behov hos övergripande målgruppen
- ✓ stöd till huvudmännen att utveckla tankar och idéer om lämplig ny verksamhet
- ✓ stöd till huvudmännen att utveckla integrerad samverkan
- ✓ fortsatt utveckling av effektiva administrativa och ekonomiska rutiner
- ✓ kompetensutveckling för berörda anställda och förtroendevalda
- ✓ stöd till bättre samverkan kring förebyggande av utanförskap
- ✓ uppföljning och utvärdering av insatser som får förbundets stöd

7. Målsättning

7.1 Målsättning för insatser

Personer som fullföljer insatser som finansieras av samordningsförbundet ska uppnå

- ✓ förbättrad egenupplevd hälsa
- ✓ förbättrad arbetsförmåga
- ✓ minskad sjukfrånvaro
- ✓ högre grad av egenförsörjning

Varje insats som får förbundets stöd ska anta en mer specificerad målsättning som ligger i linje med förbundets mål och kan följas upp. Följande målsättningar har antagits för de projekt som hittills beviljats medel för 2017.

Mer information om respektive projekt och andra insatser som fått stöd finns på förbundets hemsida www.finsamjonkopingslan.se.

7.1.1 Stöd till arbete - Supported Employment (i Gislaved, Gnosjö och Värnamo)

Coacher med kompetens i metoden Supported Employment¹ arbetar med målgruppen. Tillägg om nya verksamheterna och målen

Målsättning:

Det huvudsakliga målet är att stödja den enskilda individens möjlighet till egen försörjning via anställning eller studier.

GGV-kommunerna vill stärka SE/IPS-arbetet genom att arbeta mer metodtroget. Följande mål anses bidra till detta arbete:

- Kommunerna ska använda sig av programtrohetskalan som utvärderingsmetod.
- Kommunerna ska använda sig av brukarenkäter som utvärderingsmetod, för att nå individens upplevelse av arbetet.
- Kommunerna ska i större utsträckning arbeta enligt IPS-metoden, med anledning av en ökad psykisk ohälsa bland individer som står längre ifrån arbetsmarknaden.

7.1.2 Jobbcenter Unga (Värnamo)

JCU vänder sig bl a till unga i åldern 19-24 år som står långt från arbetsmarknaden, med bristande betyg och som varken lyckats komma ut i praktik eller arbete. Förbundet ger 2017 stöd till en pedagog.

Målsättning:

- Målet för JCU är att 50 procent av alla deltagare som lämnar verksamheten ska gå vidare till studier eller arbete.
- Målsättningen är också att ha en genomströmning på 25 ungdomar som studerar varav 15 ungdomar ska avsluta med betyg i påbörjade kurser.

7.1.3 Navigatorcentrum (Gislaved)

Navigatorcentrum syftar till att minska arbetslösheten bland unga i Gislaveds kommun. Förbundet ger 2017 stöd till en pedagog i verksamheten Kompassen.

Mål för verksamheten Kompassen:

- Att 50% går vidare till stöd genom SE-coach, KUL², annan praktik via Navigatorcentrum, arbete eller studier.
- Att 70 % upplever en förändrad livskvalitet vid avslut i Kompassen jämfört med inskrivning.
- Att implementera Supported Education³ för de ungdomar som behöver stöd i återgång till studier.

¹ Supported Employment innebär att personer med arbetshinder, t ex funktionsnedsättning, ska få stöd att börja hos en arbetsgivare mycket snabbt. Nödvändigt stöd för att klara arbetsuppgifterna ska ges på arbetsplatsen och fortsatt stöd ska ges till arbetstagare och arbetsgivare så lång tid efter att anställning inletts som behov finns.

² Kommunalt ungdomslyft – tidsbegränsade anställningar i kommunal verksamhet

³ Supported Education är en form av Supported Employment som är inriktad på att ge personer med arbetshinder individuellt stöd att klara studier.

7.1.4 Vidare i Gnosjö

En verksamhet startade 2016 för invandrare som inte kommer vidare i sin språkutveckling genom SFI och nyanlända som vid sidan av SFI-studierna har behov av sysselsättning och vägledning.

Mätbara mål inom praktikplatser:

- Projektet ska inom främst kommunal verksamhet årligen placera minst 30 personer under sammanlagt minst 150 arbets- eller praktikmånader.
- 80 % av praktikplaceringarna ska pågå i minst 3 månader.
- 15 % av de som fullgjort en praktik, och därefter fortsätter som deltagare inom AME, ska 3 månader efter praktiken ha ett beslut om anställning.
- Efter genomförd praktik ska mer än 90 % av arbetspraktikdeltagarna anse att praktiken fört dem närmre arbetsmarknaden och 50 % av dessa ska anse att de efter praktiken står betydligt närmre arbetsmarknaden än tidigare.

Mätbara mål inom aktiviteter för nyanlända, Vuxenskolans verksamhet.

- Vårdcentralen ska kunna uppge att besöksfrekvensen bland deltagarna totalt har minskat med hälften.
- Alla deltagare har erbjudits intern praktik eller praktikplats hos föreningar.
- 90% av deltagarna ska uppge att de fått bättre fysisk och psykisk hälsa efter att de avslutat deltagandet i projektet.

7.1.5 IT-spåret (i Eksjö)

Målgrupp är ungdomar med en IT-talang och diagnosen Aspergers syndrom som står utanför utbildningssystemet och långt ifrån arbetsmarknaden. Projektet vänder sig till deltagare från hela länet. Projektets finansörer är Region Jönköpings län och de tre samordningsförbunden i länet.

Målsättningar är bl a

- att bidragsberoende och utanförskap minskar i målgruppen
- att ungdomar med IT-kompetens blir en tillgång på arbetsmarknaden
- att ungdomarna går från sysslöshet till avlönat arbete eller adekvat sysselsättning och på så sätt bidrar till samhällsnyttan.
- Minst 70 % av de antagna studenterna ska genomföra utbildningen med godkända betyg.
- Alla (100 %) ska i modul 2 och modul 3 få pröva på att praktisera med uppdrag från företag, organisationer eller föreningar.

7.2 Finansiella mål

Samordningsförbundet ska bedriva verksamhet inom ramen för tilldelade ekonomiska medel. Det ska hela tiden ha en sådan likviditet att det vid varje enskilt tillfälle kan finansiera utbetalningar i enlighet med beslut som tagits om finansiering av verksamhet.

Förbundet får inte skuldsätta sig. Det får inte heller placera inestående medel på ett sådant sätt att medlen kan minska i värde.

I enlighet med kommunallagen ska förbundet ha en budget i balans. Under 2017 beräknas budgetens utgifter att överstiga inkomsterna. Detta är tillfälligt, för att förbundet ska ta vara på medel som inte utnyttjats tidigare år.

8. Budget 2017-2019

Sedan förbundet startades 2011 har det funnits ett relativt högt sparat kapital vid respektive årsskifte. Samma situation finns i många förbund. Under 2016 beräknas enligt en helårsprognos gjord i september en del av kapitalet från 2015 ha använts till verksamhet. I slutet av 2016 beräknas ett kapital om ca 870.000 kr finnas kvar. Stor del av detta kapital kommer att tas tillvara för ny verksamhet under 2017 enligt nedanstående budget.

Lagstiftningen innebär en fast fördelning av finansieringen: 50% betalas av staten genom Försäkringskassan, 25% av regionen och 25% av kommunerna. Budgeten utgår från att alla huvudmän lämnar samma bidrag till förbundet de kommande åren som under 2016. Om behoven av medel 2018-2019 visar sig öka kan styrelsen behöva återkomma med äskande om ökade medel dessa år.

Fördelningen mellan kommunerna fastställs enligt förbundsordningen utifrån antal invånare den 1 november året innan respektive budgetår. Följande fördelning är därför preliminär.

Tjänster som förbundschef 45% och assistent 25% köps av Samordningsförbundet Södra Vätterbygden.

Prognos och budget

	Prognos 2016	2017	2018	2019
Intäkter				
Gislaveds kommun	411 500	411 500	411 500	411 500
Gnosjö kommun	134 100	134 100	134 100	134 100
Värnamo kommun	471 900	471 900	471 900	471 900
Region Jönköpings län	1 017 500	1 017 500	1 017 500	1 017 500
Försäkringskassan	2 035 000	2 035 000	2 035 000	2 035 000
Ack överskott föregående år	1 167 219	873 705	63 855	48 855
Ränta	236			
Totalt tillgängliga medel	5 237 455	4 943 705	4 133 855	4 118 855
Kostnader				
Verksamhet				
Jobbcenter Unga	477 700	433 350	0	0
Stöd till arbete - SE	798 900	1 388 800	0	0
Navigatorcentrum	464 700	314 700	0	0
Självhjälpsgrupper	329 800	0	0	0
Vidare i Gnosjö	825 000	855 000	885 000	0
Rätt stöd - rätt försörjning	30 000	0	0	0
IT-spåret	575 000	600 000	0	0
Utrymme nya projekt/ kartläggning		400 000	2 300 000	3 200 000
Kompetensutveckling	195 500	200 000	200 000	200 000
Administration				
Kansli	545 600	550 000	560 000	570 000
Styrelse	10 000	10 000	10 000	10 000
Information	10 000	25 000	25 000	25 000
Ekonomiadministration	66 550	68 000	70 000	72 000
Revision	35 000	35 000	35 000	35 000
Summa kostnader	4 363 750	4 879 850	4 085 000	4 112 000
Prel kvarvarande behållning	873 705	63 855	48 855	6 855

Styrelsen följer upp utfallet och årsprognosen löpande.

Verksamhetsplanen har fastställts av styrelsen 161130