

Verksamhetsplan 2019

med budget 2019-2021

för Finnvedens Samordningsförbund



Förbundets vision:
**DELAKTIGHET SOM GER BÄTTRE EGENUPPLEVD HÄLSA,
ÖKAD ARBETSFÖRMÅGA OCH HÖGRE GRAD AV
EGENFÖRSÖRJNING**

1. Inledning

Samordningsförbundet har ett unikt uppdrag att stödja samordnade insatser för personer som behöver hjälp av flera huvudmän för att komma till arbete eller rätt försörjning.

Finnvedens Samordningsförbund bildades 2011. Medlemmar är Försäkringskassan, Region Jönköpings län, Arbetsförmedlingen och kommunerna Gislaved, Gnosjö och Värnamo.

Förbundet är en fristående juridisk person som är bildad enligt Lag (2003:1210) om finansiell samordning inom rehabiliteringsområdet (förkortat Finsam). Kommunallagen och lagen om kommunal redovisning gäller i tillämpliga delar för verksamheten.

2. Vision

Förbundets vision är att alla personer i förbundets målgrupp ska nå ökad delaktighet i samhället. Delaktighet som ger bättre egenupplevd hälsa, ökad arbetsförmåga och högre grad av egenförsörjning.

3. Målgrupp

Målgrupp för den finansiella samordningen är personer i arbetsför ålder som är i behov av samordnade insatser och som uppbär offentlig försörjning. Förbundets verksamhet riktar sig till boende i kommunerna Gnosjö, Gislaved eller Värnamo.

4. Inriktning i samverkansarbetet

Huvudinriktningen är att samordningsförbundet ska finansiera insatser som inte sker inom varje enskild medlems ordinarie uppdrag och riktar sig till målgrupper som finns hos minst två av medlemmarna. Förbundet ska stimulera försök att pröva nya arbets sätt.

Normalt ska insatserna begränsas i tiden. Samtidigt ska arbetet med integrerad samverkan i vårt område utvecklas. Denna integrerade samverkan präglas av långsiktighet, ett fördjupat tillstånd av samverkan och organisering utifrån individens behov.

Insatserna ska följas upp löpande och redovisas, bl a i förbundets årsredovisning.

Plan för utvärdering ska finnas för samtliga verksamheter redan vid ansökan om medel.

Tidsbegränsade insatser som efter utvärdering konstateras vara bra förutsätts drivas vidare av någon eller några av medlemmarna, i ordinarie verksamhet. Redan då medel söks till ett projekt ska parterna ange hur man tänker att en implementering ska ske efter projektiden. Viss möjlighet till förlängning av projekttid kan finnas, om det finns särskilda skäl för det.

Insatser som finansieras genom förbundet utförs av någon av medlemmarna eller av någon som anlitas av medlem. Samordningsförbundet får inte ta över myndighetsansvar eller bekosta insatser för enskilda personer. Samordningsförbundet får heller inte besluta i frågor

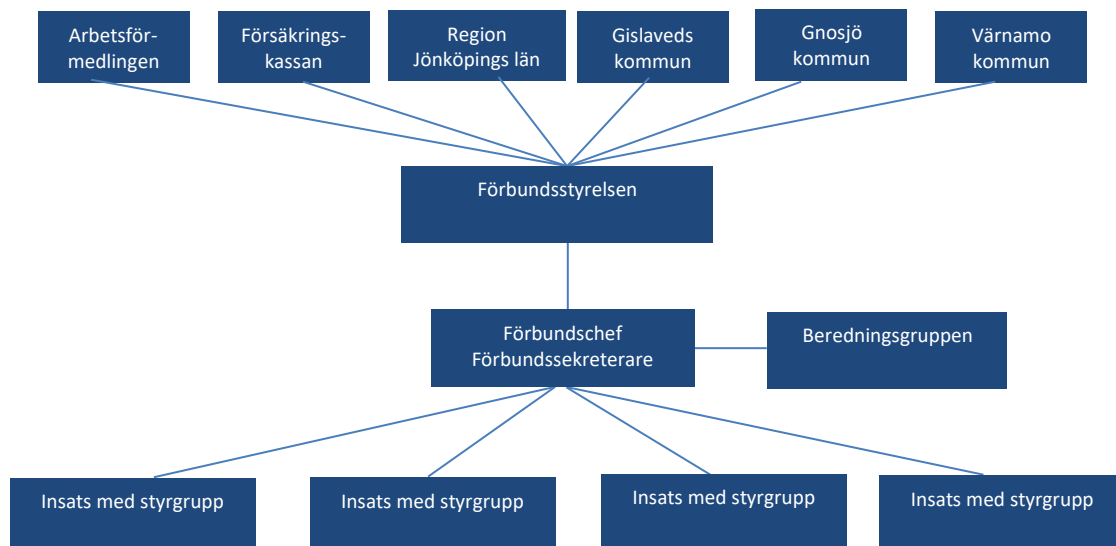
om förmåner eller rättigheter för enskilda eller vidta åtgärder i övrigt som innefattar myndighetsutövning.

5. Organisation

Samordningsförbundet leds av en styrelse som består av en ledamot och en ersättare från respektive medlem.

Styrelsen har till uppgift att:

- besluta om mål och riktlinjer för den finansiella samordningen
- stödja samverkan mellan parterna
- finansiera insatser för individer som är i behov av samordnade rehabiliteringsinsatser, vilka syftar till att individen uppnår eller förbättrar sin förmåga att utföra förvävsarbete
- besluta hur tillgängliga medel för finansiell samordning ska användas
- svara för uppföljning och utvärdering av rehabiliteringsinsatserna
- upprätta budget och årsredovisning



En beredningsgrupp med representation från alla medlemmar har följande uppdrag:

- Att vara ett samrådsforum kring behov av förbättrad samverkan
- Identifiera behov av och genomföra gemensam kompetensutveckling för anställda och förtroendevalda hos medlemmarna inom ramen för fastställd budget
- Att bereda ärenden på uppdrag från styrelsen inför beslut
- Att förankra och marknadsföra samordningsförbundets arbete i den egna organisationen
- Att utgöra styrgrupp för Projekt Samverkan i GG(V)

Den löpande verksamheten leds av en förbundschef. Tjänster för ekonomihantering mm köps in.

6. Aktiviteter under 2019

Förbundet planerar följande aktiviteter under 2019:

- Fokus på hur pågående och nya verksamheter som finansieras av förbundet ska kunna fortsätta efter projekttidens slut, om de visar gott resultat
- Fortsatt utveckling av arbetet med Supported Employment och IPS
- Uppmuntra någon verksamhet, som finansieras av förbundet, att göra socioekonomisk utvärdering
- Partsöverskridande kunskapshöjning i länet gällande gemensamt förhållningssätt och bemötande vid stressrelaterad ohälsa och/eller långvarig smärta
- Forskning kring effekterna av Arenasamverkan i GGVV, bl a för de berörda brukarna
- Kartläggning av behov av lokal preparandklass eller distansutbildning kopplad till IT-spåret i Eksjö
- Framtagande av en handlingsplan för jämställdhetsintegrering och genomförande av minst en kompetensutvecklingsinsats med detta tema.

Dessutom fortsätter förbundets generella arbete:

- ✓ fortsatt finansiering eller delfinansiering av aktiviteter som riktar sig till målgruppen för finansiell samordning
- ✓ kartläggning av behov hos målgruppen
- ✓ stöd till huvudmännen att utveckla tankar och idéer om lämplig ny verksamhet
- ✓ stöd till huvudmännen att utveckla integrerad samverkan
- ✓ fortsatt utveckling av effektiva administrativa och ekonomiska rutiner
- ✓ kompetensutveckling för berörda anställda och förtroendevalda
- ✓ stöd till bättre samverkan kring förebyggande av utanförskap
- ✓ uppföljning och utvärdering av insatser som får förbundets stöd

7. Målsättning

7.1 Målsättning för insatser

Personer som fullföljer insatser som finansieras av samordningsförbundet ska uppnå

- ✓ förbättrad egenupplevd hälsa
- ✓ förbättrad arbetsförmåga
- ✓ minskad sjukfrånvaro
- ✓ högre grad av egenförsörjning

Indikatorer för finansiell samordning följs. Målsättningen är att förbundet och de verksamheter förbundet finansierar arbetar med hög kvalitet, så att deltagare upplever att

- ✓ det stöd som erbjuds är organiserat runt hens behov
- ✓ hen har inflytande och får den tid hen behöver på sig
- ✓ det finns någon som håller samman hens olika myndighetskontakter
- ✓ det har skett en stegförflyttning närmare arbetsmarknaden/egen försörjning

Varje insats som får förbundets stöd ska anta en mer specificerad målsättning som ligger i linje med förbundets mål och kan följas upp. Följande målsättningar har antagits för de projekt som hittills beviljats medel för 2019.

Mer information om respektive projekt och andra insatser som fått stöd finns på förbundets hemsida www.finsamjonkopingslan.se.

7.1.1 Stöd till arbete – SE / IPS (i Gislaved, Gnosjö och Värnamo)

Coacher med kompetens i metoden Supported Employment/IPS¹ arbetar med målgruppen.

Förbundet finansierar 2019-2020 totalt 2,8 tjänster som coach för följande målgrupper:

Gnosjö arbetsmarknadsenhet: arbetssökande med behov av samordnade insatser

Gnosjö omsorgen: funktionsnedsatta i daglig verksamhet

Värnamo arbetsmarknadscenter: arbetssökande med försörjningsstöd, med behov av särskilt stöd

Värnamo psykiatri: funktionsnedsatta i dagverksamhet

Värnamo omsorgen: funktionsnedsatta i daglig verksamhet

Gislaved försörjningsstöd: arbetssökande med försörjningsstöd, med behov av särskilt stöd

Gislaved psykiskt funktionsstöd: funktionsnedsatta i dagverksamhet

Målsättningar är bl a

- Minst 57 deltagare inskrivna per år.
- Hälften av dem som avslutas ska ha fått arbete eller påbörja studier.
- GGV-kommunerna vill stärka SE/IPS-arbetet genom att arbeta mer metodtroget. I januari 2020 ska alla kommuner uppnå minst 90 poäng på programtrohetsskalan enligt IPS.
- Av de deltagarna som avslutas ska 75 % anse att de fått stöd som är till stor nytta för dem och 75 % ska anse att det stöd de fått har hjälpt dem att utveckla sätt att hantera sin situation.

7.1.2 IT-spåret i Eksjö

Målgrupp är unga vuxna med stort IT-intresse och diagnosen Aspergers syndrom.

Målgruppen står utanför utbildningssystemet och långt ifrån arbetsmarknaden.

Verksamheten vänder sig till unga från hela länet.

Finansiärer är Region Jönköpings län och de tre samordningsförbunden i länet.

Målsättningar är bl a

- Minst 90 % av de antagna studenterna ska genomföra utbildningen med godkända betyg.
- Alla (100 %) ska i modul 2 och modul 3 få pröva på att praktisera med uppdrag från företag, organisationer eller föreningar.

¹ Supported Employment innebär att personer med arbetshinder, t ex funktionsnedsättning, ska få stöd att börja hos en arbetsgivare mycket snabbt. Nödvändigt stöd för att klara arbetsuppgifterna ska ges på arbetsplatsen och fortsatt stöd ska ges till arbetstagare och arbetsgivare så lång tid efter att anställning inletts som behov finns. IPS-coacher arbetar med en fördjupning av SE anpassat till personer med psykisk funktionsnedsättning. IPS är en förkortning av Individual Placement and Support.

- 70% av dem som fullföljer utbildningen ska avslutas till arbete eller studier.

7.1.3 Projekt Nya Vägar

Nya Vägar är ett nytt projekt med insatser vid arbetsmarknadsenheterna i Gnosjö och Gislaved. Verksamhet sker i tre insatser på respektive ort: Ny kraft, Aktiv hälsa och Kreativt skapande. Normal insatstid 3 månader med möjlig förlängning.

Förbundet finansierar en projektledare på heltid, en samordnare 25% i Gnosjö och extern aktör som ansvarar för insatsen Ny Kraft. Samordnare 50% i Gislaved finansieras av kommunen liksom insatsen Kreativt Skapande i respektive kommun.

Målgrupp är personer i förvärvsaktiv ålder 16-67 år (med prioritering upp till 40 år)

- Arbetslösa som riskerar att bli sjukskrivna
 - Arbetslösa som riskerar att bli passiviserade och isolerade
 - För AMO Gislaved även personer som är helt eller delvis sjukskrivna
 - Individer i Förstärkt samarbete mellan Försäkringskassan och Arbetsförmedlingen
 - Unga med aktivitetsersättning
- och
- Bedöms ha förmåga att ta till sig och genomföra dessa aktiviteter och där det finns skäl att tro att arbetsförmågan kommer att påverkas till det bättre

Målsättningar

- 60 personer per år i Gislaved och 10 per år i Gnosjö
- Mål för avslutade deltagare:
 - Alla ska ha uppnått ökad livskvalité i minst tre av åtta delar i Livshjulet
 - 75% ska anse att de fått stöd som är till stor nytta för dem
 - 75% ska anse att det stöd de fått hjälpt dem att utveckla sätt att hantera sin situation

7.1.4 Projekt Mitt Val

Målgrupp är personer som har en nedsatt arbetsförmåga pga sjukdom eller funktionsnedsättning, ålder 19-67 år, som har kontakt med Försäkringskassan eller Arbetsförmedlingen och är aktuell för Förstärkta samarbetet.

Förbundet finansierar 2019-2021 totalt 1,75 tjänst fördelat på handläggare på AF och FK inkl 25% projektledare.

Deltagare erbjuds gruppverksamhet under 4-6 veckor med information om vilket stöd de kan få från AF och FK, personlig utveckling mm. Syftet är att rätt personer ska gå vidare in i Förstärkta samarbetet.

Målsättningar

- 6 grupper med 6-8 deltagare per år
- Väntetid mellan Mitt Val och Förstärkta samarbetet ska vara max 2 veckor
- 75% av deltagarna ska gå vidare i Förstärkt samarbete
- Alla deltagare ska uppnå ökad livskvalité i minst tre av åtta delar av Livshjulet
- Proportionerlig fördelning mellan män och kvinnor, behovet styr.

Av de deltagare som avslutas ska

- 75% anse att de fått stöd som är till stor nytta för dem

- 75% anse att det stöd de fått har hjälpt dem att utveckla sätt att hantera sin situation

7.1.5 Projekt Samverkan i GGV(V)

Strukturinriktat projekt. En processutvecklare arbetar med huvuduppdraget att bidra till att samverkan kring arbetslivsinriktad rehabilitering för förbundets målgrupper utvecklas så positivt som möjligt inom GGVV-området, särskilt i Gnosjö, Gislaved och Värnamo.

Målsättningar/fokus under 2019

- Stöd att utveckla bättre fungerande samverkansprocesser
- Samordna kartläggning av behov av lokal preparandklass eller distansutbildning kopplad till IT-spåret i Eksjö
- Delta i minst ett möte per halvår med respektive Arenagrupp
- Anordna gemensam kompetensutveckling
- Stöd i uppstart och utveckling av de verksamheter som finansieras av förbundet
- Stöd i uppföljning av de verksamheter som finansieras av förbundet
- Samla in och sammanställa information om avvikelser i samverkan, i systemet Lex Heller

7.2 Finansiella mål

Samordningsförbundet ska bedriva verksamhet inom ramen för tilldelade ekonomiska medel. Det ska hela tiden ha en sådan likviditet att det vid varje enskilt tillfälle kan finansiera utbetalningar i enlighet med beslut som tagits om finansiering av verksamhet.

Förbundet får inte skuldsätta sig. Det får inte heller placera inestående medel på ett sådant sätt att medlen kan minska i värde.

I enlighet med kommunallagen ska förbundet ha en budget i balans. Under 2019 beräknas budgetens utgifter överstiga inkomsterna. Detta är tillfälligt, för att förbundet ska ta vara på medel som inte utnyttjats tidigare år.

8. Budget 2019-2021

Lagstiftningen innebär en fast fördelning av finansieringen av förbundet: 50% betalas av staten genom Försäkringskassan, 25% av regionen och 25% av kommunerna. Inför 2018 ökade alla parter sina bidrag till förbundet med ca 30%. Det gjordes för att behoven av gemensamma, samordnade insatser bedömdes vara stora. Region Jönköpings län och kommunerna tog därmed, för första gången sedan förbundet startade, vara på hela det budgetutrymme som erbjöds från staten.

Ansökningarna om medel har ökat markant under året, med stöd av processutvecklaren i projekt Samverkan i GGV(V) som började sin tjänst i januari 2018. Att förbereda ny samordnad verksamhet tar tid. Flera nya insatser beräknas därför komma igång först i början av 2019. Därför beräknas det bli ett kvarvarande kapital på ca 2 milj kr vid detta års slut.

Enligt nedanstående budget behövs dock hela årets beräknade kapital till de verksamheter som styrelsen beviljat medel till 2019-2020. Det finns därmed inga medel disponibla till nya insatser 2019 och 2020, utöver de beslut som redan tagits.

Förbundet får inte budgetera med underskott 2020. Därför har även viss begränsning av beräknade budgetmedel fått lov att göras jämfört med beviljade medel till respektive insats. Denna begränsning är en anpassning till att insatser oftast i praktiken inte förbrukar hela budgeten p g a oplanerade ledigheter, viss marginal vad gäller resor och utbildning mm.

Budgeten 2020-2021 utgår från oförändrad finansiering från parterna, eftersom det är mycket osäkert om ytterligare medel kommer att anslås i statens budget under perioden. Flera nya förbund med stor befolkning är på väg att starta. Om inte statens medel ökar i motsvarande grad kan övriga förbund få minskad tilldelning. Statens finansiering 2019 kommer, enligt preliminärt besked i augusti 2018, att minska något jämfört med 2018. Därmed minskar även övriga parters bidrag. Önskad nivå på medlemsbidrag 2020-2021 kommer att diskuteras på det årliga medlemssamrådet i februari.

Fördelningen mellan kommunerna fastställs enligt förbundsordningen utifrån antal invånare den 1 november året innan respektive budgetår. Följande fördelning är därför preliminär.

Tjänster som förbundschef 45% och förbundssekreterare 25% köps av Samordningsförbundet Södra Vätterbygden.

Prognos 2018 är beräknad utifrån förhållanden som var kända i september 2018.

	Budget 2018	Prognos 2018	Budget 2019	Budget 2020	Budget 2021
Intäkter					
Gislaveds kommun	529 400	527 900	518 650	518 650	518 650
Gnosjö kommun	172 500	172 900	169 900	169 900	169 900
Värnamo kommun	607 100	608 200	598 450	598 450	598 450
Region Jönköpings län	1 309 000	1 309 000	1 287 000	1 287 000	1 287 000
Staten gm Försäkringskassan	2 618 000	2 618 000	2 574 000	2 574 000	2 574 000
Ack överskott föreg år	868 730	934 640	1 991 340	704 390	24 640
Totalt tillgängliga medel	6 104 730	6 170 640	7 139 340	5 852 390	5 172 640
Kostnader					
<i>Verksamhet</i>					
Stöd till arbete - SE / IPS	1 497 300	1 497 000	1 642 500	1 599 700	0
Vidare i Gnosjö	590 000	475 000	0	0	0
IT-spåret i Eksjö	250 000	250 000	250 000	250 000	250 000
Projekt Samverkan i GGVV	706 000	700 000	750 000	720 000	0
Utrymme nya insatser	2 100 000		0	0	1 600 000
Gemens insatskostn		10 000	10 000	10 000	10 000
Forskn Arenasamverkan		220 000	300 000	0	0
Nya Vägar		0	1 150 000	1 200 000	1 200 000
Mitt Val		0	1 100 000	1 150 000	1 200 000
Partsöverskr kunskapshöjn		0	346 300	0	0
Kompetensutveckling	200 000	300 000	200 000	200 000	200 000
<i>Administration</i>					
Kansli	595 700	540 000	550 000	560 000	570 000
Styrelse	10 000	4 000	4 000	4 000	4 000
Information	25 000	75 000	25 000	25 000	25 000
Ekonomiadministration	70 250	70 300	72 150	74 050	76 050
Revision	35 000	38 000	35 000	35 000	35 000
Summa kostnader	6 079 250	4 179 300	6 434 950	5 827 750	5 170 050
Prel kvarvarande behålln	63 855	1 991 340	704 390	24 640	2 590

Styrelsen följer upp utfallet och årsprognosen löpande.

Verksamhetsplanen fastställdes av styrelsen 2018-11-21