

Verksamhetsplan 2015

med budget 2015-2017

för Finnvedens Samordningsförbund



Förbundets vision:

**DELAKTIGHET SOM GER BÄTTRE EGENUPPLEVD HÄLSA,
ÖKAD ARBETSFÖRMÅGA OCH HÖGRE GRAD AV
SJÄLVFÖRSÖRJNING**

1. Inledning

Samordningsförbundet har ett unikt uppdrag att stödja samordnade insatser för personer som behöver hjälp av flera huvudmän för att komma tillbaka till arbete.

Finnvedens Samordningsförbund bildades 2011. Medlemmar är Försäkringskassan, Landstinget i Jönköpings län, Arbetsförmedlingen och kommunerna Gislaved, Gnosjö och Värnamo.

Förbundet är en fristående juridisk person som är bildad enligt Lag (2003:1210) om finansiell samordning inom rehabiliteringsområdet (förkortat Finsam). Det är ett kommunalförbund, med organisationsnummer 222000-2873. Kommunallagen och lagen om kommunal redovisning gäller i tillämpliga delar för verksamheten.

2. Vision

Förbundets vision är att alla personer i arbetsför ålder boende i Gnosjö, Gislaved eller Värnamo som idag är i utanförskap, ska nå ökad delaktighet i samhället. Delaktighet som ger bättre egenupplevd hälsa, ökad arbetsförmåga och högre grad av egenförsörjning.

3. Målgrupper

Den övergripande målgruppen för den finansiella samordningen är personer i arbetsför ålder som är i behov av samordnade rehabiliteringsinsatser och som uppbär offentlig försörjning.

Unga personer ges högsta prioritet.

4. Inriktning i samverkansarbetet

Huvudinriktningen är att samordningsförbundet ska finansiera insatser som inte sker inom varje enskild huvudmans ordinarie uppdrag och riktar sig till målgrupper som finns hos minst två av parterna. Förbundet ska stimulera försök att pröva nya arbetsätt.

Normalt ska insatserna begränsas i tiden, maximalt tre år. Samtidigt ska arbetet med integrerad samverkan i vårt område utvecklas. Denna integrerade samverkan präglas av långsiktighet, ett fördjupat tillstånd av samverkan, organisering utifrån individens behov och en ständig anpassning.

Insatserna ska följas upp löpande och redovisas, bl a i förbundets årsredovisning. Utvärderingsplan ska finnas i samtliga verksamheter och bifogas ansökan. Tidsbegränsade insatser som efter utvärdering konstateras vara bra förutsätts drivas vidare av någon eller några av medlemmarna, i ordinarie verksamhet. Viss möjlighet till förlängning av projekttid kan finnas, om det finns särskilda skäl för det.

Utgångspunkten bör vara att bygga insatser på människors egen styrka och ge dem verktyg att själva kunna hantera sin situation. Fokus ska vara på möjligheter.

Alla insatser ska utgå från de lokala förutsättningarna. Alla insatser ska anpassas till individens förutsättningar.

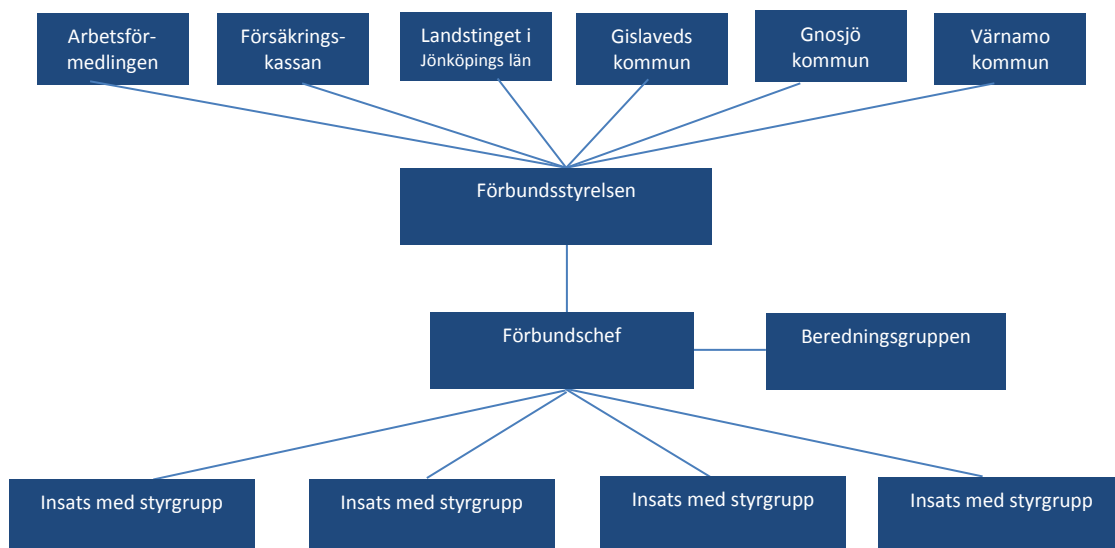
Insatser som finansieras genom förbundet utförs av någon av huvudmännen eller av någon som anlitats av huvudman. Samordningsförbundet får inte ta över myndighetsansvar eller bekosta insatser för enskilda personer. Samordningsförbundet får heller inte besluta i frågor om förmåner eller rättigheter för enskilda eller vidta åtgärder i övrigt som innefattar myndighetsutövning.

5. Organisation

Samordningsförbundet leds av en styrelse som består av en ledamot och en ersättare från respektive huvudman.

Styrelsen har till uppgift att:

- besluta om mål och riktlinjer för den finansiella samordningen
- stödja samverkan mellan parterna
- finansiera insatser för individer som är i behov av samordnade rehabiliteringsinsatser, vilka syftar till att individen uppnår eller förbättrar sin förmåga att utföra förvärvsarbete och som ligger inom de samverkande parternas samlade ansvarsområde
- besluta hur tillgängliga medel för finansiell samordning ska användas
- svara för uppföljning och utvärdering av rehabiliteringsinsatserna
- upprätta budget och årsredovisning



En beredningsgrupp är tillsatt som består av representanter från varje huvudman. Beredningsgruppen är ett strategiskt viktigt forum för dialog om behov och insatser, gemensamma utgångspunkter i det grundläggande samverkansarbetet mellan organisationerna, information till den egna organisationen mm.

Den löpande verksamheten leds av en förbundschef.
Gnosjö kommun ansvarar för diariet och arkivet. Tjänster för ekonomihantering mm köps in.

6. Aktiviteter under 2015

Förbundet planerar följande aktiviteter under 2015:

- ✓ fortsatt finansiering eller delfinansiering av aktiviteter som riktar sig till målgruppen för finansiell samordning med prioritering av unga personer
- ✓ kartläggning av behov hos målgruppen
- ✓ stöd till huvudmännen att utveckla tankar och idéer om lämplig ny verksamhet
- ✓ stöd till huvudmännen att utveckla integrerad samverkan, bl a i form av fortsatt Arenasamverkan
- ✓ fortsatt utveckling av effektiva administrativa och ekonomiska rutiner
- ✓ kompetensutveckling för berörda anställda och förtroendevalda
- ✓ stöd till bättre samverkan kring förebyggande av utanförskap
- ✓ uppföljning och utvärdering av insatser som får förbundets stöd

7. Målsättning

7.1 Målsättning för insatser

Personer som fullföljer insatser som finansieras av samordningsförbundet ska uppnå

- ✓ förbättrad egenupplevd hälsa
- ✓ förbättrad arbetsförmåga
- ✓ minskad sjukfrånvaro
- ✓ högre grad av egenförsörjning

Varje insats som får förbundets stöd ska anta en mer specificerad målsättning som ligger i linje med förbundets mål och kan följas upp. Följande målsättningar har antagits för de projekt som hittills beviljats medel för 2015.

Mer information om respektive projekt och andra insatser som fått stöd finns på förbundets hemsida, www.finsamjonkopingslan.se.

7.1.1 Stöd till arbete - Supported Employment (i Gislaved, Gnosjö och Värnamo)

Projektet syftar till att förstärka huvudmännens kompetens i arbetsrehabiliteringsmetoden Supported Employment. Metoden syftar till att tillvarata resurser och hitta konkreta, hållbara lösningar för den enskilde individen med funktionsnedsättning ute på den arbetsplats som är aktuell. Målgruppen omfattade 2012-2014 personer med såväl fysiska som psykiska funktionsnedsättningar som är i behov av samordnade insatser för att kunna bli självförsörjande genom arbete. Den riktar sig till personer i arbetsför ålder 18 – 64 år men unga vuxna i åldern 18-29 år är prioriterade.

Särskilda SE-coacher med spetskompetens i metoden Supported Employment arbetar med målgruppen. En halvtidstjänst som SE-coach per kommun finansierades av förbundet under perioden 2012-2014.

Nu har förbundet beviljat medel till en fortsatt utveckling av SE-arbetet under 2015-2016. Målgruppen breddas till att gälla alla som är i behov av samordnade rehabiliteringsinsatser och som vill ha hjälp att hitta arbete. I kommunerna Gislaved och Värnamo kommer SE-coach att finnas på minst heltid. Förbundet fortsätter finansiera 50% coach per kommun.

Målsättning:

- SE-coacherna ska lotsa minst 10 deltagare per kommun och år i Gislaved och Värnamo samt 5 deltagare i Gnosjö per år till egen försörjning
- övriga deltagare ska ges stöd i att komma till rätt försörjning
- 80 % av deltagarna i projektet ska uppleva att den egna hälsan och/eller livskvalitén har förbättrats

7.1.2 Jobbcenter Unga (Värnamo)

JCU vänder sig bl a till unga i åldern 19-24 år som står långt från arbetsmarknaden, med bristande betyg och som varken lyckats komma ut i praktik eller arbete. Det syftar till att ta tillvara den unges resurser och hitta hållbara lösningar för denne i riktning mot arbete och studier.

Förbundet beviljade under 2012-2014 medel till 50% av två tjänster, som projektsamordnare respektive socialsekreterare. Nu implementeras dessa tjänster av Värnamo kommun. 51 av 101 avslutade deltagare hittills (aug 2014) har gått till arbete eller studier.

JCU har nu beviljats medel till utvärdering och en tjänst som pedagog under tiden januari 2015 t o m augusti 2017. Syftet med en förstärkning med en pedagog är att fokusera extra på unga som saknar fullföljd gymnasieutbildning och behöver extra stöd för att klara fortsatta studier. Avslutade gymnasiestudier är en viktig faktor för att få arbete.

Målsättning:

- Målet för JCU som helhet är att minst 38 procent av de inskrivna ungdomarna ska gå vidare till arbete eller studier.
- Ett mål för aktuell lärarinsats är att få ungdomar som hoppat av sina studier att återuppta dem.
- Målsättningen är att på årsbasis ha en genomströmning på 25 ungdomar varav minst 15 ungdomar ska påbörja och avsluta med betyg i påbörjade kurser.

7.1.3 Navigatorcentrum (Gislaved)

Projektet syftar till att minska arbetslösheten bland unga i Gislaveds kommun. Det sker genom att de berörda aktörerna skapat ett team i gemensamma lokaler i Gislaved, där de ger stöd i form av samtal, gruppövningar, föreläsningar, studiebesök, praktik, coaching till arbete mm. Samordning sker med andra lokala resurser för unga, t ex kommunala ungdomslyftet (KUL) och feriepraktiken.

Förbundet har beviljat medel till en heltidstjänst som samordnare samt uppföljning under perioden 2013-2015.

Långsiktig målsättning:

- att skapa förutsättningar för jämlika ekonomiska och sociala levnadsvillkor för unga samt säkerställa att ingen hamnar i rundgång mellan olika system och myndigheter.

Delmål:

- att aktivera alla arbetslösa ungdomar i kommunen att komma igång med aktiviteter inom Navigatorcentrums verksamhet
- att utveckla samarbetsformer mellan de olika myndigheter och verksamheter som är berörda
- att på sikt kunna ta hand om alla ungdomar som omfattas i målgruppen.

7.1.4 Behövd från början (Gnosjö)

Projektet är ett samarbete mellan Gnosjö kommun, AF, Gnosjöandans Näringsliv m fl med syfte att få ned ungdomsarbetslösheten i Gnosjö kommun.

Målgrupperna för projektet är flera:

- A. Långtidsarbetslösa ungdomar mellan 19-24 år i behov av samordnade insatser
 - B. Unga, 19-29 år, med särskilda behov och i behov av samordnade insatser
 - C. Långtidsarbetslösa unga vuxna mellan 25-35 år som är i behov av samordnade insatser
- Grupperna A och B prioriteras.

Deltagarna får stöd av jobbcoach att se sina resurser. Sedan matchas deras intresse, utbildning, tidigare erfarenhet, fallenhet osv mot de olika arbetskraftsbehov som finns kända. När man hittar en lämplig arbetsgivare får deltagaren en periods praktik. Om det går bra så anställs deltagaren av kommunen tre månader med placering hos arbetsgivaren, under förutsättning att denne förlänger anställningen med ytterligare minst tre månader.

Målsättning:

- Projektdeltagarna ska bli självförsörjande genom arbete eller studier.
- Skapa en ny typ av samverkan mellan individ, näringsliv, arbetsförmedling, försäkringskassa och kommunen i den gemensamma viljan att minska arbetslöshet och utanförskapet bland ungdomar och unga vuxna.

7.2 Finansiella mål

Samordningsförbundet ska bedriva verksamhet inom ramen för tilldelade ekonomiska medel. Det ska hela tiden ha en sådan likviditet att det vid varje enskilt tillfälle kan finansiera utbetalningar i enlighet med beslut som tagits om finansiering av verksamhet.

Förbundet får inte skuldsätta sig. Det får inte heller placera inestående medel på ett sådant sätt att medlen kan minska i värde.

I enlighet med kommunallagen ska förbundet ha en budget i balans. Under 2015-2016 beräknas budgetens utgifter att överstiga respektive års inkomster. Detta är tillfälligt, för att förbundet ska ta vara på medel som inte utnyttjats tidigare år.

8. Budget 2015-2017

Förbundet äskade en fördubbling av budgeten inför 2014, för att förstärka arbetet mot utanförskap. De tre kommunerna och landstinget avsatte medel för detta men staten gjorde en neddragning från äskade 1.696 tkr till 1.496 tkr. Detta gjordes med hänvisning till att förbundet hade ett för stort sparat kapital jämfört med insatta medel från huvudmännen, preliminärt 2.073 tkr. Eftersom fördelningen 50% finansiering från staten är fast, så minskades även bidragen från kommunerna och landstinget för 2014.

En helårsprognos gjord i september visar att kapitalet verkar ligga högt även i slutet av 2014, eftersom huvudmännen inte sökt så mycket medel för projekt som varit möjligt och för att flera projekt och andra budgetposter behöver mindre medel än vad som planerats. Eftersom behoven är mycket stora utgår denna budget ändå från en budget som bygger på ett bidrag från staten med 1.696 tkr från 2015 och lika mycket från kommuner och landsting.

Fördelningen mellan kommunerna fastställs enligt förbundsordningen utifrån antal invånare den 1 november året innan respektive budgetår. Följande fördelning är därför preliminär.

	2015	2016	2017
Intäkter			
Gislaveds kommun	341 500	341 500	341 500
Gnosjö kommun	111 600	111 600	111 600
Värnamo kommun	394 900	394 900	394 900
Landstinget	848 000	848 000	848 000
Försäkringskassan	1 696 000	1 696 000	1 696 000
Prel överskott föregående år	1 710 000	400 000	0
Totalt tillgängliga medel	5 102 000	3 792 000	3 392 000
Kostnader			
<u>Verksamhet</u>			
Jobbcenter Unga	810 000	650 000	433 350
Stöd till arbete - SE	837 000	860 000	0
Navigatorcentrum	610 000	0	0
Behövd från början	605 000	0	0
Nya projekt/ kartläggning	1 065 000	1 500 500	2 170 650
Kompetensutveckling	200 000	200 000	200 000
<u>Administration</u>			
Kansli	425 000	430 000	435 000
Styrelse	25 000	25 000	25 000
Information	25 000	25 000	25 000
Ekonomiadministration	65 000	66 500	68 000
Revision	35 000	35 000	35 000
Summa kostnader	4 702 000	3 792 000	3 392 000
Sparas inför 2016	400 000		

Styrelsen följer upp utfallet och årsprognosen löpande.

Verksamhetsplanen fastställdes av styrelsen 141128