

# Verksamhetsplan 2022

## med budget 2022 och plan 2023-2024

(dnr 2021:05 / 2)

Vår gemensamma, nya vision:

**PLATS FÖR ALLA!**



## 1. Inledning

Finnvedens Samordningsförbund arbetar enligt lag (2003:1210) om finansiell samordning inom rehabiliteringsområdet (Finsam). Förbundet är en fristående juridisk person som består av sex medlemmar: Försäkringskassan, Arbetsförmedlingen, Region Jönköpings län och kommunerna Gnosjö, Gislaved och Värnamo.

## 2. Målgrupp

Målgrupp för den finansiella samordningen är personer i arbetsför ålder som är i behov av samordnade insatser och som uppbär offentlig försörjning.

## 3. Vision

Under 2020 antogs en ny vision för förbundet: Plats för alla!

Vi vill tillsammans verka för att alla invånare i Gnosjö, Gislaved och Värnamo ska känna att det finns en plats för dem i samhället. Viktiga värdeord i sammanhanget syns i mentimeter-bilden på första sidan.

## 4. Uppdrag

Samordningsförbundet har ett unikt uppdrag att stödja samordnade insatser för personer som behöver hjälp av flera av medlemmarna för att komma till arbete eller rätt försörjning.

## 5. Inriktning i samverkansarbetet

Förbundet finansierar gemensamma insatser som riktar sig till målgrupper som finns hos minst två av medlemmarna. Förbundet ska både stimulera försök att pröva nya arbetsätt och finansiera gemensam, långsiktig verksamhet för målgrupperna. Förbundet verkar samtidigt som strategisk förändringsaktör genom att uppmärksamma strukturella hinder och initiera förslag till förbättring av samverkan och ordinarie arbetsätt.

Utgångspunkt för finansierade insatser ska vara att bygga på människors egen styrka och ge dem verktyg att själva kunna hantera sin situation. Fokus ska vara på möjligheter.

Insatserna ska följas upp löpande och redovisas, bl a i förbundets årsredovisning.

Plan för utvärdering ska finnas för samtliga verksamheter. Tidsbegränsade insatser som efter utvärdering konstateras vara bra förutsätts drivas vidare av någon eller några av medlemmarna, i ordinarie verksamhet. Redan då medel söks till ett projekt ska parterna ange hur man tänker att en implementering ska ske efter projektiden.

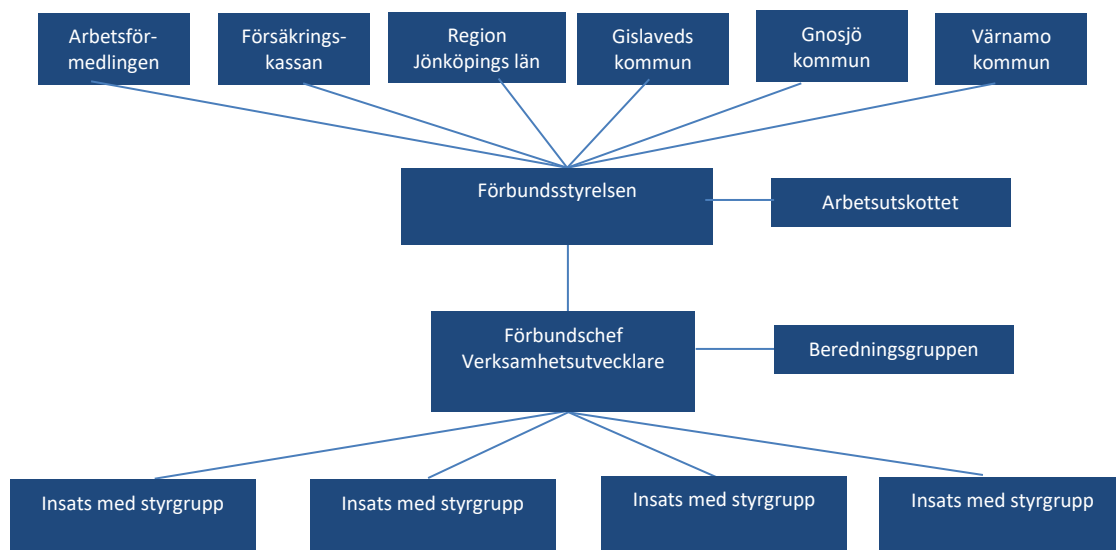
## 6. Organisation

Samordningsförbundet leds av en styrelse som består av en ledamot och en ersättare från respektive medlem.

Styrelsen har bl a till uppgift att:

- besluta om mål och riktlinjer för förbundets arbete
- arbeta för att bra ekonomiska resurser finns tillgängliga och följa upp att de används så effektivt som möjligt

- finansiera insatser för individer som är i behov av samordnade rehabiliteringsinsatser, vilka syftar till att individen uppnår eller förbättrar sin förmåga att utföra förvärvsarbete
- svara för uppföljning och utvärdering av rehabiliteringsinsatserna
- uppmärksamma systemfel som gör att människor hamnar i förbundets målgrupp eller inte får rätt stöd av medlemmarna
- förankra och marknadsföra samordningsförbundets arbete i den egna organisationen, i samråd med representanterna i beredningsgruppen



En beredningsgrupp med representation från alla medlemmar har följande uppdrag:

- Att vara ett samrådsforum kring behov hos målgruppen och möjliga sätt att förbättra samverkan
- Att vara styrgrupp för Samverkansteam Finnveden
- Att identifiera behov av, genomföra och följa upp gemensam kompetensutveckling
- Att bereda ärenden på uppdrag från styrelsen inför beslut
- Att förankra och marknadsföra samordningsförbundets arbete i den egna organisationen

Den löpande verksamheten leds av en förbundschef på 35%. Tjänsten som förbundschef köps av Samordningsförbundet Södra Vätterbygden, vilket innebär en effektivisering för båda förbunden. Tjänster för ekonomihantering mm köps in från Region Jönköpings län.

## 7. Målsättningar

Året 2021 präglades mycket av corona-pandemin. Därför har processen att ta fram nya målsättningar och delmål för förbundet skjutits upp. Ett sådant arbete har bedömts behöva ske vid fysiska möten. De tankar som anges i denna verksamhetsplan kan därför komma att ersättas eller kompletteras med ett särskilt dokument med mål och delmål för året.

### **7.1 Målsättning för insatser**

Personer som fullföljer insatser som finansieras av förbundet ska uppnå

- ✓ förbättrad egenupplevd hälsa
- ✓ förbättrad arbetsförmåga
- ✓ minskad sjukfrånvaro
- ✓ högre grad av egenförsörjning

Indikatorer för finansiell samordning följs. Målsättningen är att förbundet och de verksamheter förbundet finansierar arbetar med hög kvalitet, så att deltagare upplever att

- ✓ det stöd som erbjuds är organiserat runt hens behov
- ✓ hen har inflytande och får den tid hen behöver på sig
- ✓ det finns någon som håller samman hens olika myndighetskontakter
- ✓ det har skett en stegförflyttning närmare arbetsmarknaden/egen försörjning

Varje insats som får förbundets stöd har en mer specificerad målsättning som ligger i linje med förbundets mål och kan följas upp.

Mer information om respektive projekt och andra insatser som förbundet finansierat finns på hemsidan [www.finsamjonkopingslan.se/finnveden](http://www.finsamjonkopingslan.se/finnveden).

### **7.2 Strukturinriktade insatser**

I förbundets vision ingår att minimera tillflödet av personer till förbundets målgrupp. Då behövs goda strukturer. Tills flödet stoppas helt är det viktigt att genom samverkan minska glappen mellan systemen, bl a genom ökad kunskap om och tillit till varandra. Därför är återkommande kompetensutveckling för medarbetarna hos medlemmarna och andra berörda en viktig strukturinriktad insats.

En verksamhetsutvecklare arbetar med huvuduppdraget att bidra till att samverkan kring arbetslivsinriktad rehabilitering för förbundets målgrupper utvecklas så positivt som möjligt inom GGVV-området, särskilt i Gnosjö, Gislaved och Värnamo. Denne leder också arbetet med att komma igång med den nya gemensamma, långsiktiga basverksamheten Samverkansteam Finnveden.

### **7.3 Finansiella mål**

Samordningsförbundet ska bedriva verksamhet inom ramen för tilldelade ekonomiska medel. Det ska hela tiden ha en sådan likviditet att det vid varje enskilt tillfälle kan finansiera utbetalningar i enlighet med beslut som tagits om finansiering av verksamhet.

Förbundet får inte skuldsätta sig. Det får inte heller placera inestående medel på ett sådant sätt att medlen kan minska i värde.

I enlighet med kommunallagen ska förbundet ha en budget i balans. Under 2022 beräknas budgetens kostnader överstiga intäkterna. Detta görs medvetet, för att förbundet ska ta vara på medel som inte utnyttjats tidigare år.

## 8. Aktiviteter under 2022

Aktiviteter som kommer att präglade 2022:

- Etablera Samverkansteam Finnveden
- Utvärdera Samverkansteam Finnveden och "skruva" på arbetssätt och annat, så att teamet bistår målgruppen så effektivt som möjligt
- Utveckla samarbetet med Arbetsförmedlingen och externa leverantörer som möter förbundets målgrupp
- Öka användningen av Insatskatalogen
- Öka samverkanskompetensen i förbundet och hos medlemmarnas medarbetare, bl a genom återkommande samverkansutbildning och utbildning om BIP och SKAPA
- Att bli bättre på att formulera och sprida vilka effekter som uppnås genom samverkan.

## 9. Budget 2022 och plan 2023-2024

Behovet av utveckling av gemensamma insatser har ökat senaste året, bl a på grund av pandemin. Psykiska ohälsan ligger på en hög nivå både i Jönköpings län och i riket. Antal långa sjukskrivningar ökar. Antalet långtidsarbetslösa har ökat kraftigt senaste året och förbundets målgrupp har genom den generellt ökade arbetslösheten fått ännu svårare än vanligt att komma in på arbetsmarknaden.

Lagstiftningen innebär en fast fördelning av bidragen till förbundet: 50% ska betalas av staten genom Försäkringskassan, 25% av regionen och 25% av kommunerna. Sedan 2018 tar medlemmarna vara på hela det budgetutrymme som erbjuds från staten.

Nedan presenteras prognos för 2021 och budget för 2022. Uppgifterna för 2023-2024 är en inriktning, som kommer att revideras i kommande års verksamhetsplaner.

Planen för 2023-2024 utgår från oförändrad finansiering från medlemmarna, eftersom det är mycket osäkert om ytterligare medel kommer att anslås i statens budget under perioden. Eventuell önskan att öka medlemsbidragen kommer att diskuteras på det årliga medlemssamrådet i februari.

Eftersom pandemin stoppade arbetet i projekt Mitt Val under stora delar av 2020 och 2021 ansökte Arbetsförmedlingen och Försäkringskassan om att en del av de medel som beviljats för 2021 skulle kunna användas under våren 2022. Styrelsen beviljade ansökan.

Insatser förbrukar oftast inte hela budgeten, p g a sjukdom, vakans, viss marginal vad gäller resor och utbildning mm. Det leder normalt till ett större balanserat resultat för förbundet än tänkt, vilket innebär att medel som kunnat användas till ny verksamhet blir liggande. Därför har ett generellt avdrag på ca 10% gjorts per insats och budgetår jämfört med beviljade medel. Att Nya Vägar beräknas förbruka mer medel än här angiven budget innebär inte att de överskrider vad styrelsen beviljat.

Under 2021 har ett viktigt fokus varit att hitta formerna för en ny, långsiktig gemensam basverksamhet. Styrelsen har beviljat medel för 2021-2022. Även 2023 och 2024 avsätts

preliminära medel i budgeten, eftersom verksamheten planeras bli långsiktig. För att ha kvar visst utrymme för nya projekt 2023-2024 behöver medel sparas från 2022.

I nedanstående sammanställning finns budget 2021 med som jämförelse. Prognosen togs fram i september 2021.

|   | Budget<br>2021   | Prognos<br>2021  | Budget<br>2022   | Plan 2023        | Plan 2024        | Not |
|---|------------------|------------------|------------------|------------------|------------------|-----|
| <b>Intäkter</b>   |                  |                  |                  |                  |                  |     |
| Gislaveds kommun  | 520 300          | 518 000          | 509 200          | 509 200          | 509 200          | a)  |
| Gnosjö kommun   | 168 700          | 167 900          | 165 000          | 165 000          | 165 000          |     |
| Värnamo kommun  | 600 500          | 603 600          | 593 300          | 593 300          | 593 300          |     |
| Region Jönköpings län   | 1 289 500        | 1 289 500        | 1 267 500        | 1 267 500        | 1 267 500        |     |
| Staten gm Försäkringskassan   | 2 579 000        | 2 579 000        | 2 535 000        | 2 535 000        | 2 535 000        |     |
| Balanserat resultat   | 1 824 471        | 1 844 629        | 2 023 629        | 1 516 329        | 799 729          |     |
| <b>Summa intäkter/tillgångar</b>  | <b>6 982 471</b> | <b>7 002 629</b> | <b>7 093 629</b> | <b>6 586 329</b> | <b>5 869 729</b> |     |
| <b>Kostnader</b>  |                  |                  |                  |                  |                  |     |
| Samverkansteam Finnveden  | 0                | 800 000          | 2 743 200        | 3 500 000        | 3 500 000        |     |
| Stöd till arbete - SE/IPS   | 840 000          | 783 000          | 0                | 0                | 0                |     |
| IT-spåret   | 180 000          | 180 000          | 180 000          | 0                | 0                |     |
| Mitt Val  | 1 080 000        | 350 000          | 464 000          | 0                | 0                |     |
| Nya Vägar   | 1 091 700        | 1 200 000        | 0                | 0                | 0                |     |
| Gemensamma projektkostn   | 52 000           | 52 000           | 54 000           | 56 000           | 58 000           | b)  |
| Utrymme nya projekt   | 1 960 000        |                  | 400 000          | 500 000          | 500 000          |     |
| Verksamhetsutvecklare   | 824 100          | 785 000          | 824 100          | 844 600          | 865 700          |     |
| Kompetensutveckling   | 200 000          | 170 000          | 200 000          | 200 000          | 200 000          |     |
| <i>Delsumma verksamheter</i>  | <i>6 227 800</i> | <i>4 320 000</i> | <i>4 865 300</i> | <i>5 100 600</i> | <i>5 123 700</i> |     |
| Kansli  | 500 000          | 500 000          | 500 000          | 520 000          | 540 000          |     |
| Information   | 75 000           | 25 000           | 75 000           | 25 000           | 25 000           |     |
| Styrelse  | 3 000            | 2 000            | 3 000            | 5 000            | 5 000            |     |
| Ekonomihantering  | 77 000           | 82 000           | 84 000           | 86 000           | 88 000           |     |
| Revision  | 50 000           | 50 000           | 50 000           | 50 000           | 50 000           |     |
| <i>Delsumma administration</i>  | <i>705 000</i>   | <i>659 000</i>   | <i>712 000</i>   | <i>686 000</i>   | <i>708 000</i>   |     |
| <b>Summa kostnader</b>  | <b>6 932 800</b> | <b>4 979 000</b> | <b>5 577 300</b> | <b>5 786 600</b> | <b>5 831 700</b> |     |
| <b>Prel balanserat resultat</b>   | <b>49 671</b>    | <b>2 023 629</b> | <b>1 516 329</b> | <b>799 729</b>   | <b>38 029</b>    |     |
| Fotnoter  |                  |                  |                  |                  |                  |     |
| a) Fördelningen mellan kommunerna uppdateras utifrån invånarantalet 1 nov året innan respektive budgetår. |                  |                  |                  |                  |                  |     |
| b) Främst Insatskatalogen och Indikatorer för finansiell samordning                                       |                  |                  |                  |                  |                  |     |

Styrelsen följer upp utfall och årsprognos löpande.

Verksamhetsplanen fastställdes av styrelsen 2021-11-22