

# Verksamhetsplan 2016

med budget 2016-2018

för Finnvedens Samordningsförbund



**Förbundets vision:**

**DELAKTIGHET SOM GER BÄTTRE EGENUPPLEVD HÄLSA,  
ÖKAD ARBETSFÖRMÅGA OCH HÖGRE GRAD AV  
SJÄLVFÖRSÖRJNING**

## **1. Inledning**

Samordningsförbundet har ett unikt uppdrag att stödja samordnade insatser för personer som behöver hjälp av flera huvudmän för att komma till arbete eller rätt försörjning.

Finnvedens Samordningsförbund bildades 2011. Medlemmar är Försäkringskassan, Region Jönköpings län, Arbetsförmedlingen och kommunerna Gislaved, Gnosjö och Värnamo.

Förbundet är en fristående juridisk person som är bildad enligt Lag (2003:1210) om finansiell samordning inom rehabiliteringsområdet (förkortat Finsam). Det är ett kommunalförbund, med organisationsnummer 222000-2873. Kommunallagen och lagen om kommunal redovisning gäller i tillämpliga delar för verksamheten.

## **2. Vision**

Förbundets vision är att alla personer i arbetsför ålder boende i Gnosjö, Gislaved eller Värnamo som idag är i utanförskap, ska nå ökad delaktighet i samhället. Delaktighet som ger bättre egenupplevd hälsa, ökad arbetsförmåga och högre grad av egenförsörjning.

## **3. Målgrupp**

Målgrupp för den finansiella samordningen är personer i arbetsför ålder som är i behov av samordnade insatser och som uppbär offentlig försörjning.

## **4. Inriktning i samverkansarbetet**

Huvudinriktningen är att samordningsförbundet ska finansiera insatser som inte sker inom varje enskild huvudmans ordinarie uppdrag och riktar sig till målgrupper som finns hos minst två av parterna. Förbundet ska stimulera försök att pröva nya arbetssätt.

Normalt ska insatserna begränsas i tiden, maximalt tre år. Samtidigt ska arbetet med integrerad samverkan i vårt område utvecklas. Denna integrerade samverkan präglas av långsiktighet, ett fördjupat tillstånd av samverkan, organisering utifrån individens behov och en ständig anpassning.

Insatserna ska följas upp löpande och redovisas, bl a i förbundets årsredovisning. Utvärderingsplan ska finnas i samtliga verksamheter och bifogas ansökan. Tidsbegränsade insatser som efter utvärdering konstateras vara bra förutsätts drivas vidare av någon eller några av medlemmarna, i ordinarie verksamhet. Viss möjlighet till förlängning av projekttid kan finnas, om det finns särskilda skäl för det.

Insatser som finansieras genom förbundet utförs av någon av huvudmännen eller av någon som anlitas av huvudman. Samordningsförbundet får inte ta över myndighetsansvar eller bekosta insatser för enskilda personer. Samordningsförbundet får heller inte besluta i frågor om förmåner eller rättigheter för enskilda eller vidta åtgärder i övrigt som innefattar myndighetsutövning.

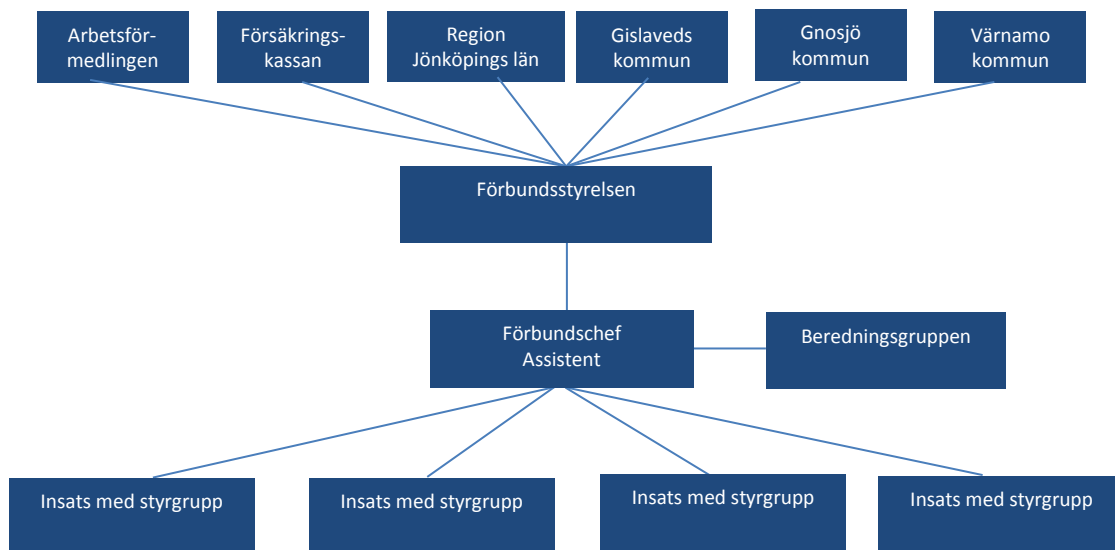
Utgångspunkten bör vara att bygga insatser på människors egen styrka och ge dem verktyg att själva kunna hantera sin situation. Fokus ska vara på möjligheter. Alla insatser ska anpassas till individens behov och förutsättningar, och anpassas till lokala förutsättningar.

## 5. Organisation

Samordningsförbundet leds av en styrelse som består av en ledamot och en ersättare från respektive huvudman.

Styrelsen har till uppgift att:

- besluta om mål och riktlinjer för den finansiella samordningen
- stödja samverkan mellan parterna
- finansiera insatser för individer som är i behov av samordnade rehabiliteringsinsatser, vilka syftar till att individen uppnår eller förbättrar sin förmåga att utföra förvärvsarbete och som ligger inom de samverkande parternas samlade ansvarsområde
- besluta hur tillgängliga medel för finansiell samordning ska användas
- svara för uppföljning och utvärdering av rehabiliteringsinsatserna
- upprätta budget och årsredovisning



En beredningsgrupp med representation från alla huvudmännen har följande uppdrag:

- Att identifiera behov av samverkansinsatser och initiera diskussioner hur dessa behov ska lösas
- Identifiera behov av och genomföra gemensam kompetensutveckling för anställda och förtroendevalda hos huvudmännen
- Att utgöra ett stöd för förbundschef i projektberedning
- Att bereda ärenden på uppdrag från styrelsen inför beslut
- Att återföra information från samordningsförbundet till den egna organisationen gällande såväl beredning som implementering av projekt på lämpligt sätt

Den löpande verksamheten leds av en förbundschef.  
Gnosjö kommun ansvarar för diariet och arkivet. Tjänster för ekonomihantering mm köps in.

## 6. Aktiviteter under 2016

Förbundet planerar följande aktiviteter under 2016:

- Förbättra samverkan kring och stödet till nollklassade<sup>1</sup>
- Kartläggning av behov av gemensamma insatser för ensamkommande flyktingbarn från 16 år
- Kartläggning av behov av gemensamma insatser för långtidssjukskrivna och kvinnor med psykisk ohälsa
- Kompetensutveckling kring bl a bemötande och kulturell mångfald
- Aktiv medverkan i utveckling av samverkan och stödformer inom ramen för ESF-projektet Hela kedjan till arbete<sup>2</sup>

Dessutom fortsätter förbundets generella arbete:

- ✓ fortsatt finansiering eller delfinansiering av aktiviteter som riktar sig till målgruppen för finansiell samordning med prioritering av unga personer
- ✓ kartläggning av behov hos övergripande målgruppen
- ✓ stöd till huvudmännen att utveckla tankar och idéer om lämplig ny verksamhet
- ✓ stöd till huvudmännen att utveckla integrerad samverkan
- ✓ fortsatt utveckling av effektiva administrativa och ekonomiska rutiner
- ✓ kompetensutveckling för berörda anställda och förtroendevalda
- ✓ stöd till bättre samverkan kring förebyggande av utanförskap
- ✓ uppföljning och utvärdering av insatser som får förbundets stöd

## 7. Målsättning

### 7.1 Målsättning för insatser

Personer som fullföljer insatser som finansieras av samordningsförbundet ska uppnå

- ✓ förbättrad egenupplevd hälsa
- ✓ förbättrad arbetsförmåga
- ✓ minskad sjukfrånvaro
- ✓ högre grad av egenförsörjning

---

<sup>1</sup> Nollklassad/nollplacerad blir en person som söker sjukpenning men inte bedöms ha sjukpenninggrundande inkomst SGI. För att ha rätt till SGI behöver man ha haft anställning i Sverige minst 6 månader och därefter varit anmäld på AF varje dag som man inte har sjukpenning, arbetar eller studerar. Många nollklassade behöver istället söka ekonomiskt bistånd från kommunen.

<sup>2</sup> Hela kedjan till arbete är ett projekt som startade 150901. Det ägs av Arbetsförmedlingen och finansieras delvis av Europeiska Socialfonden ESF. Medfinansierare är Försäkringskassan, Region Jönköpings län och pilotkommunerna Eksjö, Jönköping och Värnamo. Samarbetsparter är bl a samordningsförbunden och övriga kommuner i länet. Mer information om projektet finns bl a på förbundets hemsida.

Varje insats som får förbundets stöd ska anta en mer specificerad målsättning som ligger i linje med förbundets mål och kan följas upp. Följande målsättningar har antagits för de projekt som hittills beviljats medel för 2016.

Mer information om respektive projekt och andra insatser som fått stöd finns på förbundets hemsida [www.finsamjonkopingslan.se](http://www.finsamjonkopingslan.se).

#### *7.1.1 Stöd till arbete - Supported Employment (i Gislaved, Gnosjö och Värnamo)*

Särskilda SE-coacher med spetskompetens i metoden Supported Employment<sup>3</sup> arbetar med målgruppen.

Målsättning:

- SE-coacherna ska lotsa minst 10 deltagare per kommun och år i Gislaved och Värnamo samt 5 deltagare i Gnosjö per år till egen försörjning
- övriga deltagare ska ges stöd i att komma till rätt försörjning
- 80 % av deltagarna i projektet ska uppleva att den egna hälsan och/eller livskvalitén har förbättrats

#### *7.1.2 Jobbcenter Unga (Värnamo)*

JCU vänder sig bl a till unga i åldern 19-24 år som står långt från arbetsmarknaden, med bristande betyg och som varken lyckats komma ut i praktik eller arbete. Förbundet ger 2016 stöd till en pedagog och lärande utvärdering.

Målsättning:

- Målet för JCU som helhet är att minst 38 procent av de inskrivna ungdomarna ska gå vidare till arbete eller studier.
- Ett mål för aktuell lärarinsats är att få ungdomar som hoppat av sina studier att återuppta dem.
- Målsättningen är att på årsbasis ha en genomströmning på 25 ungdomar varav minst 15 ungdomar ska påbörja och avsluta med betyg i påbörjade kurser.

#### *7.1.3 Navigatorcentrum (Gislaved)*

Navigatorcentrum syftar till att minska arbetslösheten bland unga i Gislaveds kommun. Förbundet ger 2016 stöd till en pedagog i verksamheten Kompassen.

Mål för verksamheten Kompassen:

- Att 50% går vidare till stöd genom SE-coach, KUL<sup>4</sup>, annan praktik via Navigatorcentrum, arbete eller studier.
- Att 70 % upplever en förändrad livskvalitet vid avslut i Kompassen jämfört med inskrivning.

---

<sup>3</sup> Supported Employment innebär att personer med arbetshinder, t ex funktionsnedsättning, ska få stöd att börja hos en arbetsgivare mycket snabbt. Nödändigt stöd för att klara arbetsuppgifterna ska ges på arbetsplatsen och fortsatt stöd ska ges till arbetstagare och arbetsgivare så lång tid efter att anställning inletts som behov finns.

<sup>4</sup> Kommunalt ungdomslyft – tidsbegränsade anställningar i kommunal verksamhet

- Att implementera Supported Education<sup>5</sup> för de ungdomar som behöver stöd i återgång till studier.

#### 7.1.4 Vidare i Gnosjö

En ny verksamhet planeras 2016 för invandrare som inte kommer vidare i sin språkutveckling genom SFI och nyanlända som vid sidan av SFI-studierna har behov av sysselsättning och vägledning.

Mätbara mål inom praktikplatser:

- Projektet ska inom främst kommunal verksamhet årligen placera minst 30 personer under sammanlagt minst 150 arbets- eller praktikmånader.
- 80 % av praktikplaceringarna ska pågå i minst 3 månader.
- 15 % av de som fullgjort en praktik, och därefter fortsätter som deltagare inom AME, ska 3 månader efter praktiken ha ett beslut om anställning.
- Efter genomförd praktik ska mer än 90 % av arbetspraktikdeltagarna anse att praktiken fört dem närmre arbetsmarknaden och 50 % av dessa ska anse att de efter praktiken står betydligt närmre arbetsmarknaden än tidigare.

Mätbara mål inom aktiviteter för nyanlända, Vuxenskolans verksamhet.

- Vårdcentralen ska kunna uppge att besöksfrekvensen bland deltagarna totalt har minskat med hälften.
- Alla deltagare har erbjudits intern praktik eller praktikplats hos föreningar.
- 90% av deltagarna ska uppge att de fått bättre fysisk och psykisk hälsa efter att de avslutat deltagandet i projektet.

#### 7.2 Finansiella mål

Samordningsförbundet ska bedriva verksamhet inom ramen för tilldelade ekonomiska medel. Det ska hela tiden ha en sådan likviditet att det vid varje enskilt tillfälle kan finansiera utbetalningar i enlighet med beslut som tagits om finansiering av verksamhet.

Förbundet får inte skuldsätta sig. Det får inte heller placera inestående medel på ett sådant sätt att medlen kan minska i värde.

I enlighet med kommunallagen ska förbundet ha en budget i balans. Under 2016 beräknas budgetens utgifter att överstiga inkomsterna. Detta är tillfälligt, för att förbundet ska ta vara på medel som inte utnyttjats tidigare år.

### 8. Budget 2016-2018

Sedan förbundet startades 2011 har det funnits ett relativt högt sparat kapital vid respektive årsskifte. Samma situation finns i alla nystartade förbund, eftersom det tar tid för huvudmännen att komma fram till hur förbundets medel gör bäst nytta.

---

<sup>5</sup> Supported Education är en form av Supported Employment som är inriktad på att ge personer med arbetshinder individuellt stöd att klara studier.

Under 2015 beräknas enligt en helårsprognos gjord i september ungefär halva kapitalet från 2014 ha använts till verksamhet. I slutet av 2015 beräknas ett kapital om ca 970.000kr finnas kvar. Detta kapital kommer att tas tillvara för ny verksamhet under 2016 enligt nedanstående budget.

Lagstiftningen innebär en fast fördelning av finansieringen: 50% betalas av staten genom Försäkringskassan, 25% av regionen och 25% av kommunerna. Eftersom behoven av insatser genom förbundet är mycket stora har styrelsen begärt en ökning av intäkterna från varje huvudman med 20% inför 2016. De huvudmän som svarat när denna plan förbereds har ställt sig positiva. Budgeten utgår därför från att alla huvudmän beslutar om medel inklusive begärd ökning. Om någon huvudman begränsar sitt bidrag jämfört med äskade medel så minskar även övrigas bidrag.

Fördelningen mellan kommunerna fastställs enligt förbundsordningen utifrån antal invånare den 1 november året innan respektive budgetår. Följande fördelning är därför preliminär.

	2016	2017	2018
<b>Intäkter</b>			
Gislaveds kommun	408 700	408 700	408 700
Gnosjö kommun	134 700	134 700	134 700
Värnamo kommun	474 100	474 100	474 100
Region Jönköpings län	1 017 500	1 017 500	1 017 500
Försäkringskassan	2 035 000	2 035 000	2 035 000
Ack överskott föregående år	968 900	47 900	77 350
<b>Totalt tillgängliga medel</b>	<b>5 038 900</b>	<b>4 117 900</b>	<b>4 147 350</b>
<b>Kostnader</b>			
Verksamhet			
Jobbcenter Unga	675 000	433 350	0
Stöd till arbete - SE	860 000	0	0
Navigatorcentrum	464 700	314 700	0
Självhjälpsgrupper	329 800	0	0
Vidare i Gnosjö	825 000	855 000	885 000
Nollklassade	135 000	0	0
IT-spåret	575 000	0	0
Projektgemensamt	10 000	10 000	10 000
Nya projekt/ kartlägg	300 000	1 600 000	2 300 000
Kompetensutveckling	200 000	200 000	200 000
Administration			
Kansli	470 000	479 500	490 000
Styrelse	20 000	20 000	20 000
Information	25 000	25 000	25 000
Ekonomiadministration	66 500	68 000	70 000
Revision	35 000	35 000	35 000
<b>Summa kostnader</b>	<b>4 991 000</b>	<b>4 040 550</b>	<b>4 035 000</b>
<b>Prel kvarvarande behållning</b>	<b>47 900</b>	<b>77 350</b>	<b>112 350</b>

Styrelsen följer upp utfallet och årsprognosen löpande.

*Verksamhetsplanen fastställdes av styrelsen 151118*