

Verksamhetsplan 2013

med budget 2013-2015

för Finnvedens samordningsförbund



1. Inledning

Finnvedens Samordningsförbund bildades den 12 april 2011. Medlemmar är Försäkringskassan, Landstinget i Jönköpings län, Arbetsförmedlingen och kommunerna Gislaved, Gnosjö och Värnamo.

Förbundet är en fristående juridisk person som är bildad enligt Lag (2003:1210) om finansiell samordning inom rehabiliteringsområdet (förkortat Finsam). Det är ett kommunalförbund, med organisationsnummer 222000-2873. Kommunallagen och lagen om kommunal redovisning gäller i tillämpliga delar för verksamheten.

2. Övergripande mål och syfte

Det övergripande målet med finansiell samordning inom rehabiliteringsområdet är att samhällets resurser används på ett bättre sätt och till större nytta för den enskilde invånaren i Gislaved, Gnosjö och Värnamo kommun.

Syftet är att hjälpa personer i behov av rehabilitering till ökad delaktighet, livskvalitet och egenförsörjning.

Huvuddelen av de aktiviteter som ska finansieras ska avse insatser till individer. Men även utvecklingsinsatser kan finansieras, som t ex utbildningar och konferenser för anställda och förtroendevalda.

3. Målgrupper

Den övergripande målgruppen för den finansiella samordningen är personer i förvärvsaktiv ålder (18-64 år) som är i behov av samordnade rehabiliteringsinsatser och som uppbär offentlig försörjning.

Unga personer med behov av gemensamma insatser ges högsta prioritet.

4. Inriktning i samverkansarbetet

Huvudinriktningen är att samordningsförbundet ska finansiera insatser/verksamheter som inte sker inom varje huvudmans ordinarie uppdrag. Förbundet ska stimulera försök att pröva nya arbetssätt. Insatserna ska begränsas i tiden, maximalt tre år och rikta sig till målgrupper som finns hos minst två av parterna.

Insatser som efter utvärdering konstateras vara bra förutsätts i fortsättningen drivas av någon eller några av medlemmarna i ordinarie verksamhet. Insatserna ska följas upp löpande och redovisas, bl a i samordningsförbundets årsberättelse. Utvärderingsplan ska finnas i samtliga verksamheter och bifogas ansökan.

Utgångspunkten bör vara att bygga insatser på människors egen styrka och ge dem verktyg att själva kunna hantera sin situation. Fokus ska vara på möjligheter.

Alla insatser ska utgå från de lokala förutsättningarna. Alla insatser ska anpassas till kvinnors och mäns förutsättningar.

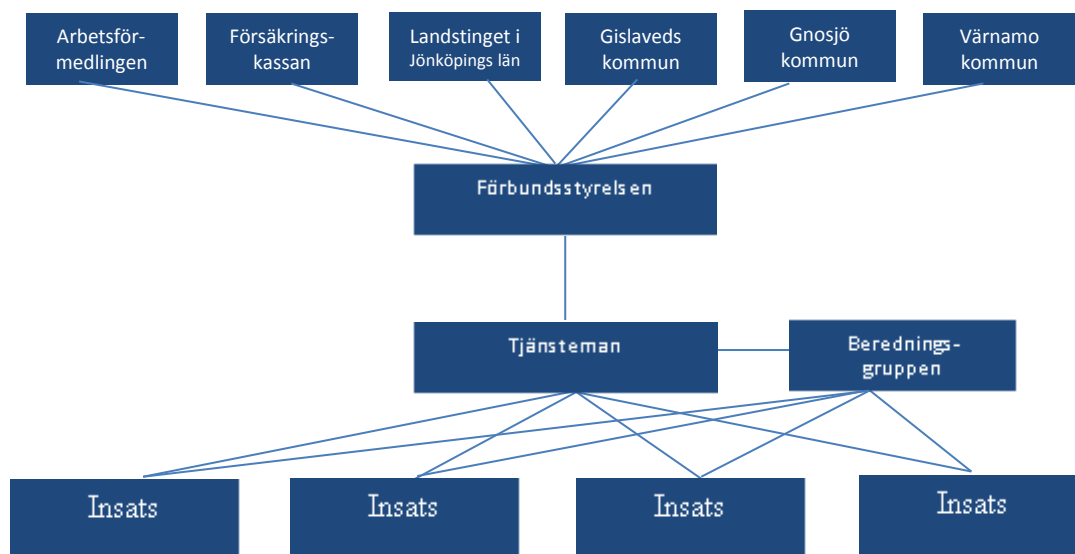
Insatser som finansieras genom förbundet utförs av någon av huvudmännen eller av någon som anlitas av huvudman. Samordningsförbundet får inte ta över myndighetsansvar eller bekosta insatser för enskilda personer. Samordningsförbundet får heller inte besluta i frågor om förmåner eller rättigheter för enskilda eller vidta åtgärder i övrigt som innefattar myndighetsutövning.

5. Organisation

Samordningsförbundet leds av en styrelse som består av en ledamot och en ersättare från respektive huvudman.

Styrelsen har till uppgift att:

- besluta om mål och riktlinjer för den finansiella samordningen
- stödja samverkan mellan parterna
- finansiera insatser för individer som är i behov av samordnade rehabiliteringsinsatser, vilka syftar till att individen uppnår eller förbättrar sin förmåga att utföra förvärvsarbete och som ligger inom de samverkande parternas samlade ansvarsområde
- besluta hur tillgängliga medel för finansiell samordning ska användas
- svara för uppföljning och utvärdering av rehabiliteringsinsatserna
- upprätta budget och årsredovisning



En beredningsgrupp är tillsatt som består av en tjänsteman från varje medlem. Beredningsgruppen är ett strategiskt viktigt forum för dialog om behov och insatser, gemensamma utgångspunkter i det grundläggande samverkansarbetet mellan organisationerna, information till den egna organisationen mm.

Den löpande verksamheten leds av en tjänsteman på halvtid.

Gnosjö kommun ansvarar för diariet och arkivet. Tjänster för ekonomihantering, hemsida, uppföljning m.m. köps in.

6. Aktiviteter under 2013

Arbetet med att starta upp samordningsförbundet som pågick under 2012 har gett gott resultat. Beslut har nu tagits om stöd till viktiga verksamheter för boende i alla tre berörda kommunerna. Under 2013 flyttas fokus från uppbyggnad till utveckling av förbundet och de verksamheter som får stöd genom förbundet.

Förbundet planerar följande aktiviteter under 2013:

- ✓ fortsatt finansiering eller delfinansiering av aktiviteter som riktar sig till målgruppen för finansiell samordning med prioritering unga vuxna
- ✓ ökat stöd till huvudmännen att utveckla tankar och idéer om lämplig ny verksamhet
- ✓ ökat stöd till huvudmännen att hitta former för utveckling av samverkan
- ✓ fortsatt utveckling av effektiva administrativa och ekonomiska rutiner
- ✓ information till och kompetensutveckling för berörda handläggare och beslutsfattare
- ✓ uppföljning och utvärdering av förbundets verksamhet och gjorda insatser

7. Vision och målsättning

Vision

Förbundet har följande vision:

- **DELAKTIGHET SOM GER LIVSKVALITET OCH EGENFÖRSÖRJNING**

Målsättning för insatser

Personer som fullföljer insatser som finansieras av Samordningsförbundet ska uppnå

- ✓ ökad egenförsörjning
- ✓ minskad sjukfrånvaro
- ✓ förbättrad egenupplevd hälsa
- ✓ förbättrad arbetsförmåga

Varje insats som får förbundets stöd ska anta en mer specificerad målsättning som ligger i linje med förbundets mål och kan följas upp. Följande målsättningar har antagits för de projekt som hittills beviljats medel för 2013. För ett par av projekten är målsättningarna inte tillräckligt mätbara. Förtydliganden kommer att arbetas fram under början av år 2013.

Mer information om respektive projekt och andra insatser som fått stöd finns på förbundets hemsida, www.finsamjonkopingslan.se.

Stöd till arbete - Supported Employment (Gislaved, Gnosjö och Värnamo)

Projektet syftar till att förstärka huvudmännens kompetens i arbetsrehabiliteringsmetoden "Supported Employment". Metoden syftar till att tillvarata resurser och hitta konkreta, hållbara lösningar för den enskilde individen med funktionsnedsättning ute på den arbetsplats som är aktuell. Målgruppen omfattar personer med såväl fysiska som psykiska funktionsnedsättningar som är i behov av samordnade insatser för att kunna bli självförsörjande genom arbete. Den riktar sig till personer i arbetsför ålder 18 – 64 år men unga vuxna i åldern 18-29 år är prioriterade.

Särskilda SE-coacher med spetskompetens i metoden Supported Employment kommer att arbeta med målgruppen. En halvtidstjänst som SE-coach per kommun finansieras av samordningsförbundet under perioden 2012-2014.

Målsättning:

SE-coacherna skall lotsa fem deltagare per kommun/år från utanförskap till egen försörjning via anställning
övriga deltagare ska ges stöd i att komma till rätt försörjning
80 % av deltagarna i projektet ska uppleva att den egna hälsan och/eller livskvalitén har förbättrats

Jobbcenter Unga (Värnamo)

Projektet vänder sig bl a till unga i åldern 19-24 år som står långt från arbetsmarknaden, med bristande slutbetyg och som varken lyckats komma ut i praktik eller arbete. Det syftar till att ta tillvara den unges resurser och hitta hållbara lösningar för denne i riktning mot arbete och studier.

Förbundet har beviljat medel till projektet 2012-2014. Dessa medel bekostar två halvtidstjänster, som projektsamordnare respektive socialsekreterare.

Målsättning:

Ett mål i projektet är att stimulera varje deltagare att komma igång med aktiviteter som leder mot arbete eller studier samt bidra med verktyg för att utveckla deras egen drivkraft. Uppföljning sker av olika måttal, t ex återgång i skola, andel i arbetsnära aktiviteter och förbättrad helhetsituation.

Ett annat mål är att utveckla samverkan och nätverk med olika aktörer i samhället.

Navigatorcentrum (Gislaved)

Projektet syftar till att minska arbetslösheten bland unga i Gislaveds kommun. Det sker genom att de berörda aktörerna skapar ett team i gemensamma lokaler i Gislaved, där de ger stöd i form av samtal, gruppövningar, föreläsningar, studiebesök, praktik, coachning till arbete mm. Samordning sker med andra lokala resurser för unga, t ex kommunala ungdomslyftet (KUL) och feriepraktiken.

Förbundet har beviljat medel till en heltidstjänst som samordnare samt uppföljning under perioden 2013-2015.

Målsättning:

Det långsiktiga målet är att skapa förutsättningar för jämlika ekonomiska och sociala levnadsvillkor för unga samt säkerställa att ingen hamnar i rundgång mellan olika system och myndigheter.

Delmål är

- att aktivera alla ungdomar att komma igång med aktiviteter inom Navigatorcentrums verksamhet
- att utveckla samarbetsformer mellan de olika myndigheter och verksamheter som är berörda
- att på sikt kunna ta hand om alla ungdomar som omfattas i målgruppen.

Finansiella mål

Samordningsförbundet ska bedriva verksamhet inom ramen för tilldelade ekonomiska medel. Det ska hela tiden ha en sådan likviditet att det vid varje enskilt tillfälle kan finansiera utbetalningar i enlighet med beslut som tagits om finansiering av verksamhet.

Förbundet får inte skuldsätta sig. Det får inte heller placera inestående medel på ett sådant sätt att medlen kan minska i värde.

I enlighet med kommunallagen ska förbundet ha en budget i balans. Under 2013 beräknas budgetens utgifter att överstiga årets inkomster. Detta är tillfälligt, för att förbundet ska ta vara på medel som inte utnyttjats tidigare år.

8. Budget 2013-2015

Under 2013 ska ägarsamråd hållas mellan huvudmännen i länet. Då ska förutsättningarna för en utökning av länets förbunds budgetar och en mer långsiktig planering diskuteras.

Vad gäller preliminärt ackumulerat överskott så utgår detta från en helårsprognos gjord i oktober 2012.

	Budget 2013	Budget 2014	Budget 2015	Fotnot
Intäkter				
Gislaveds kommun				
Gnosjö kommun	424000	424000	424000	1
Värnamo kommun				
Landstinget i Jönköpings län	424000	424000	424000	
Försäkringskassan	848000	848000	848000	2
Ackumulerat överskott prel	2073000	1007000	0	
Totalt tillgängliga medel	3769000	2703000	1696000	
Kostnader				
<u>Verksamhet</u>				
Jobbcenter Unga	560000	594000	0	
Stöd till arbete – Supp Empl	741000	763000	0	
Navigatorcentrum	585000	596000	610000	
Nya projekt/kartläggning	130000	0	326000	
Kompetensutveckling	150000	150000	150000	
<u>Administration</u>				
Kansli	420000	421000	424000	
Styrelse	40000	40000	44000	
Information	24500	25000	25000	
Ekonomiadministration	61500	63000	65000	
Revision	50000	51000	52000	
Totalt kostnader	2762000	2703000	1696000	

Fotnot

1. Fördelning mellan kommunerna sker utifrån invånarantalet den 1 november året innan respektive budgetår.
2. Omfattar även Arbetsförmedlingen.

Styrelsen följer upp utfallet och årsprognosen löpande.

Verksamhetsplanen antogs av styrelsen 121126.