

VERKSAMHETSPLAN 2021 **med budget 2021 och plan 2022-2023**

för Samordningsförbundet Södra Vätterbygden

(dnr 2020:09 / 4)



Vår gemensamma vision:

EGENFÖRSÖRJNING OCH LIVSKVALITET
FÖR INDIVIDEN -
alla kan tillhöra och tillföra

1. Inledning

Samordningsförbundet Södra Vätterbygden arbetar enligt lag (2003:1210) om finansiell samordning inom rehabiliteringsområdet (Finsam).

Förbundet är en fristående juridisk person som består av sju medlemmar: kommunerna Habo, Jönköping, Mullsjö och Vaggeryd tillsammans med Region Jönköpings län, Försäkringskassan och Arbetsförmedlingen.

2. Vision

Förbundets nya vision är

”Egenförsörjning och livskvalitet för individen – alla kan tillhöra och tillföra”

Oavsett vilken form av begränsning en individ har vad gäller arbetsförmåga tror vi på att alla har möjlighet att tillföra samhället värde. Alla bör få en chans till egenförsörjning och god livskvalitet.

Vår verksamhetsidé är en väl fungerande integrerad samverkan inom området arbetslivsinriktad rehabilitering.

3. Samordningsförbundets uppgifter

Samordningsförbundet har enligt lagstiftningen bl a följande arbetsuppgifter:

1. besluta om mål och riktlinjer för den finansiella samordningen,
2. stödja samverkan mellan samverkansparterna,
3. finansiera sådana insatser som avses i 2 § och som ligger inom de samverkande parternas samlade ansvarsområde.

4. Målgrupper

Den övergripande målgruppen för den finansiella samordningen är personer i förvärvsaktiv ålder som är i behov av samordnade rehabiliteringsinsatser och som uppbär offentlig försörjning.

Prioriterade målgrupper i vårt förbund är unga vuxna (18-29 år) med diffus eller komplex problematik och nyanlända med behov av samordnad rehabilitering.

5. Inriktning på samverkansarbetet

Samordningsförbundet ska finansiera gemensamma insatser som riktar sig till målgrupper som behöver stöd från minst två av medlemmarna.

Utgångspunkten för insatserna ska vara att bygga på människors egen styrka och ge dem verktyg att själva kunna hantera sin situation. Fokus ska vara på möjligheter. Alla insatser ska utgå ifrån individens behov och förutsättningar.

Förbundet arbetar med att utveckla integrerad samverkan som präglas av långsiktighet och fördjupning. Förbundet verkar samtidigt som strategisk förändringsaktör genom att uppmärksamma strukturella hinder och initiera förslag till förbättring av samverkan.

En grundförutsättning är tillit och förtroende mellan medarbetarna hos medlemmarna. Förbundet ska verka för att kunskap och lärdomar från insatserna sprids.

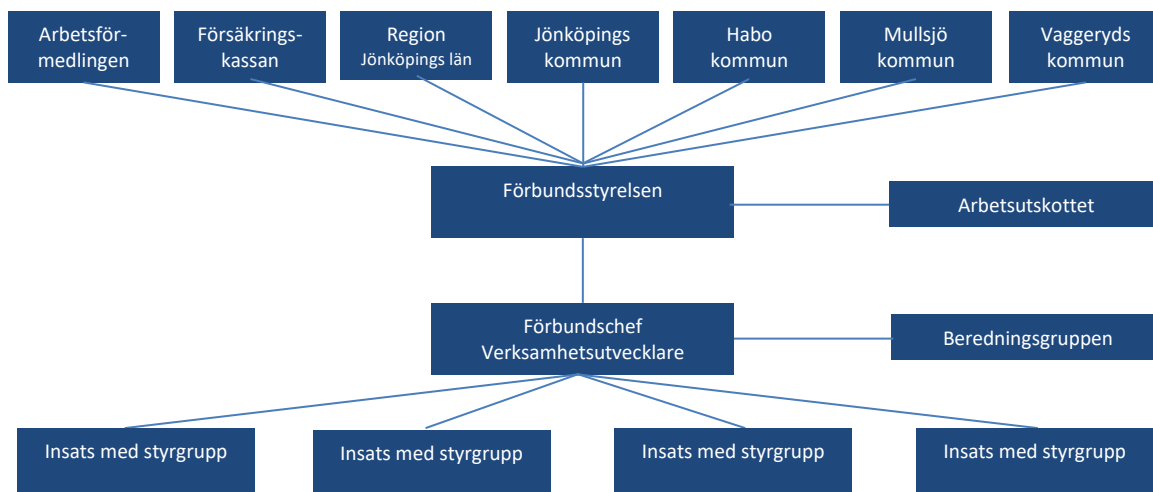
Samverkanskompetensen hos medarbetarna ska stärkas. För att uppnå detta behöver medlemmarna arbeta för att alla medarbetare känner en god uppdragstrygghet. Med det menas att de behöver känna sig så trygga med sitt eget uppdrag att de kan se och ta vara på alla möjligheter i rutiner och regler som kan leda till att individen får rätt stöd i rätt tid.

Insatserna ska arbeta aktivt för jämställdhet och jämlikhet, med hänsyn tagen till vilka som ingår i den aktuella målgruppen. Vid ansökan om medel ska anges hur man planerar att arbeta utifrån förbundets Handlingsplan för jämställdhetsintegrering.

6. Samordningsförbundets organisation

Samordningsförbundet leds av en styrelse som består av en ledamot och en ersättare från respektive medlem. Ett arbetsutskott med ordföranden och vice ordföranden förbereder styrelsens möten.

Till sin hjälp har styrelsen ett kansli med en förbundschef på 65%. Förbundschef är chef för verksamhetsutvecklaren i strukturinriktade insatsen SAMS – SAMverkan i Södra Vätterbygden. Vissa administrativa tjänster köps.



En beredningsgrupp med representation från alla medlemmarna har följande uppdrag:

- Att vara ett samrådsforum kring behov av och ta initiativ till förbättrad samverkan
- Att identifiera behov av och genomföra gemensam kompetensutveckling för anställda och förtroendevalda hos medlemmarna inom ramen för budget
- Att bereda ärenden på uppdrag från styrelsen inför beslut
- Att förankra och marknadsföra förbundets arbete i den egna organisationen
- Att utgöra styrgrupp för Arenasamverkan

7. Målsättningar

Övergripande mål

Det övergripande målet med finansiell samordning inom rehabiliteringsområdet är att de resurser som avsätts för gemensamma insatser används på ett så effektivt sätt som möjligt.

God samverkan leder till många positiva effekter, bl a ökad delaktighet i samhället, att individen äger sin process och att denne har rätt försörjning utifrån sin livssituation.

För att samverkan ska fungera är det viktigt att det finns politisk legitimitet för samverkansarbetet. Förbundets verksamhet ska formas så att alla medlemmar upplever att förbundet aktivt medverkar till att nå det övergripande målet.

Individmål

Individer som fullföljer insatser som finansieras av förbundet ska uppnå högre grad av egen försörjning och / eller förbättrad egenupplevd hälsa och livskvalitet.

Varje insats som får förbundets stöd har en specificerad målsättning som ligger i linje med förbundets mål och kan följas upp. Dessa målsättningar och annan relevant information om respektive insats finns på förbundets hemsida www.finsamjonkopingslan.se.

Finansiella mål

Samordningsförbundet ska bedriva verksamhet inom ramen för tilldelade ekonomiska medel. Det ska hela tiden ha en sådan likviditet att det vid varje enskilt tillfälle kan finansiera utbetalningar i enlighet med beslut som tagits om finansiering av verksamhet.

Förbundet får inte skuldsätta sig. Det får inte heller placera inestående medel på ett sådant sätt att medlen kan minska i värde.

I enlighet med kommunallagen ska förbundet ha en budget i balans.

8. Verksamhet under 2021

Vid två strategidagar med förbundets styrelse och beredningsgrupp under 2020 diskuterades bl a Finsams uppdrag, förbundets vision och vad som skapar respektive hinder resultat. På grund av corona-pandemin blev processen förskjuten, varför arbetet med att formulera mål och delmål kommer att fortsätta.

Några tankar som kommer att präglar arbetet under 2021:

- att formulera relevanta delmål för förbundet på vägen mot visionen
- att tydligare kartlägga hur målgruppen ser ut i vårt område och vilka behov just förbundet bör möta
- att öka fokuset på förrehabilitering, förberedande insatser och stegförflyttning
- att undersöka förbundets förutsättningar att ansöka om och ansvara för ESF-projekt
- att öka samverkanskompetensen i förbundet och hos medlemmarnas anställda
- att bli bättre på att formulera och sprida vilka effekter som uppnås genom samverkan

Samtidigt fortsätter arbetet med de pågående uppdragen:

- finansiering eller delfinansiering av insatser som riktar sig till individer i övergripande målgruppen för finansiell samordning
- stöd till medlemmarna att utveckla tankar om lämplig ny verksamhet
- stöd till spridning av arbetsrehabiliteringsmetoden Supported Employment¹
- stöd till medlemmarna att utveckla andra former av integrerad samverkan², bland annat den fyrpartssamverkan som benämns Arenasamverkan
- stöd till kompetensutveckling för förtroendevalda och medarbetare som arbetar med den övergripande målgruppen för finansiell samordning
- bevakning och analys av jämställdhetsperspektivet i de verksamheter som får stöd av förbundet, bl a genom kompetenshöjande insatser och konsuppladad statistik
- uppföljning och utvärdering av förbundets verksamhet och pågående insatser, bl a med uppföljningssystemet SUS³ och Indikatorer för finansiell samordning.
- samarbete med brukarorganisationer och personer med egen erfarenhet av ohälsa
- fortsatt utvecklad användning av webbplattformen Insatskatalogen
- fortsatt utvecklingsarbete med stöd av avvikelserapport-systemet Lex Heller

9. Budget 2021 och plan 2022-2023

Behoven av utveckling av gemensamma insatser är fortfarande stort. Antal långa sjukskrivningar är fortsatt högt liksom antal långtidsinskrivna på AF som har någon form av funktionsnedsättning eller annat arbetshinder.

Lagstiftningen innebär en fast fördelning av bidragen till förbundet: 50% ska betalas av staten genom Försäkringskassan, 25% av regionen och 25% av berörda kommuner. Staten erbjöd en ökning från 3,3 till 5,5 milj inför 2021. På medlemssamrådet i februari 2020 ställde sig kommunerna och regionen försiktigt positiva till en ökning av sina bidrag 10%. Denna ökning bekräftades sedan genom beslut hos respektive part.

Ökningen med 10% innebär en ökning av totala budgeten för förbundet med ca 600tkr. Om medlemmarna enades om att ta vara på hela statens erbjudande om medel skulle förbundet få intäkter med 11,2 milj kr per år istället för 7,3 milj kr 2021. Planen för 2022-2023 utgår från en oförändrad nivå på bidrag från medlemmarna jämfört med 2021. Budget 2022-2023 kommer att diskuteras på kommande medlemssamråd.

Balanserade resultatet beräknas av flera skäl bli betydligt större än i budget. Särskilda omständigheter i år är att det har varit en vakans i verksamheten Enter under 7 månader och även i projekt SE-N flera månader, samtidigt som projekt Efterstöd behövt avslutas i förtid. Balanserade resultatet vid ingången av året var också högre än beräknat när budgeten lades för 2020 och kanslikostnaderna blev lägre än beräknat.

¹ Supported Employment innebär att personer med arbetshinder, t ex funktionsnedsättning, ska få stöd att börja hos en arbetsgivare mycket snabbt. I metoden ingår även IPS och Supported Education, stöd att klara studier.

² Integrerad samverkan har tre kännetecken: den utgår från långsiktighet istället för korta projekt, den innebär en fördjupad kultur av samverkan mellan myndigheterna och den innebär att insatser organiseras utifrån individens behov istället för de berörda myndigheternas behov.

³ SUS – sektorsövergripande System för Uppföljning av Samverkan. Ägs av Försäkringskassan och berör bl a Finsam och det förstärkta samarbetet mellan FK och AF.

De flesta insatser som finansieras av samordningsförbund använder dessutom, av naturliga skäl, inte hela det beviljade utrymmet enligt budget. För att i viss mån minska differensen mellan beviljade medel och utfall har i budget 2021 medvetet gjorts ett generellt avdrag med 10% vad gäller beräknade kostnader för respektive insats, jämfört med hur mycket medel som beviljats respektive år. Detta gör att mer medel kan användas för nya insatser.

Förbundschef är anställd av förbundet på heltid. Finnvedens Samordningsförbund köper 35% av tjänsten. Denna överenskommelse ger samordningsvinster och lägre kostnader för båda förbunden.

I nedanstående sammanställning finns budget och prognos för 2020 med som jämförelse. Prognosen togs fram i september 2020. Nya budgeten gäller år 2021. Om utfallet följer budgeten så tas hela kapitalet kommande årsskifte tillvara till ny verksamhet under 2021. År 2022-2023 är en inriktning utifrån nu kända förhållanden.

Andelen administration av totalbudgeten är 10-14%, mest beroende på hur mycket medel som beviljas och tas tillvara till verksamheter.

	Budget 2020	Prognos 2020	Budget 2021	Plan 2022	Plan 2023	Not
Intäkter						
Habo kommun	118 400	118 400	130 000	130 000	130 000	a)
Jönköpings kommun	1 345 100	1 345 100	1 480 000	1 480 000	1 480 000	
Mullsjö kommun	70 600	70 600	78 000	78 000	78 000	
Vaggeryds kommun	135 900	135 900	149 000	149 000	149 000	
Region Jönköpings län	1 670 000	1 670 000	1 837 000	1 837 000	1 837 000	
Försäkringskassan	3 340 000	3 340 000	3 674 000	3 674 000	3 674 000	
Summa intäkter	6 680 000	6 680 000	7 348 000	7 348 000	7 348 000	

	Budget 2020	Prognos 2020	Budget 2021	Plan 2022	Plan 2023
Kostnader					
Enter	2 914 000	2 760 800	2 878 200	2 963 700	3 006 000
FIA	571 000	611 000	605 700	0	0
IT-spåret	356 000	356 000	360 000	360 000	0
Efterstöd	601 000	204 700	0	0	0
Projekt SE-N	600 000	319 000	571 500	482 400	0
Projekt ARCH		46 800	630 400	652 300	247 500
Etableringsstödjare		113 000	281 700	180 000	0
Förstudie samsjuklighet		174 000	0	0	0
Projektgemensamt	51 000	51 000	53 000	55 000	57 000
Tillgängligt nya projekt	400 000		1 500 000	800 000	2 100 000
SAMverkan i Södra Vätterbygden	677 800	644 700	780 400	798 200	816 500
Kompetensutveckling	200 000	85 000	200 000	200 000	200 000
<i>Delsumma verksamhet</i>	<i>6 370 800</i>	<i>5 366 000</i>	<i>7 860 900</i>	<i>6 491 600</i>	<i>6 427 000</i>
Kansli	860 000	750 000	750 000	770 000	790 000
Information	20 000	20 000	50 000	20 000	20 000
Styrelse	3 000	2 000	3 000	3 000	3 000
Ekonomihantering	75 000	77 000	79 000	81 000	83 000
<i>Delsumma administration</i>	<i>958 000</i>	<i>849 000</i>	<i>882 000</i>	<i>874 000</i>	<i>896 000</i>
Summa kostnader	7 328 800	6 215 000	8 742 900	7 365 600	7 323 000
Kapital 1 jan	785 670	989 413	1 454 413	59 513	41 913
Årets beräknade resultat	-648 800	465 000	-1 394 900	-17 600	25 000
Beräknat kapital 31 dec	136 870	1 454 413	59 513	41 913	66 913

Fotnoter

- a) Fördelningen mellan kommunerna är preliminär. Den grundar sig på invånarantalet 1 juli året innan respektive budgetår
- b) Budgeten för Enter är beslutad för 2021 men preliminär för 2022-2023
- c) I posten Projektgemensamt ingår framför allt Indikatorer för finansiell samordning och Insatskatalogen

Styrelsen följer upp utfallet och årsprognos löpande.

Verksamhetsplanen fastställdes av styrelsen 2020-11-16