

Verksamhetsplan 2018

med budget 2018-2020

för Finnvedens Samordningsförbund



Förbundets vision:
**DELAKTIGHET SOM GER BÄTTRE EGENUPPLEVD HÄLSA,
ÖKAD ARBETSFÖRMÅGA OCH HÖGRE GRAD AV
EGENFÖRSÖRJNING**

1. Inledning

Samordningsförbundet har ett unikt uppdrag att stödja samordnade insatser för personer som behöver hjälp av flera huvudmän för att komma till arbete eller rätt försörjning.

Finnvedens Samordningsförbundet bildades 2011. Medlemmar är Försäkringskassan, Region Jönköpings län, Arbetsförmedlingen och kommunerna Gislaved, Gnosjö och Värnamo.

Förbundet är en fristående juridisk person som är bildad enligt Lag (2003:1210) om finansiell samordning inom rehabiliteringsområdet (förkortat Finsam). Kommunallagen och lagen om kommunal redovisning gäller i tillämpliga delar för verksamheten.

2. Vision

Förbundets vision är att alla personer i arbetsför ålder boende i kommunerna Gnosjö, Gislaved eller Värnamo som idag är i utanförskap, ska nå ökad delaktighet i samhället. Delaktighet som ger bättre egenupplevd hälsa, ökad arbetsförmåga och högre grad av egenförsörjning.

3. Målgrupp

Målgrupp för den finansiella samordningen är personer i arbetsför ålder som är i behov av samordnade insatser och som uppbär offentlig försörjning.

4. Inriktning i samverkansarbetet

Huvudinriktningen är att samordningsförbundet ska finansiera insatser som inte sker inom varje enskild medlems ordinarie uppdrag och riktar sig till målgrupper som finns hos minst två av medlemmarna. Förbundet ska stimulera försök att pröva nya arbets sätt.

Normalt ska insatserna begränsas i tiden. Samtidigt ska arbetet med integrerad samverkan i vårt område utvecklas. Denna integrerade samverkan präglas av långsiktighet, ett fördjupat tillstånd av samverkan och organisering utifrån individens behov.

Insatserna ska följas upp löpande och redovisas, bl a i förbundets årsredovisning. Plan för utvärdering ska finnas för samtliga verksamheter redan vid ansökan om medel. Tidsbegränsade insatser som efter utvärdering konstateras vara bra förutsätts drivas vidare av någon eller några av medlemmarna, i ordinarie verksamhet. Redan då medel söks till ett projekt ska parterna ange hur man tänker att en implementering ska ske efter projektiden. Viss möjlighet till förlängning av projekttid kan finnas, om det finns särskilda skäl för det.

Insatser som finansieras genom förbundet utförs av någon av medlemmarna eller av någon som anlitas av medlem. Samordningsförbundet får inte ta över myndighetsansvar eller bekosta insatser för enskilda personer. Samordningsförbundet får heller inte besluta i frågor

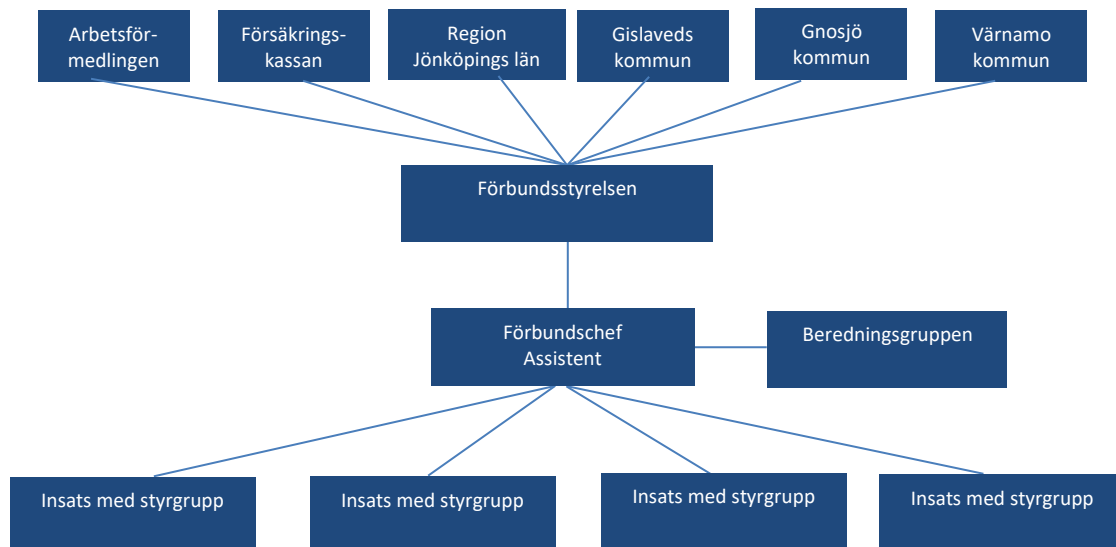
om förmåner eller rättigheter för enskilda eller vidta åtgärder i övrigt som innefattar myndighetsutövning.

5. Organisation

Samordningsförbundet leds av en styrelse som består av en ledamot och en ersättare från respektive medlem.

Styrelsen har till uppgift att:

- besluta om mål och riktlinjer för den finansiella samordningen
- stödja samverkan mellan parterna
- finansiera insatser för individer som är i behov av samordnade rehabiliteringsinsatser, vilka syftar till att individen uppnår eller förbättrar sin förmåga att utföra förvärsarbete och som ligger inom de samverkande parternas samlade ansvarsområde
- besluta hur tillgängliga medel för finansiell samordning ska användas
- svara för uppföljning och utvärdering av rehabiliteringsinsatserna
- upprätta budget och årsredovisning



En beredningsgrupp med representation från alla medlemmar har följande uppdrag:

- Att identifiera behov av samverkansinsatser och initiera diskussioner hur dessa behov ska lösas
- Identifiera behov av och genomföra gemensam kompetensutveckling för anställda och förtroendevalda hos medlemmarna inom ramen för fastställd budget
- Att utgöra ett stöd för förbundschef i projektberedning
- Att bereda ärenden på uppdrag från styrelsen inför beslut
- Att återföra information från samordningsförbundet till den egna organisationen gällande såväl beredning som implementering av projekt på lämpligt sätt

Den löpande verksamheten leds av en förbundschef.
Tjänster för ekonomihantering mm köps in.

6. Aktiviteter under 2018

Förbundet planerar följande aktiviteter under 2018:

- Kartläggning av nuvarande samverkansprocesser kring förbundets målgrupper inklusive idéer till förbättring.
- Kompetensutveckling kring bl a bemötande och kulturell mångfald i samarbete med projekt CHANGE
- Fortsatt utveckling av arbetet med Supported Employment
- Uppmuntra någon verksamhet som finansieras av förbundet att göra socioekonomisk utvärdering
- Start av lokal preparandklass kopplad till IT-spåret i Eksjö

Dessutom fortsätter förbundets generella arbete:

- ✓ fortsatt finansiering eller delfinansiering av aktiviteter som riktar sig till målgruppen för finansiell samordning, med prioritering av unga personer
- ✓ kartläggning av behov hos övergripande målgruppen
- ✓ stöd till huvudmännen att utveckla tankar och idéer om lämplig ny verksamhet
- ✓ stöd till huvudmännen att utveckla integrerad samverkan
- ✓ fortsatt utveckling av effektiva administrativa och ekonomiska rutiner
- ✓ kompetensutveckling för berörda anställda och förtroendevalda
- ✓ stöd till bättre samverkan kring förebyggande av utanförskap
- ✓ uppföljning och utvärdering av insatser som får förbundets stöd

7. Målsättning

7.1 Målsättning för insatser

Personer som fullföljer insatser som finansieras av samordningsförbundet ska uppnå

- ✓ förbättrad egenupplevd hälsa
- ✓ förbättrad arbetsförmåga
- ✓ minskad sjukfrånvaro
- ✓ högre grad av egenförsörjning

Indikatorer för finansiell samordning följs. Målsättningen är att förbundet och de verksamheter förbundet finansierar arbetar med hög kvalitet, så att deltagare upplever att

- ✓ det stöd som erbjuds är organiserat runt hens behov
- ✓ hen har inflytande och får den tid hen behöver på sig
- ✓ det finns någon som håller samman hens olika myndighetskontakter
- ✓ det har skett en stegförflyttning närmare arbetsmarknaden/egen försörjning

Varje insats som får förbundets stöd ska anta en mer specificerad målsättning som ligger i linje med förbundets mål och kan följas upp. Följande målsättningar har antagits för de projekt som hittills beviljats medel för 2018.

Mer information om respektive projekt och andra insatser som fått stöd finns på förbundets hemsida www.finsamjonkopingslan.se.

7.1.1 Stöd till arbete - Supported Employment (i Gislaved, Gnosjö och Värnamo)

Coacher med kompetens i metoden Supported Employment/IPS¹ arbetar med målgruppen.

Under 2017-2018 har en utvidgning skett med coacher i flera nya verksamheter samtidigt som de coacher förbundet finansierat i Värnamo och Gislaved har implementerats i ordinarie verksamhet. Förbundet finansierar nu coach på 30-50% av heltid för följande målgrupper:

Gnosjö arbetsmarknadsenhet: arbetssökande med behov av samordnade insatser

Gnosjö omsorgen: funktionsnedsatta i daglig verksamhet

Värnamo arbetsmarknadscenter: arbetssökande med försörjningsstöd, med behov av särskilt stöd

Värnamo psykiatri: funktionsnedsatta i dagverksamhet

Värnamo omsorgen: funktionsnedsatta i daglig verksamhet

Gislaved försörjningsstöd: arbetssökande med försörjningsstöd, med behov av särskilt stöd

Gislaved psykiatri: funktionsnedsatta, särskilt inom socialpsykiatri

Målsättning:

Det huvudsakliga målet är att stödja den enskilda individens möjlighet till egen försörjning via anställning eller studier.

GGV-kommunerna vill stärka SE/IPS-arbetet genom att arbeta mer metodtroget. Följande mål anses bidra till detta arbete:

- Kommunerna ska använda sig av programtrohetskalen som utvärderingsmetod.
- Kommunerna ska använda sig av brukarenkäter som utvärderingsmetod, för att nå individens upplevelse av arbetet.
- Kommunerna ska i större utsträckning arbeta enligt IPS-metoden, med anledning av en ökad psykisk ohälsa bland individer som står längre ifrån arbetsmarknaden.

7.1.2 Vidare i Gnosjö

En verksamhet startade 2016 för invandrare som inte kommer vidare i sin språkutveckling genom SFI och nyanlända som vid sidan av SFI-studierna har behov av sysselsättning och vägledning.

¹ Supported Employment innebär att personer med arbetshinder, t ex funktionsnedsättning, ska få stöd att börja hos en arbetsgivare mycket snabbt. Nödvändigt stöd för att klara arbetsuppgifterna ska ges på arbetsplatsen och fortsatt stöd ska ges till arbetstagare och arbetsgivare så lång tid efter att anställning inletts som behov finns. IPS-coacher arbetar med en fördjupning av SE anpassat till personer med psykisk funktionsnedsättning. IPS är en förkortning av Individual Placement and Support.

Mätbara mål inom praktikplatser:

- Projektet ska inom främst kommunal verksamhet årligen placera minst 30 personer under sammanlagt minst 150 arbets- eller praktikmånader.
- 80 % av praktikplaceringarna ska pågå i minst 3 månader.
- 15 % av de som fullgjort en praktik, och därefter fortsätter som deltagare inom AME, ska 3 månader efter praktiken ha ett beslut om anställning.
- Efter genomförd praktik ska mer än 90 % av arbetspraktikdeltagarna anse att praktiken fört dem närmre arbetsmarknaden och 50 % av dessa ska anse att de efter praktiken står betydligt närmre arbetsmarknaden än tidigare.

7.1.3 IT-spåret i Eksjö

Målgrupp är unga vuxna med en IT-talang och diagnosen Aspergers syndrom som står utanför utbildningssystemet och långt ifrån arbetsmarknaden. Verksamheten vänder sig till deltagare från hela länet. Finansiärer är Region Jönköpings län och de tre samordningsförbunden i länet.

Målsättningar är bl a

- att bidragsberoende och utanförskap minskar i målgruppen
- att ungdomar med IT-kompetens blir en tillgång på arbetsmarknaden
- Minst 90 % av de antagna studenterna ska genomföra utbildningen med godkända betyg.
- Alla (100 %) ska i modul 2 och modul 3 få pröva på att praktisera med uppdrag från företag, organisationer eller föreningar.
- 70% av dem som fullföljer utbildningen ska avslutas till arbete eller studier.

7.1.4 Projekt Samverkan

En processledare ska arbeta med följande huvuduppdrag:

att bidra till att samverkan kring arbetslivsriktad rehabilitering för förbundets målgrupper utvecklas så positivt som möjligt inom GGVV-området, särskilt i Gnosjö, Gislaved och Värnamo.

Mål för 2018 är

- Kartläggning av nuvarande samverkansprocesser kring förbundets målgrupper
- Förslag till bättre rutiner för fungerande samverkansprocesser
- Medverka till start av minst en ny kartläggning av specifik målgrupp
- Delta i minst ett möte med respektive Arenagrupp

7.2 Finansiella mål

Samordningsförbundet ska bedriva verksamhet inom ramen för tilldelade ekonomiska medel. Det ska hela tiden ha en sådan likviditet att det vid varje enskilt tillfälle kan finansiera utbetalningar i enlighet med beslut som tagits om finansiering av verksamhet.

Förbundet får inte skuldsätta sig. Det får inte heller placera inestående medel på ett sådant sätt att medlen kan minska i värde.

I enlighet med kommunallagen ska förbundet ha en budget i balans. Under 2018 beräknas budgetens utgifter överstiga inkomsterna. Detta är tillfälligt, för att förbundet ska ta vara på medel som inte utnyttjats tidigare år.

8. Budget 2018-2020

Behoven av utveckling av gemensamma verksamheter är fortfarande stort. Antal långa sjukskrivningar fortsätter öka liksom andel inskrivna på AF som har någon form av funktionsnedsättning eller annat arbetshinder. Antalet nyanlända med ohälsa eller funktionsnedsättning väntas också öka kraftigt.

Sedan förbundet startades 2011 har det funnits ett relativt högt sparat kapital vid respektive årsskifte. Samma situation finns i många förbund. I slutet av 2017 beräknas ett kapital om ca 870.000 kr finnas kvar. Att kapital finns kvar beror främst på att medlemsorganisationerna inte inkommit med fler ansökningar och att beviljade projektmedel inte utnyttjas till fulla på g a vakanser mm. Stor del av detta kapital kommer att tas tillvara för ny verksamhet under 2018 enligt nedanstående budget.

Lagstiftningen innebär en fast fördelning av finansieringen: 50% betalas av staten genom Försäkringskassan, 25% av regionen och 25% av kommunerna. Budgeten utgår från besked att alla medlemsorganisationer är beredda att öka sitt bidrag 2018 med cirka 30%. Därefter utgår budgeten från oförändrade medlemsbidrag. Lämplig nivå på medlemsbidrag 2019-2020 kommer att diskuteras på kommande ägar-/medlemsmöten.

Fördelningen mellan kommunerna fastställs enligt förbundsordningen utifrån antal invånare den 1 november året innan respektive budgetår. Följande fördelning är därför preliminär.

Tjänster som förbundschef 45% och assistent 25% köps av Samordningsförbundet Södra Vätterbygden.

Budgetarna för IT-spåret och Stöd till arbete – SE för 2019-2020 är endast bedömningar av preliminär nivå. Ansvariga verksamheter ska återkomma med tydligare budget inför respektive år.

	Budget 2017	Prognos 2017	Budget 2018	Budget 2019	Budget 2020
Intäkter					
Gislaveds kommun	411 500	411 000	529 400	529 400	529 400
Gnosjö kommun	134 100	134 100	172 500	172 500	172 500
Värnamo kommun	471 900	472 400	607 100	607 100	607 100
Region Jönköpings län	1 017 500	1 017 500	1 309 000	1 309 000	1 309 000
Staten	2 035 000	2 035 000	2 618 000	2 618 000	2 618 000
Ack överskott föreg år	873 705	860 130	868 730	25 480	19 730
Totalt tillgängliga medel	4 943 705	4 930 130	6 104 730	5 261 480	5 255 730
Kostnader					
<i>Verksamhet</i>					
Jobbcenter Unga	433 350	291 600	0	0	0
Navigatörcentrum	314 700	287 600	0	0	0
Stöd till arbete - SE	1 453 800	1 450 000	1 497 300	1 537 700	1 579 200
Vidare i Gnosjö	855 000	568 100	590 000	0	0
IT-spåret i Eksjö	600 000	590 000	250 000	350 000	450 000
Projekt Samverkan			706 000	761 900	728 200
Utrymme nya projekt	400 000		2 100 000	1 650 000	1 500 000
Kompetensutveckling	200 000	190 000	200 000	200 000	200 000
<i>Administration</i>					
Kansli	550 000	547 700	595 700	600 000	605 000
Styrelse	10 000	10 000	10 000	10 000	10 000
Information	25 000	23 000	25 000	25 000	25 000
Ekonomiadministration	68 000	68 400	70 250	72 150	74 050
Revision	35 000	35 000	35 000	35 000	35 000
Summa kostnader	4 944 850	4 061 400	6 079 250	5 241 750	5 206 450
Prel kvarvarande behålln	63 855	868 730	25 480	19 730	49 280

Styrelsen följer upp utfallet och årsprognosen löpande.

Verksamhetsplanen fastställdes av styrelsen 171122