

Verksamhetsplan 2025

med budget 2025 och plan 2026-2027

(dnr 2024:11 / 2)

Vår gemensamma vision:

PLATS FÖR ALLA!



1. Inledning

Finnvedens Samordningsförbund arbetar enligt lag (2003:1210) om finansiell samordning inom rehabiliteringsområdet (Finsam). Förbundet är en fristående juridisk person som består av sex medlemmar: Försäkringskassan, Arbetsförmedlingen, Region Jönköpings län och kommunerna Gnosjö, Gislaved och Värnamo.

2. Målgrupp

Målgrupp för den finansiella samordningen är personer i arbetsför ålder som är i behov av samordnade insatser och som uppbär offentlig försörjning.

3. Vision

Förbundets vision är: Plats för alla!

Vi vill tillsammans verka för att alla invånare i Gnosjö, Gislaved och Värnamo ska känna att det finns en plats för dem i samhället. Viktiga värdeord i sammanhanget syns i mentimeter-bilden på första sidan.

4. Uppdrag

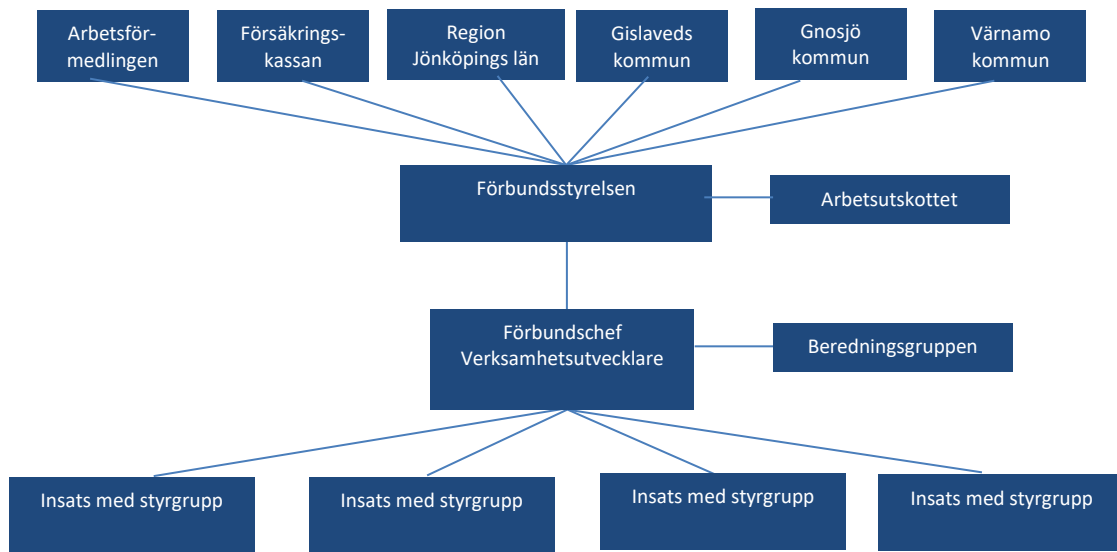
Samordningsförbundet har ett unikt uppdrag att stödja samordnade insatser för personer som behöver hjälp av flera av medlemmarna för att komma till arbete eller rätt försörjning.

5. Organisation

Samordningsförbundet leds av en styrelse som består av en ledamot och en ersättare från respektive medlem.

Styrelsen har bl a till uppgift att:

- besluta om mål och riktlinjer för förbundets arbete
- arbeta för att bra ekonomiska resurser finns tillgängliga och följa upp att de används så effektivt som möjligt
- finansiera insatser för individer som är i behov av samordnade rehabiliteringsinsatser, vilka syftar till att individen uppnår eller förbättrar sin förmåga att utföra förvärvsarbete
- svara för uppföljning och utvärdering av rehabiliteringsinsatserna
- uppmärksamma systemfel som gör att människor hamnar i förbundets målgrupp eller inte får rätt stöd av medlemmarna
- förankra och marknadsföra samordningsförbundets arbete i den egna organisationen, i samråd med representanterna i beredningsgruppen



En beredningsgrupp med representation från alla medlemmar har följande uppdrag:

- Att vara ett samrådsforum kring behov hos målgruppen och möjliga sätt att förbättra samverkan
- Att identifiera behov av, genomföra och följa upp gemensam kompetensutveckling
- Att bereda ärenden på uppdrag från styrelsen inför beslut
- Att förankra och marknadsföra samordningsförbundets arbete i den egna organisationen

Den löpande verksamheten leds av en förbundschef på 35%. Tjänsten som förbundschef köps av Samordningsförbundet Södra Vätterbygden, vilket innebär en effektivisering för båda förbunden. Tjänster för ekonomihantering mm köps in från Region Jönköpings län.

6. Målsättningar

Förbundet har följande huvudmål:

- A. Förbundet verkar för att öka målgruppens möjligheter till arbete och studier genom insatser på individnivå i samverkan.
- B. Förbundet är en innovativ förändringsaktör i samverkan mellan parterna.

För att nå målen arbetar förbundet med:

- att kartlägga målgrupper med behov av insatser inom Finsams uppdrag
- att skapa och utveckla samverkansytor mellan parterna för att undanröja organisatoriska hinder
- att stödja metodutveckling och implementering samt förmedla kunskap
- att verka mot våld i nära relationer
- att verka aktivt för utveckling av arbetslivet för att skapa förutsättningar för inkludering där alla får möjlighet att arbeta 100% av sin förmåga.
- att öka samverkan med ASF/sociala företag och civilsamhälle.

Mätbara delmål

A. Förbundet verkar för att öka målgruppens möjligheter till arbete och studier genom insatser på individnivå i samverkan.

Under 2025 ska förbundet verka för att nya idéer och metoder som främjar målgruppens väg till arbete och studier prövas och utvärderas i nära samverkan med parterna.

Förbundet ska fungera som drivkraft i implementeringen av insatser för att säkerställa att dessa blir effektivt genomförda innan respektive part tar över ansvaret.

En kartläggning av målgruppens behov ska genomföras och resultaten ska delas med parterna för att bättre kunna anpassa framtida insatser till målgruppens förutsättningar.

B. Förbundet är en innovativ förändringsaktör i samverkan mellan parterna

Under 2025 ska förbundet verka för en innovativ och öppen samverkan mellan parterna genom att uppmärksamma vikten av att inte fastna i förutfattade meningar och tankesätt.

Förbundet ska arbeta för att öka brukarmedverkan för att säkerställa att insatserna svarar mot verkliga behov, till exempel genom samarbete med brukarorganisationer.

Förbundet ska utveckla möjligheter att effektivisera arbetet med Samordnad Individuell Plan (SIP) för att minska komplexiteten i arbetet med individuella insatser.

Finansiella mål

Dessutom har förbundet följande finansiella mål:

- Förbundet ska bedriva verksamhet inom ramen för tilldelade ekonomiska medel, inklusive upparbetat kapital
- Förbundet ska ha en sådan likviditet att det vid varje tillfälle kan finansiera utbetalningar i enlighet med tagna beslut
- Förbundet ska inte placera medel på ett sådant sätt att medlen kan minska i värde.

7. Budget 2025 och plan 2026-2027

Behovet av utveckling av gemensamma insatser är fortsatt stort. Många drabbas fortfarande av psykisk ohälsa, långa sjukskrivningar, långtidsarbetslöshet och långvarigt beroende av ekonomiskt bistånd. Varje gång en individ genom samordnat stöd kan lämna utanförskap innebär det en stor samhällsekonomisk besparing och en livsviktig mänsklig vinst.

Lagstiftningen innebär en fast fördelning av bidragen till förbundet: 50% ska betalas av staten genom Försäkringskassan, 25% av regionen och 25% av kommunerna.

Enligt preliminärt besked inför 2025 låg tilldelningen från staten ca 100tkr lägre än 2024, vilket skulle minska förbundets inkomster med ca 200tkr. Förbundet har flera år äskat en högre budget än staten erbjudit i denna preliminära fördelning. Detta har lett till att vi fått relativt oförändrat bidrag. Även inför 2025 äskar förbundet mer än preliminära fördelningen. Enligt nytt preliminärt besked kommer förbundets medel bara att minska marginellt.

I planen för 2026 och 2027 medräknas oförändrade medlemsbidrag.

Finansierade insatser förbrukar oftast inte hela budgeten, p g a vakanser, viss marginal vad gäller utbildning mm. Det leder normalt till ett större balanserat resultat för förbundet än tänkt, vilket innebär att medel som kunnat användas till nya insatser ligger kvar som kapital. Därför gör förbundet ett generellt avdrag på ca 10% per insats och budgetår jämfört med beviljade medel. Denna period gäller det Samverkansteam Finnveden. IT-spårets budget är en fast summa.

Samverkansteam Finnveden förbrukar enligt prognosen för 2024 något mer än summan som medtagits i förbundets budget. Kostnaderna ligger fortfarande inom ramen för de beviljade medlen.

Prognosen togs fram i september 2024, utifrån då kända förhållanden. Om utfallet följer prognosen, budget och planen så har hela förbundets kapital tagits tillvara för verksamhet i slutet av budgetperioden, varav ca 800tkr under innevarande år. Det finns inget utrymme kvar för nya insatser under perioden.

| | Budget 2024 | Prognos 2024 | Budget 2025 | Plan 2026 | Plan 2027 |
|----------------------------------|------------------|------------------|------------------|------------------|------------------|
| Intäkter | | | | | |
| Gislaveds kommun | 505 250 | 505 250 | 493 600 | 493 600 | 493 600 |
| Gnosjö kommun | 161 600 | 161 600 | 156 500 | 156 500 | 156 500 |
| Värnamo kommun | 597 650 | 597 650 | 589 900 | 589 900 | 589 900 |
| Region Jönköpings län | 1 264 500 | 1 264 500 | 1 240 000 | 1 240 000 | 1 240 000 |
| Staten gm Försäkringskassan | 2 529 000 | 2 529 000 | 2 480 000 | 2 480 000 | 2 480 000 |
| Balanserat resultat | 2 344 835 | 2 608 640 | 1 925 340 | 1 108 240 | 651 540 |
| Summa intäkter/tillgångar | 7 402 835 | 7 666 640 | 6 885 340 | 6 068 240 | 5 611 540 |
| | | | | | |
| Kostnader | | | | | |
| Samverkansteam Finnveden | 3 150 000 | 3 250 000 | 3 336 600 | 3 433 700 | 3 533 700 |
| IT-spåret | 562 500 | 562 500 | 562 500 | 0 | 0 |
| Gemensamma projektkostn | 54 000 | 46 100 | 50 000 | 50 000 | 50 000 |
| Utrymme nya insatser | 200 000 | 0 | 0 | 0 | 0 |
| Projekt sociala företag | 100 000 | 100 000 | | | |
| Verksamhetsutvecklare | 846 000 | 807 700 | 856 000 | 889 000 | 922 000 |
| Kompetensutveckling | 200 000 | 160 000 | 200 000 | 200 000 | 200 000 |
| <i>Delsumma verksamheter</i> | <i>5 112 500</i> | <i>4 926 300</i> | <i>5 005 100</i> | <i>4 572 700</i> | <i>4 705 700</i> |
| | | | | | |
| Kansli | 550 000 | 550 000 | 500 000 | 570 000 | 590 000 |
| Information | 30 000 | 30 000 | 30 000 | 30 000 | 30 000 |
| Styrelse | 90 000 | 80 000 | 80 000 | 80 000 | 80 000 |
| Ekonomihantering | 102 000 | 100 000 | 102 000 | 104 000 | 106 000 |
| Revision | 60 000 | 55 000 | 60 000 | 60 000 | 60 000 |
| <i>Delsumma administration</i> | <i>832 000</i> | <i>815 000</i> | <i>772 000</i> | <i>844 000</i> | <i>866 000</i> |
| Summa kostnader | 5 944 500 | 5 741 300 | 5 777 100 | 5 416 700 | 5 571 700 |
| | | | | | |
| Prel balanserat resultat | 1 458 335 | 1 925 340 | 1 108 240 | 651 540 | 39 840 |

Styrelsen följer upp utfall och årsprognos löpande.

Verksamhetsplanen fastställdes av styrelsen 2024-11-28