

VERKSAMHETSPLAN 2013

(dnr 2012:12 / 7)

1. Inledning

Samordningsförbundet har ett unikt uppdrag att stödja samordnade insatser för personer som behöver hjälp av flera huvudmän för att komma tillbaka till arbete.

Målgruppen för den finansiella samordningen är personer i förvärvsaktiv ålder (18-64 år) som är i behov av samordnade rehabiliteringsinsatser och som uppbär offentlig försörjning. Syftet med den finansiella samordningen är att underlätta en effektiv användning av de gemensamma resurserna. Förbundets resurser ska användas för insatser som syftar till att den enskilde ska uppnå eller förbättra sin förmåga till förvärvsarbete.

Samordningsförbundet Jönköping bildades 2007-10-30 enligt lag (2003:1210) om finansiell samordning inom rehabiliteringsområdet (Finsam). Förbundet är en fristående juridisk person som från början bestod av Jönköpings kommun, Landstinget i Jönköpings län, Försäkringskassan och Arbetsförmedlingen.

Från 2011-05-01 utvidgades förbundet till att även gälla kommunerna Habo, Mullsjö och Vaggeryd. Förbundet antog samtidigt det nya namnet *Samordningsförbundet Södra Vätterbygden*.

2. Samordningsförbundets uppgifter

Samordningsförbundet har enligt lagstiftningen följande arbetsuppgifter:

1. besluta om mål och riktlinjer för den finansiella samordningen,
2. stödja samverkan mellan samverkansparterna
3. finansiera sådana insatser som avses i 2§ i lagen och som ligger inom de samverkande parternas samlade ansvarsområde
4. besluta på vilket sätt de medel som står till arbetsmarknadens förfogande för finansiell samordning ska användas,
5. svara för uppföljning och utvärdering av rehabiliteringsinsatserna, och
6. upprätta budget och årsredovisning för den finansiella samordningen.

3. Lokal målgrupp

Den övergripande målgruppen för den finansiella samordningen är personer i förvärvsaktiv ålder (18-64 år) som är i behov av samordnade rehabiliteringsinsatser och som uppbär offentlig försörjning.

Under 2013 ska vårt förbund i första hand prioritera målgruppen unga vuxna (18-29 år) med diffus eller komplex problematik.

I denna grupp ingår personer som behöver samordning av sin rehabilitering av många olika skäl.

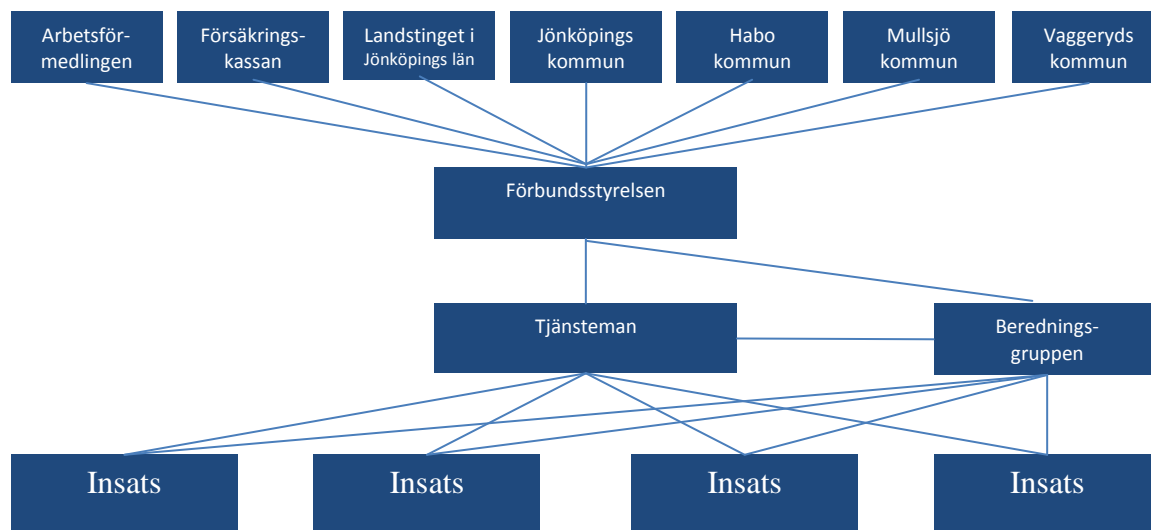
4. Samordningsförbundets organisation

Samordningsförbundet leds av en styrelse som består av en ledamot och en ersättare från respektive huvudman. Ett arbetsutskott med ordföranden och vice ordföranden förbereder styrelsens möten.

Till sin hjälp har styrelsen ett kansli med en tjänsteman på 50% och köpta tjänster för ekonomihantering mm. Från hösten 2012 har ett samarbete inletts som innebär att tjänstemannen är anställd på heltid men arbetar halva sin tid åt Finnvedens Samordningsförbund.

En beredningsgrupp med representation från alla huvudmännen har följande uppdrag:

- Att utgöra ett stöd för den ansvarige tjänstemannen i projektberedning
- Att bereda ärenden på uppdrag från styrelsen inför beslut
- Att återföra information från samordningsförbundet och beredningsgruppen till den egna organisationen gällande såväl beredning som implementering av projekt på lämpligt sätt
- Att identifiera behov av samverkansinsatser och föra dem vidare primärt till den ansvarige tjänstemannen.



Insatser som finansieras genom förbundet utförs av någon av huvudmännen eller av någon som anlitas av huvudman. Samordningsförbundet får inte ta över myndighetsansvar.

5. Verksamhet under 2013

Förbundet planerar följande verksamhet under 2013:

- finansiering eller delfinansiering av verksamheter som riktar sig till unga vuxna med diffus eller komplex problematik och andra som ingår i övergripande målgruppen för finansiell samordning, bland annat projekten KrAmi och Enter
- stöd till huvudmännen att utveckla tankar om lämplig ny verksamhet
- stöd till huvudmännen att utveckla andra former av samverkan, bland annat den fyrpartssamverkan som benämns Arenasamverkan
- stöd till kompetensutveckling för handläggare och beslutsfattare som arbetar med den övergripande målgruppen för finansiell samordning
- uppföljning och utvärdering av förbundets verksamhet och pågående insatser, bl a med uppföljningssystemet Nya SUS och ett särskilt fokus på samverkans effekter
- samarbete med andra samordningsförbund i syfte att utveckla verksamheten

6. Vision och målsättning

Vision

Förbundets vision är ”Livskvalitet och egenförsörjning för alla!”

Övergripande mål

Det övergripande målet med finansiell samordning inom rehabiliteringsområdet är att de resurser som avsätts för gemensamma insatser används på ett så effektivt sätt som möjligt. I detta mål ingår att berörda huvudmän vid behov samverkar så effektivt som möjligt. Förbundets verksamhet ska formas så att alla huvudmän upplever att förbundet aktivt medverkar till att nå detta mål.

Individmål

Personer som fullföljer insatser som finansieras av förbundet ska uppnå högre grad av egenförsörjning och / eller förbättrad egenupplevd hälsa och livskvalitet.

Förbundet bevakar och analyserar utvecklingen av försörjningsmättet* och verkar för att de insatser som får förbundets stöd ska påverka försörjningsmättet på ett positivt sätt.

Varje verksamhet som får förbundets stöd ska anta en mer specificerad målsättning som ligger i linje med förbundets mål och kan följas upp. Följande målsättningar har antagits för de projekt som hittills beviljats medel för 2013. Mer information om respektive projekt

* Försörjningsmättet är en sammanställning av data om offentlig försörjning från Försäkringskassan (sjuk- och rehabiliteringspenning, sjuk- och aktivitetsersättning), Arbetsförmedlingen (a-kassa och aktivitetsstöd) samt kommuner (ekonomiskt bistånd och etableringsersättning till flyktingar, numer utbetalt efter beslut på Af).

och andra insatser som fått stöd finns på förbundets hemsida,
www.finsamjonkopingslan.se.

KrAmi

För unga nuvarande eller tidigare frivårdsklienter eller unga som riskerar att hamna i kriminalitet och som behöver extra stöd för att komma in på arbetsmarknaden eller påbörja studier. 30-40 deltagare per år.

Mål:

40 % av de deltagare som fullföljer programmet (6 månaders anvisning) ska avslutas till arbete eller studier.

Projekt Enter

För ca 75 personer per år i arbetsför ålder 18 – 64 år som har behov av insatser från flera av projektet aktörer och bedöms ha en arbetsförmåga att bygga på inom ett år. Personer i åldersgruppen 18-29 år, med psykisk ohälsa och psykiatriska funktionsnedsättningar, prioriteras.

Mål:

30% av deltagarna som bedöms ha arbetsförmåga skall komma i arbete eller studier och på så sätt minska sitt behov av offentlig försörjning.

övriga deltagare ska ges stöd i att komma till rätt försörjning

80% av deltagarna i projektet ska uppleva att den egna hälsan och/eller livskvalitén har förbättrats.

Finansiella mål

Samordningsförbundet ska bedriva verksamhet inom ramen för tilldelade ekonomiska medel. Det ska hela tiden ha en sådan likviditet att det vid varje enskilt tillfälle kan finansiera utbetalningar i enlighet med beslut som tagits om finansiering av verksamhet.

Förbundet får inte skuldsätta sig. Det får inte heller placera inestående medel på ett sådant sätt att medlen kan minska i värde.

I enlighet med kommunallagen ska förbundet ha en budget i balans. Under 2013 beräknas budgetens utgifter att överstiga årets inkomster. Detta är tillfälligt, för att förbundet ska ta vara på medel som inte utnyttjats tidigare år.

7. Budget 2013-2014

Under 2013 ska ägarsamråd hållas mellan huvudmännen i länet. Då ska förutsättningarna för en utökning av länets förbunds budgetar och en mer långsiktig planering diskuteras.

Vid ägarsamrådet 120301 presenterades en ny modell för finansiering, grundad på dels en grundsumma per förbund, dels en summa fördelad per invånare. Den budget som nu föreslås bygger på att samtliga huvudmän i vårt förbund tar nödvändiga beslut.

Budgeten bygger också på att överenskommelsen med Finnvedens samordningsförbund fortsätter, med en liten uppräknings enligt schablon. Eftersom ersättningen enligt avtal ska motsvara de merutgifter som uppstår så påverkar denna överenskommelse inte förbundets disponibla medel.

Vad gäller preliminärt balanserat resultat så utgår detta från en helårsprognos gjord i september 2012.

	Budget 2013	Budget 2014
<u>Intäkter</u>		
Habo kommun	57 200	57 200
Jönköpings kommun	729 500	729 500
Mullsjö kommun	35 800	35 800
Vaggeryds kommun	71 500	71 500
Landstinget i Jönköpings län	894 000	894 000
Försäkringskassan	1 788 000	1 788 000
Finnvedens samordn.förbund	372 000	382 000
Balanserat resultat föreg år	727 000	0
<i>Summa intäkter</i>	4 675 000	3 958 000
<u>Kostnader</u>		
<i>Verksamhet</i>		
KrAmi	520 000	0
Projekt Enter	1 859 500	1 908 000
Nya projekt och utvärdering	1 144 000	877 000
Kompetensutveckling	300 000	300 000
<i>Administration</i>		
Kansli	750 000	770 000
Styrelse	20 000	20 000
Information	20 000	20 000
Ekonomiadministration	61 500	63 000
<i>Summa kostnader</i>	4 675 000	3 958 000

Styrelsen följer upp utfallet och årsprognos löpande.

(Verksamhetsplanen fastställdes av styrelsen 2012-11-26)