

VERKSAMHETSPLAN 2016 med budget 2016-2018

för Samordningsförbundet Södra Vätterbygden

(dnr 2015:14 / 7)



Vår gemensamma vision:

**LIVSKVALITET OCH EGENFÖRSÖRJNING
FÖR ALLA!**

1. Inledning

Samordningsförbundet har ett unikt uppdrag att genom finansiell samordning stödja samordnade insatser för personer som behöver hjälp av flera huvudmän för att komma tillbaka till arbete.

Syftet med den finansiella samordningen är att underlätta en effektiv användning av de gemensamma resurserna. Förbundets resurser ska användas för insatser som syftar till att den enskilde ska uppnå eller förbättra sin förmåga till förvärvsarbete.

Samordningsförbundet Södra Vätterbygden arbetar enligt lag (2003:1210) om finansiell samordning inom rehabiliteringsområdet (Finsam). Förbundet är en fristående juridisk person som består av kommunerna Habo, Jönköping, Mullsjö och Vaggeryd tillsammans med Region Jönköpings län, Försäkringskassan och Arbetsförmedlingen.

2. Samordningsförbundets uppgifter

Samordningsförbundet har enligt lagstiftningen följande arbetsuppgifter:

1. besluta om mål och riktlinjer för den finansiella samordningen,
2. stödja samverkan mellan samverkansparterna
3. finansiera sådana insatser som avses i 2§ i lagen och som ligger inom de samverkande parternas samlade ansvarsområde
4. besluta på vilket sätt de medel som står till förfogande för finansiell samordning ska användas,
5. svara för uppföljning och utvärdering av rehabiliteringsinsatserna, och
6. upprätta budget och årsredovisning för den finansiella samordningen.

3. Målgrupper

Den övergripande målgruppen för den finansiella samordningen är personer i förvärvsaktiv ålder som är i behov av samordnade rehabiliteringsinsatser och som uppstår offentlig försörjning.

Under 2016 ska vårt förbund i första hand prioritera målgruppen unga vuxna (18-29 år) med diffus eller komplex problematik.

4. Samordningsförbundets organisation

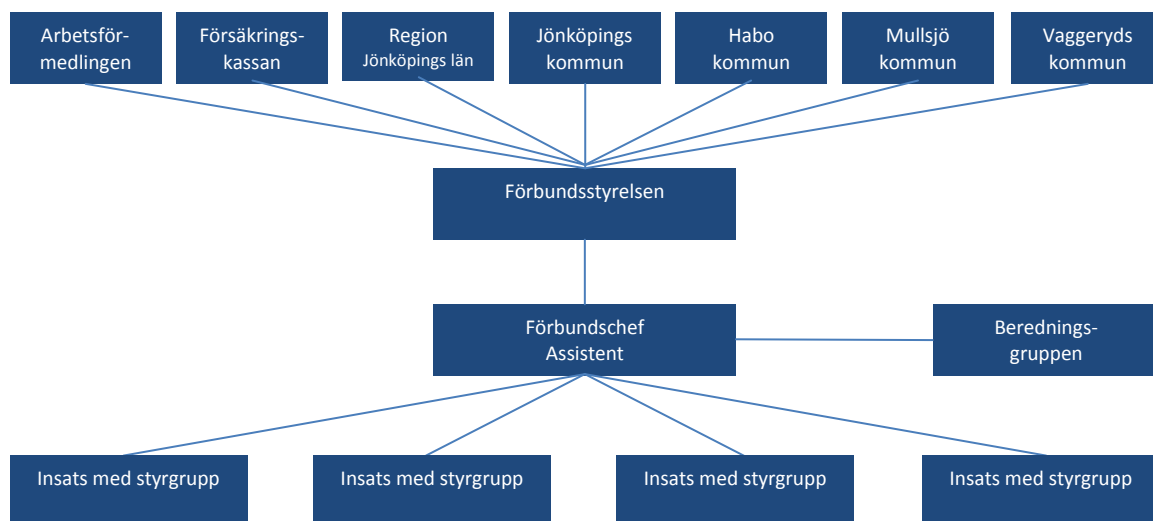
Samordningsförbundet leds av en styrelse som består av en ledamot och en ersättare från respektive huvudman. Ett arbetsutskott med ordföranden och vice ordföranden förbereder styrelsens möten.

Till sin hjälp har styrelsen ett kansli med en förbundschef på 50% och assistent på 80%. Vissa administrativa tjänster köps.



En beredningsgrupp med representation från alla huvudmännen har följande uppdrag:

- Att identifiera behov av samverkansinsatser och initiera diskussioner hur dessa behov ska lösas
- Identifiera behov av och genomföra gemensam kompetensutveckling för anställda och förtroendevalda hos huvudmännen
- Att utgöra ett stöd för förbundschef i projektberedning
- Att bereda ärenden på uppdrag från styrelsen inför beslut
- Att återföra information från samordningsförbundet till den egna organisationen gällande såväl beredning som implementering av projekt på lämpligt sätt



Insatser som finansieras genom förbundet utförs av någon av huvudmännen eller av någon som anlitas av huvudman. Samordningsförbundet får inte ta över myndighetsansvar.

5. Vision och målsättning

Vision

Förbundets vision är ”Livskvalitet och egenförsörjning för alla!”

Visionen för våra organisationer: en väl fungerande integrerad samverkan inom området arbetslivsinriktad rehabilitering.

Övergripande mål

Det övergripande målet med finansiell samordning inom rehabiliteringsområdet är att de resurser som avsätts för gemensamma insatser används på ett så effektivt sätt som möjligt.

Målet är att samarbetet ska leda till många positiva effekter, bli färre i utanförskap, att individen äger sin process, att vi anpassar oss efter individens behov, att individen har rätt försörjning utifrån sin livssituation, att förtroendet för varandra är gott och att det finns politisk legitimitet för samverkansarbetet. Förbundets verksamhet ska formos så att alla huvudmän upplever att förbundet aktivt medverkar till att nå detta mål.

Förbundet och de verksamheter som får förbundets stöd ska aktivt främja jämställdhet. De insatser som får förbundets stöd ska medverka till att försörjningsmålet¹ påverkas på ett positivt sätt.

Individmål

Personer som fullföljer insatser som finansieras av förbundet ska uppnå högre grad av egenförsörjning och / eller förbättrad egenupplevd hälsa och livskvalitet.

Varje verksamhet som får förbundets stöd ska anta en mer specificerad målsättning som ligger i linje med förbundets mål och kan följas upp. Följande målsättningar har antagits för de verksamheter som hittills beviljats medel för 2016.

Mer information om respektive verksamhet och andra aktiviteter som förbundet stödjer finns på förbundets hemsida, www.finsamjonkopingslan.se.

Enter

För personer i arbetsför ålder 18 – 64 år som har behov av insatser från flera av projektet aktörer och bedöms ha en arbetsförmåga att bygga på inom ett år. Personer i åldersgruppen 18 - 29 år, med psykisk ohälsa och psykiatrisk funktionsnedsättning, prioriteras. Verksamheten drivs av ett team med anställda från alla fyra parter: kommun, region, AF och FK. Verksamheten är inte längre ett tidsbegränsat projekt utan drivs långsiktigt med gemensamma medel.

Mål:

- 30% av deltagarna som bedöms ha arbetsförmåga skall komma i arbete eller studier och på så sätt minska sitt behov av offentlig försörjning.
- övriga deltagare ska ges stöd i att komma till rätt försörjning
- 80% av deltagarna i projektet ska uppleva att den egna hälsan och/eller livskvalitén har förbättrats.

Projekt FIA mé knuff

För personer med fysisk eller psykisk funktionsnedsättning. 20-64 år men unga vuxna (förbundets prioriterade grupp) redovisas separat. Projektet är ett samarbete mellan Region Jönköpings län, Arbetsförmedlingen, Försäkringskassan och HSO, Handikappföreningarnas Samarbetsorgan i Jönköpings län.

Mål:

- att få ut lika många som tidigare i arbete och praktik, 25-30 % av deltagarna
- att under 2016 hitta former för en permanentning av verksamheten eller fortsättning inom ramen för Hela kedjan till arbete

¹ Försörjningsmålet är en sammanställning av data om offentlig försörjning från Försäkringskassan (sjuk- och rehabiliteringspenning, sjuk- och aktivitetsersättning), Arbetsförmedlingen (a-kassa, aktivitetsstöd och etableringsersättning) samt kommuner (ekonomiskt bistånd och ersättning till flyktingar).

Grön rehabilitering

Naturunderstödd rehabilitering med grön och vit kompetens i samarbete med Tenhults Naturbruksgymnasium. Projektägare Region Jönköpings län. Projektet startades 2012 och får förbundets stöd sedan april 2013. Målgrupp är personer med stressrelaterade sjukdomar som utmattningssyndrom, depressioner, ångest samt smärttillstånd som utvecklats i samband med långvarigt stresstillstånd. Man räknar med ca 40 deltagare per år.

Mål

Det övergripande målet är att deltagaren kommer åter till arbete, studier eller rätt form av ersättning vid sjukdom samt att behovet av vård minskar.

Projektets delmål:

- Minst 25% av deltagarna är i arbetslivsinriktad aktivitet såsom arbetsträning, studier eller arbete 3 månader efter avslutad kurs.
- 80% av deltagarna anger en förbättrad livskvalitet vid avslut av kursen enligt instrumentet EQ-5D.

200 i praktiken

Målgrupp är alla unga arbetslösa (18-24 år) i Vaggeryd. Projektet drivs av Vaggeryds kommun, AF och Vaggeryds Näringslivsråd. En jobbcoach kompletterades 2014 med en coach på 50% som på arbetar med metoden Supported Employment (SE) för att bättre kunna stödja de arbetslösa som har funktionsnedsättning. Förbundet finansierar SE-coachen till och med januari 2016.

Mål för projektet som helhet

- Skapa 200 perioder à 3 mån praktik, arbete eller studier för de unga per år
- 75% av deltagarna ska uppleva att de fått en meningsfull sysselsättning som ger dem möjlighet till fortsatt arbete eller studier
- Alla deltagare ska ha fått personliga samtal med och har fått ökad kunskap om arbetsgivare
- Alla de företag och förvaltningar som deltar har fått ökad kunskap om ungdomar
- Nya samarbetsstrukturer har utvecklats och dokumenterats mellan privat och offentlig sektor och mellan myndigheter och organisationer.
- Målet för SE-coachen är att arbeta med 20 personer under projektperioden varav 5 st ska komma till arbete.

IT-spåret i Eksjö

Målgrupp är ungdomar med en IT-talang och diagnosen Aspergers syndrom som står utanför utbildningssystemet och långt ifrån arbetsmarknaden. Projektet vänder sig till deltagare från hela länet.

Projektets finansiärer är Höglandets samordningsförbund, Region Jönköpings län och Eksjö kommun. Inför 2016 tar Region Jönköpings län över som projektägare och söker delfinansiering från de tre samordningsförbunden i länet.

Målsättningar är bl a

- att bidragsberoende och utanförskap minskar i målgruppen
- att ungdomar med IT-kompetens blir en tillgång på arbetsmarknaden
- att ungdomarna går från sysslolöshet till avlönat arbete eller adekvat sysselsättning och på så sätt bidrar till samhällsnyttan.
- Minst 70 % av de antagna studenterna ska genomföra utbildningen med godkända betyg.
- Alla (100 %) ska i modul 2 och modul 3 få pröva på att praktisera med uppdrag från företag, organisationer eller föreningar.

Finansiella mål

Samordningsförbundet ska bedriva verksamhet inom ramen för tilldelade ekonomiska medel. Det ska hela tiden ha en sådan likviditet att det vid varje enskilt tillfälle kan finansiera utbetalningar i enlighet med beslut som tagits om finansiering av verksamhet.

Förbundet får inte skuldsätta sig. Det får inte heller placera inestående medel på ett sådant sätt att medlen kan minska i värde.

I enlighet med kommunallagen ska förbundet ha en budget i balans. Under 2016 beräknas budgetens utgifter att överstiga inkomsterna. Detta är tillfälligt, för att förbundet ska ta vara på medel som inte utnyttjats tidigare år.

6. Verksamhet under 2016

Förbundet planerar följande nya eller förstärkta verksamhet under 2016:

- stöd till huvudmännen att utveckla tankar om lämplig ny verksamhet för utlandsfödda som har behov av samordnade insatser för att komma vidare
- förbättra samverkan kring och stödet till nollplacerade²
- aktiv medverkan i utveckling av samverkan och stödformer inom ramen för ESF-projektet Hela kedjan till arbete³

² Nollplacerad blir en person som söker sjukpenning men inte bedöms ha sjukpenninggrundande inkomst SGI. För att ha rätt till SGI behöver man ha haft anställning i Sverige minst 6 månader och därefter varit anmäld på AF varje dag som man inte har sjukpenning, arbetar eller studerar. Många nollplacerade behöver istället söka ekonomiskt bistånd från kommunen.

³ Hela kedjan till arbete är ett projekt som startade 150901. Det ägs av Arbetsförmedlingen och finansieras delvis av Europeiska Socialfonden ESF. Medfinansiärer är Försäkringskassan, Region Jönköpings län och

- påbörja arbetet med brukarmedverkan i de verksamheter som får stöd av förbundet
- ta vara på arbetssätt, nätverk och erfarenheter från projekt FIA mé knuff⁴

Samtidigt kvarstår de mer generella eller pågående uppdragen:

- finansiering eller delfinansiering av verksamheter som riktar sig till unga vuxna med diffus eller komplex problematik och andra som ingår i övergripande målgruppen för finansiell samordning
- stöd till huvudmännen att utveckla tankar om annan lämplig ny verksamhet
- stödja spridning av arbetsrehabiliteringsmetoderna Supported Employment⁵, IPS⁶ och Supported Education⁷
- stöd till huvudmännen att utveckla andra former av integrerad samverkan⁸, bland annat den fyrpartssamverkan som benämns Arenasamverkan
- stöd till kompetensutveckling för förtroendevalda och anställda som arbetar med den övergripande målgruppen för finansiell samordning
- uppföljning och utvärdering av förbundets verksamhet och pågående insatser, bl a med uppföljningssystemet SUS⁹ och ett särskilt fokus på samverkans effekter
- bevakning och analys av utvecklingen av försörjningsmålet
- bevakning och analys av jämställdhetsperspektivet i de verksamheter som får stöd av förbundet, bl a genom kompetenshöjande insatser och könsuppdelad statistik

pilotkommunerna Eksjö, Jönköping och Värnamo. Samarbetsparter är bl a samordningsförbunden och övriga kommuner i länet. Mer information om projektet finns bl a på förbundets hemsida.

⁴ När denna verksamhetsplan formuleras är det oklart om coacherna i FIA mé knuff kommer att få anställning i projektet Hela kedjan till arbete eller drivas vidare som egen verksamhet.

⁵ Supported Employment innebär att personer med arbetshinder, t ex funktionsnedsättning, ska få stöd att börja hos en arbetsgivare mycket snabbt. Nödväntat stöd för att klara arbetsuppgifterna ska ges på arbetsplatsen och fortsatt stöd ska ges till arbetstagare och arbetsgivare så lång tid efter att anställning inletts som behov finns.

⁶ IPS ”Individual Placement and Support” är en specialiserad form av Supported Employment för personer med allvarlig psykisk funktionsnedsättning. Nära samarbete sker mellan jobbcoach och vårdteam.

⁷ Supported Education är en form av Supported Employment som är inriktad på att ge personer med arbetshinder individuellt stöd att klara studier.

⁸ Integrerad samverkan har tre kännetecken: den utgår från långsiktighet istället för korta projekt, den innebär en fördjupad kultur av samverkan mellan myndigheterna och den innebär att insatser organiseras utifrån individens behov istället för de berörda myndigheternas behov.

⁹ SUS – sektorsövergripande system för uppföljning av samverkan. Ägs av Försäkringskassan och berör bl a Finsam och det förstärkta samarbetet mellan FK och AF.

7. Budget 2016-2018

Behoven av utveckling av gemensamma verksamheter är fortfarande stort. Antal långa sjukskrivningar fortsätter öka liksom andel inskrivna på AF som har någon form av funktionsnedsättning eller annat arbetshinder. I mars 2015 tog styrelsen beslut om att söka utökade bidrag från huvudmännen med 20%.

Den budget som nu föreslås bygger på att samtliga huvudmän i förbundet tar nödvändiga beslut. Vad gäller preliminärt balanserat resultat så utgår detta från en helårsprognos gjord i september 2015.

Från hösten 2012 har förbundet ett samarbete som innebär att förbundschefen är anställd på heltid men arbetar halva sin tid åt Finnvedens Samordningsförbund. Eftersom ersättningen enligt avtal ska motsvara de merutgifter som uppstår samtidigt som kostnader för kompetensutveckling mm för förbundschef delas, så påverkar denna överenskommelse förbundets ekonomi positivt. Budgeterade kostnader är beräknade nettokostnader.

Från 1 september 2015 gäller motsvarande situation för assistenten på kansliet. Anställningen utökades då från 25% till heltid, men avtal finns med Finnvedens Samordningsförbund att assistenten arbetar 20% av sin tid för detta förbund. Beräknad kostnad för assistent motsvarar därför nettokostnaden för 80% tjänst.

Nationella rådet rekommenderar att samordningsförbund i vår storlek bör ha ett separat kapital om max 20% av insatta medel. För vårt förbund skulle det med de medel som betalades till förbundet 2015 innebära ett kapital om maximalt 920.000kr. Från årsskiftet 2016/2017 beräknas förbundet klara denna gräns, även om intäkterna ökar enligt budget till 5,5 milj kr.

| | 2016 | 2017 | 2018 |
|-------------------------------------|------------------|------------------|------------------|
| Intäkter | | | |
| Habo kommun | 93 840 | 93 840 | 93 840 |
| Jönköpings kommun | 1 113 660 | 1 113 660 | 1 113 660 |
| Mullsjö kommun | 60 720 | 60 720 | 60 720 |
| Vaggeryds kommun | 111 780 | 111 780 | 111 780 |
| Region Jönköpings län | 1 380 000 | 1 380 000 | 1 380 000 |
| Försäkringskassan | 2 760 000 | 2 760 000 | 2 760 000 |
| Balanserat resultat föreg år (prel) | 1 475 000 | 126 500 | 140 000 |
| Summa intäkter | 6 995 000 | 5 646 500 | 5 660 000 |
| Kostnader | | | |
| Verksamhet | | | |
| Enter | 2 592 500 | 2 771 500 | 2 760 500 |
| FIA mé knuff | 531 000 | 0 | 0 |
| 200 i praktiken | 25 000 | 0 | 0 |
| Grön rehabilitering | 855 500 | 0 | 0 |
| Nollplacerade | 135 000 | 0 | 0 |
| IT-spåret | 575 000 | 0 | 0 |
| Projektgemensamt | 50 000 | 75 000 | 25 000 |
| Tillgängligt nya projekt | 1 162 000 | 1 700 000 | 1 800 000 |
| Kompetensutveckling | 200 000 | 200 000 | 200 000 |
| Administration | | | |
| Kansli | 640 000 | 655 000 | 670 000 |
| Information | 25 000 | 25 000 | 25 000 |
| Styrelse | 11 000 | 12 000 | 13 000 |
| Ekonomihantering | 66 500 | 68 000 | 70 000 |
| Summa kostnader | 6 868 500 | 5 506 500 | 5 563 500 |
| Prel balanserat resultat | 126 500 | 140 000 | 96 500 |

Styrelsen följer upp utfallet och årsprognos löpande.

Verksamhetsplanen fastställdes av styrelsen 2015-11-20