

VERKSAMHETSPLAN 2019

med budget 2019

för Samordningsförbundet Södra Vätterbygden

(dnr 2018:18 / 7)



Vår gemensamma vision:

**LIVSKVALITET OCH EGEN FÖRSÖRJNING
FÖR ALLA!**

1. Inledning

Samordningsförbundet har ett unikt uppdrag att genom finansiell samordning stödja samordnade insatser för individer som behöver hjälp av flera av förbundets parter för att komma till studier och/eller arbete.

Syftet med den finansiella samordningen är att underlätta en effektiv användning av de gemensamma resurserna. Förbundets resurser ska användas för insatser som syftar till att berörda individer ska uppnå eller förbättra sin förmåga till förvärvsarbete.

Samordningsförbundet Södra Vätterbygden arbetar enligt lag (2003:1210) om finansiell samordning inom rehabiliteringsområdet (Finsam). Förbundet är en fristående juridisk person som består av sju parter: kommunerna Habo, Jönköping, Mullsjö och Vaggeryd tillsammans med Region Jönköpings län, Försäkringskassan och Arbetsförmedlingen.

2. Vision

Förbundets vision är ”Livskvalitet och egen försörjning för alla!”

Vår verksamhetsidé är en väl fungerande integrerad samverkan inom området arbetslivsinriktad rehabilitering.

3. Samordningsförbundets uppgifter

Samordningsförbundet har enligt lagstiftningen följande arbetsuppgifter:

1. besluta om mål och riktlinjer för den finansiella samordningen,
2. stödja samverkan mellan samverkansparterna,
3. finansiera sådana insatser som avses i 2 § och som ligger inom de samverkande parternas samlade ansvarsområde,
4. besluta på vilket sätt de medel som står till förfogande för finansiell samordning skall användas,
5. svara för uppföljning och utvärdering av rehabiliteringsinsatserna, och
6. upprätta budget och årsredovisning för den finansiella samordningen.

4. Målgrupper

Den övergripande målgruppen för den finansiella samordningen är personer i förvärvsaktiv ålder som är i behov av samordnade rehabiliteringsinsatser och som uppbär offentlig försörjning.

Prioriterade målgrupper i vårt förbund är unga vuxna (18-29 år) med diffus eller komplex problematik och nyanlända med behov av samordnad rehabilitering.

5. Inriktning på samverkansarbetet

Samordningsförbundet ska finansiera insatser som inte sker inom varje enskild parts ordinarie uppdrag och riktar sig till målgrupper som finns hos minst två av parterna.

Utgångspunkten ska vara att bygga insatser på människors egen styrka och ge dem verktyg att själva kunna hantera sin situation. Fokus ska vara på möjligheter. Alla insatser ska utgå ifrån individens behov och förutsättningar.

Insatser som finansieras genom förbundet utförs av någon av parterna eller av någon som anlitas av part. Förbundet får inte själv driva verksamhet, ta över myndighetsansvar eller bekosta insatser för enskilda individer.

Förbundet arbetar med att utveckla integrerad samverkan i vårt område som präglas av långsiktighet och fördjupning. Förbundet ska som strategisk förändringsaktör verka för att uppmärksamma strukturella hinder och initiera förslag till förbättring av samverkan.

En grundförutsättning är tillit och förtroende mellan medarbetarna hos parterna. Förbundet ska verka för att kunskap och lärdomar från verksamheterna sprids till parterna. Samverkanskompetensen hos parternas medarbetare ska stärkas. För att uppnå detta behöver parterna arbeta för att alla medarbetare känner en god uppdragstrygghet.

Förbundet ska också stimulera försök att utveckla nya arbetssätt och metoder. Då begränsas förbundets finansiering i tiden. Vid ansökningstillfället ska berörda organisationer formulera hur fortsatt verksamhet ska finansieras om verksamheten visar gott resultat. Tidsbegränsade insatser som efter utvärdering konstateras vara bra bör om möjligt drivas vidare av någon eller några av parterna, i ordinarie verksamhet.

Insatserna följs upp löpande och redovisas, bl a i förbundets årsredovisning. En plan för uppföljning och utvärdering ska finnas i ansökan om medel till nya verksamheter.

Insatserna ska arbeta aktivt för jämställdhet och jämlikhet, med hänsyn tagen till vilka som ingår i den aktuella målgruppen. Vid ansökan om medel ska anges hur man planerar att arbeta utifrån förbundets Handlingsplan för jämställdhetsintegrering.

6. Samordningsförbundets organisation

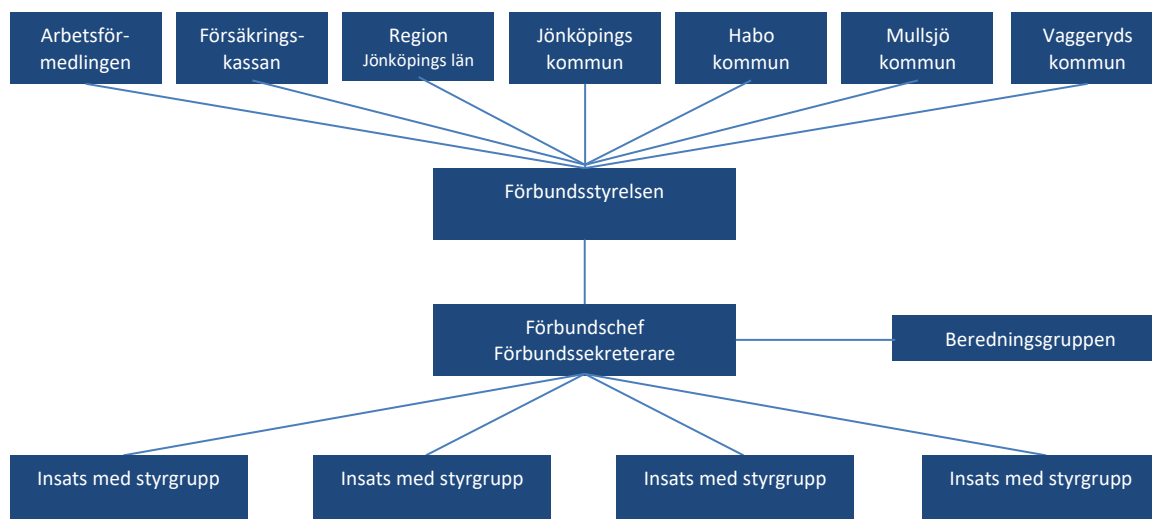
Samordningsförbundet leds av en styrelse som består av en ledamot och en ersättare från respektive part. Ett arbetsutskott med ordföranden och vice ordföranden förbereder styrelsens möten.

Till sin hjälp har styrelsen ett kansli med en förbundschef och förbundssekreterare. Vissa administrativa tjänster köps.



En beredningsgrupp med representation från alla parterna har följande uppdrag:

- Att vara ett samrådsforum kring behov av och ta initiativ till förbättrad samverkan
- Identifiera behov av och genomföra gemensam kompetensutveckling för anställda och förtroendevalda hos parterna inom ramen för budget
- Att bereda ärenden på uppdrag från styrelsen inför beslut
- Att förankra och marknadsföra förbundets arbete i den egna organisationen
- Att utgöra styrgrupp för projekt SAMS – SAMverkan i Södra Vätterbygden



7. Målsättning

Övergripande mål

Det övergripande målet med finansiell samordning inom rehabiliteringsområdet är att de resurser som avsätts för gemensamma insatser används på ett så effektivt sätt som möjligt.

Samverkan ska leda till många positiva effekter, bl a ökad delaktighet i samhället, att individen äger sin process och att denne har rätt försörjning utifrån sin livssituation.

För att samverkan ska fungera är det viktigt att det finns politisk legitimitet för samverkansarbetet. Förbundets verksamhet ska formos så att alla parter upplever att förbundet aktivt medverkar till att nå det övergripande målet.

Individmål

Individer som fullföljer insatser som finansieras av förbundet ska uppnå högre grad av egen försörjning och / eller förbättrad egenupplevd hälsa och livskvalitet.

Varje insats som får förbundets stöd ska anta en specificerad målsättning som ligger i linje med förbundets mål och kan följas upp. Följande målsättningar har antagits för de insatser som beviljats medel för 2019.

Mer information om respektive verksamhet och andra aktiviteter som förbundet stödjer finns på förbundets hemsida www.finsamjonkopingslan.se.

Verksamheten Enter

För personer i arbetsför ålder 18 – 64 år som har behov av insatser från flera av parterna och bedöms ha en arbetsförmåga att bygga på inom ett år. Personer i åldersgruppen 18 - 29 år, med psykisk ohälsa och psykisk funktionsnedsättning, prioriteras. Verksamheten utförs av ett team med anställda från alla fyra parter: kommun, region, AF och FK. Verksamheten drivs långsiktigt, med gemensamma medel.

Mål:

- 40% av deltagarna som bedöms ha arbetsförmåga skall komma i arbete eller studier och på så sätt minska sitt behov av offentlig försörjning.
- övriga deltagare ska ges stöd i att komma till rätt försörjning
- 75% av avslutade deltagare ska uppleva att den egna hälsan och/eller livskvalitén har förbättrats.
- 75% av avslutade deltagare ska uppleva att de fått stöd på ett sätt som är till stor nytta
- 75% av avslutade deltagare ska uppleva att personalen har tagit tillvara deras erfarenheter, kunskaper och synpunkter.

Projekt FIA, Funktionsnedsatta i arbete

För arbetssökande med fysisk eller psykisk funktionsnedsättning. 20-64 år men unga redovisas separat. Projektet är ett samarbete mellan Region Jönköpings län, Arbetsförmedlingen, Försäkringskassan och Funktionsrätt Jönköpings län (f d HSO, Handikappföreningarnas Samarbetsorgan i Jönköpings län).

Mål:

- 50% av deltagarna ska komma ut i arbetsprövning eller praktik
- 30% av deltagarna ska ha arbete eller praktik vid avslut
- 75% av avslutade deltagare ska uppleva att de fått stöd på ett sätt som är till stor nytta
- 75% av avslutade deltagare ska uppleva att personalen har tagit tillvara deras erfarenheter, kunskaper och synpunkter.

IT-spåret i Eksjö

Målgrupp är unga vuxna med stort IT-intresse och högfungerande autism (Aspergers syndrom). Verksamheten vänder sig till unga från hela länet. Finansiärer år 2018-2022 är Region Jönköpings län och de tre samordningsförbunden i länet.

Mål är bl a följande

- Minst 90 % av de antagna studenterna ska genomföra utbildningen med godkända betyg.
- Alla (100 %) ska i modul 2 och modul 3 få pröva på att praktisera med uppdrag från företag, organisationer eller föreningar.



- 50% av studenterna ska vara i anställning, adekvat sysselsättning eller reguljär utbildning efter fullt genomgången utbildning.
- Campus i 12 ska arbeta för att studenternas hemorter har en spridning i hela länet.

Projekt IPS¹ i psykosvården

För arbetssökande som är skrivna i kommunerna Jönköping, Mullsjö, Habo eller Vaggeryd, som har kontakt med psykosvården. Prioriterad målgrupp är individer i åldern 18-29 år.

Mål är bl a följande (kan korrigeras på styrgruppsmöte i oktober)

- 30 % av personerna som får IPS-stöd ska komma ut i anställning eller studier som leder till arbete på minst 25% under 2018
- 75% av avslutade deltagare ska uppleva att de fått stöd på ett sätt som är till stor nytta
- 75% av avslutade deltagare ska uppleva att personalen har tagit tillvara deras erfarenheter, kunskaper och synpunkter.

Projekt SAMS – SAMverkan i Södra Vätterbygden

Strukturinriktad insats. En processutvecklare anställd av Vaggeryds kommun ger stöd till alla parter i förbundet att utveckla samverkan.

Mål är bl a

- Antalet personer från kommunerna Vaggeryd, Habo och Mullsjö som deltar i insatser finansierade av förbundet ska öka.
- Berörd personal i Habo, Mullsjö och Vaggeryd ska i utvärdering ange att de under projektiden fått ökad kunskap om förbundet och de insatser som förbundet finansierar.
- Samtliga Arenagrupper i Habo, Mullsjö och Jönköping ska senast februari 2019 ha träffats minst en gång.
- Delta i möte med minst 6 Arenagrupper under 2019.
- Hitta former för lokal avvikelserapportering vad gäller samverkan och hantering av dessa rapporter under 2019.

Projekt Efterstöd

50% stöd till individer och 50% strukturinriktad insats. En arbetskonsulent anställd av AMA Jönköpings kommun ska vid behov ge stöd till tidigare deltagare som kommit vidare till arbete eller studier att fullfölja detta även om nya problem uppstår. Tidigare deltagare från Enter prioriteras i början.

Mål är

- att utveckla och pröva en arbetsmodell för samordnat stöd till individer för att kunna behålla ett arbete eller fullfölja utbildning
- att 75% av de individer som är aktuella för efterstöd ska kunna behålla sitt arbete eller fullfölja sina studier

¹ IPS "Individual Placement and Support" är en evidensbaserad form av Supported Employment för personer med allvarlig psykisk funktionsnedsättning. Nära samarbete sker mellan jobbcoach och vårdteam.

- att 80% av individer och arbetsgivare upplever att verksamheten organiseras utifrån deras behov av samordnat efterstöd
- att män och kvinnor aktuella för efterstöd ska erbjudas likvärdiga insatser utifrån individuella behov och att eventuella skillnader ska analyseras
- att beskriva arbetsmodell och förbereda implementering i ordinarie verksamheter senast augusti 2020

Projekt Hälsoskola

Många nyanlända i Sverige lider av fysisk och psykisk ohälsa. Metoden Hälsoskola har både i USA och Sverige visat sig ge bra resultat. För att pröva konceptet i förbundets område har medel beviljats till fem omgångar Hälsoskola under 2018-2019.

Mål är

- 60 personer (12 personer/Hälsoskola) ska under projekttiden deltagit i Hälsoskola.
- Att öka kunskapen om hur man hittar rätt i sjukvården. På frågan ”I vilken utsträckning uppfattar du att du har lärt dig hur det svenska sjukvårdssystemet fungerar och vilken hjälp du kan få därifrån” i den utvärdering som görs efter avslutad Hälsoskola, ska den genomsnittliga bedömningen vara minst 80
- Att förbättra hälsan/höja den fysiska förmågan. Vid självskattningen av det allmänna hälsotillståndet vid avslutad Hälsoskola i förhållande till före insatsen ska medelvärdet ha ökat med minst 0,8
- Att det ska ha skett en stegförflyttning närmare arbetsmarknaden/egen försörjning efter avslutad insats
- Projektet ska kartlägga målgruppen, målgruppens syn på hälsa och sjukvård att ge kunskap och en bild av det fortsatta behovet av Hälsoskola.

Projekt SE-N, Supported Employment för nyanlända

Lärandeprojekt på både individ- och strukturell nivå om hur man kan utveckla metoden Supported Employment till att fungera så bra som möjligt för nyanlända. Målgrupp är nyanlända i Vaggeryds kommun med behov av samordnad rehabilitering. En projektanställd på Arbetsmarknadsenheten ansvarar för både individkontakter (50%) och det strukturella arbetet (50%).

Mål är bl a att

- 14 personer ska kontinuerligt delta i verksamheten
- 10 deltagare ska vara etablerade på arbetsmarknaden i samband med projektet, med en anställning planerad över minst 6 månader.
- 12 personer ska uppleva att metoden SE har gjort skillnad
- deltagare som på grund av ohälsa inte har förutsättningar att etablera sig på arbetsmarknaden ska få hjälp till kontakt med vård och eventuell ansökan om ersättning från Försäkringskassan
- efter avslutad insats ska minst 80% uppleva stödet effektivt, individanpassat och till nytta för processen
- Skapande av en kompletterande metodbok för Supported Employment.

Kunskapshöjning gällande gemensamt förhållningsätt och bemötande vid stressrelaterad ohälsa och/eller långvarig smärta

Psykisk sjukdom och långvarig smärta utgör tillsammans de mest frekventa anledningarna till långtidssjukskrivning och det är ofta en samsjuklighet mellan diagnoserna. Medel har beviljats till ett tidsbegränsat projekt 2019 med gemensam utbildning för parternas medarbetare.

Mål är att

- skapa en gemensam kunskapsgrund (vården, FK, AF och kommunerna) i förhållningsätt, bemötande och behandling för personal som möter eller arbetar med sjukskrivna personer med orsak stressrelaterad ohälsa och/eller långvarig smärta
- stärka individer, sjukskrivna för stressrelaterad ohälsa och/eller långvarig smärta, i egenansvar för att bidra till sin egen hälsa och välbefinnande samt öka individens delaktighet i rehabiliteringsprocessen och därigenom förbättra arbetsförmågan.

Finansiella mål

Samordningsförbundet ska bedriva verksamhet inom ramen för tilldelade ekonomiska medel. Det ska hela tiden ha en sådan likviditet att det vid varje enskilt tillfälle kan finansiera utbetalningar i enlighet med beslut som tagits om finansiering av verksamhet.

Förbundet får inte skuldsätta sig. Det får inte heller placera inestående medel på ett sådant sätt att medlen kan minska i värde.

I enlighet med kommunallagen ska förbundet ha en budget i balans. Under 2019 beräknas budgetens utgifter överstiga intäkterna eftersom förbundet ska ta vara på medel som inte utnyttjats tidigare år.

8. Verksamhet under 2019

Förbundet planerar följande nya eller förstärkta fokus under 2019:

- Komma igång med tidiga insatser för nyanlända som riskerar att inte integreras i samhället, p g a komplex problematik
- Utveckla efterstöd till individer som behöver stöd för att fullfölja anställning eller studier efter avslutad kontakt med av förbundet finansierad verksamhet
- Förstärka samverkansstrukturerna mellan parterna i Södra Vätterbygden kring målgruppen
- Förbättra uppföljningen av hur samverkan utvecklas
- Genomföra partsövergripande kunskapshöjning om stressrelaterad ohälsa och smärta
- Förbättra samarbetet med brukarorganisationer och personer med egen erfarenhet av ohälsa

Samtidigt kvarstår de mer generella eller pågående uppdragen:

- finansiering eller delfinansiering av verksamheter som riktar sig till individer i övergripande målgruppen för finansiell samordning
- stöd till parterna att utveckla tankar om lämplig ny verksamhet
- stödja spridning av arbetsrehabiliteringsmetoderna Supported Employment², IPS och Supported Education³
- stöd till parterna att utveckla andra former av integrerad samverkan⁴, bland annat den fyrpartssamverkan som benämns Arenasamverkan
- stöd till kompetensutveckling för förtroendevalda och medarbetare som arbetar med den övergripande målgruppen för finansiell samordning
- bevakning och analys av jämställdhetsperspektivet i de verksamheter som får stöd av förbundet, bl a genom kompetenshöjande insatser och konsuppladad statistik
- uppföljning och utvärdering av förbundets verksamhet och pågående insatser, bl a med uppföljningssystemet SUS⁵ och Indikatorer för finansiell samordning.

9. Budget 2019

Behoven av utveckling av gemensamma verksamheter är fortfarande stort. Antal långa sjukskrivningar fortsätter öka liksom andel inskrivna på AF som har någon form av funktionsnedsättning eller annat arbetshinder. Antalet nyanlända med ohälsa eller funktionsnedsättning väntas också öka kraftigt.

En prognos med preliminärt balanserat resultat 2018 togs fram i september 2018. Prognosen reviderades vid styrelsemötet 181119. Förbundschef och förbundssekreterare är anställda på heltid. Finnvedens Samordningsförbund köper 45% av tjänsten som förbundschef och 25% förbundssekreterare.

Nationella rådet rekommenderar att samordningsförbund i vår storlek bör ha ett sparat kapital om max 20% av insatta medel. För vårt förbund innebär det maximalt 1.2 milj kr.

2018 beräknas det, liksom flera tidigare år, bli ett högre kvarvarande kapital än denna rekommendation. Det beror främst på att parterna inte hunnit formulera lämpliga ansökningar om medel i den storlek som det funnits utrymme för. Flera insatser som finansieras av förbundet har inte heller använt hela det beviljade utrymmet enligt budget. Dessa faktorer kan förbundet inte påverka. För att i viss mån minska differensen mellan

² Supported Employment innebär att personer med arbetshinder, t ex funktionsnedsättning, ska få stöd att börja hos en arbetsgivare mycket snabbt.

³ Supported Education är en form av Supported Employment som är inriktad på att ge personer med arbetshinder individuellt stöd att klara studier.

⁴ Integrerad samverkan har tre kännetecken: den utgår från långsiktighet istället för korta projekt, den innebär en fördjupad kultur av samverkan mellan myndigheterna och den innebär att insatser organiseras utifrån individens behov istället för de berörda myndigheternas behov.

⁵ SUS – sektorsövergripande system för uppföljning av samverkan. Ägs av Försäkringskassan och berör bl a Finsam och det förstärkta samarbetet mellan FK och AF.

beviljade medel och utfall har i budget 2019 medvetet gjorts ett visst avdrag vad gäller beräknade kostnader för respektive insats, jämfört med hur mycket medel som beviljats.

Den stora skillnaden jämfört med tidigare är kvarvarande utrymmet för nya projekt 2019-2020. I år har fler ansökningar än vanligt kommit in. En bidragande orsak till detta är projekt SAMS. Den anställde processutvecklaren har gett stöd att formulera nya ansökningar. Tidigare år har det funnits 1,5-2 milj kronor disponibla för nya projekt. Detta utrymme har inte utnyttjats av parterna. I förslaget till Verksamhetsplan 2019 med budget 2019-2021 fanns endast 450 tkr respektive 350 tkr disponibla till nya projekt 2019-2020. Det innebär att nästa hela det historiska kapitalet kommer att förbrukas under 2019 även om ingen ny ansökan om medel inkommer.

Lagstiftningen innebär en fast fördelning av bidragen till förbundet: 50% betalas av staten genom Försäkringskassan, 25% av regionen och 25% av berörda kommuner. Staten erbjöd en dubbling av sitt bidrag 2019 men alla kommuner har inte möjlighet att bidra med så mycket. Ett förslag till budget togs fram i september 2018 med en preliminär ökning 10% 2019, ytterligare 10% 2020 och därefter oförändrad nivå 2021.

Den 14 november meddelade Jönköpings kommun att man inte har möjlighet att tillskjuta nya medel inför 2019 utan har för avsikt att bibehålla nivån enligt budget 2018. På grund av den lagstadgade fasta fördelningen mellan parterna innebär det att alla parter bidrag behöver ligga kvar på oförändrad nivå 2019. Samtidigt visade en ny årsprognos att det troligen blir ett något högre kvarvarande kapital vid kommande årsskifte. Både intäkter och kostnader i Verksamhetsplan 2019 anpassades vid styrelsemötet till dessa nya förhållanden.

Eftersom parternas möjligheter att bidra till förbundets ekonomi är extra oklar detta år, beslutade styrelsen samtidigt att ta bort de preliminära budgetarna för 2020-2021. Budget 2020-2021 kommer att diskuteras på kommande medlemssamråd.

Intäkter	Budget 2018	Prognos 2018	Budget 2019	Not
Habo kommun	103 224	103 224	106 400	a)
Jönköpings kommun	1 225 026	1 225 026	1 225 700	
Mullsjö kommun	66 792	66 792	65 200	
Vaggeryds kommun	122 958	122 958	120 700	
Region Jönköpings län	1 518 000	1 518 000	1 518 000	
Staten gm Försäkringskassan	3 036 000	3 036 000	3 036 000	
Balanserat resultat	1 716 342	1 980 811	1 855 011	b)
Summa intäkter	7 788 342	8 052 811	7 927 011	

Kostnader

Enter	2 990 000	2 665 000	2 750 000	
Funktionsnedsatta i arbete	572 840	540 000	550 000	
IT-spåret	400 000	365 000	400 000	c)
IPS i psykosvården	652 420	575 000	480 000	
Efterstöd	0	230 000	600 000	
Projekt SAMS	0	420 000	700 000	
Projekt SE-N	0	0	640 000	
Kunskaphöjning stressrel ohälsa	0	0	500 000	
Hälsoskola	0	230 000	160 000	
Projektgemensamt	15 000	16 500	20 000	
Tillgängligt nya projekt	1 900 000		0	
Kompetensutveckling	200 000	190 000	200 000	
Kansli	870 000	830 000	830 000	
Information	25 000	63 000	20 000	
Styrelse	3 000	3 000	3 000	
Ekonomihantering	70 250	70 300	72 150	
Summa kostnader	7 698 510	6 197 800	7 925 150	
Prel balanserat resultat	89 832	1 855 011	1 861	

Fotnot

- a) Fördelningen mellan kommunerna är justerad utifrån invånarantalet 30 juni 2018. Hela kommunala delfinansieringen 1,5 milj kr är fördelad procentuellt utifrån respektive kommuns andel av totala invånarantalet i området.
- b) Balanserat resultat i budgetarna är beräknade värden.
- c) Beslut om delfinansiering av IT-spåret har tagits för perioden 2018-2022. Fördelning mellan förbunden kan komma att ändras.

Styrelsen följer upp utfallet och årsprognos löpande.

Verksamhetsplanen fastställdes av styrelsen 2018-11-19