

VERKSAMHETSPLAN 2020 **med budget 2020 och plan 2021-2022**

för Samordningsförbundet Södra Vätterbygden

(dnr 2019:12 / 6)



Vår gemensamma vision:

**LIVSKVALITET OCH EGEN FÖRSÖRJNING
FÖR ALLA!**

1. Inledning

Samordningsförbundet Södra Vätterbygden arbetar enligt lag (2003:1210) om finansiell samordning inom rehabiliteringsområdet (Finsam).

Förbundet är en fristående juridisk person som består av sju medlemmar: kommunerna Habo, Jönköping, Mullsjö och Vaggeryd tillsammans med Region Jönköpings län, Försäkringskassan och Arbetsförmedlingen.

Syftet med den finansiella samordningen är att underlätta en effektiv användning av de gemensamma resurserna. Förbundets resurser ska användas för insatser som syftar till att berörda individer ska uppnå eller förbättra sin förmåga till förvärvsarbete.

2. Vision

Förbundets vision är ”Livskvalitet och egen försörjning för alla!”

Vår verksamhetsidé är en väl fungerande integrerad samverkan inom området arbetslivsinriktad rehabilitering.

3. Samordningsförbundets uppgifter

Samordningsförbundet har enligt lagstiftningen bl a följande arbetsuppgifter:

1. besluta om mål och riktlinjer för den finansiella samordningen,
2. stödja samverkan mellan samverkansparterna,
3. finansiera sådana insatser som avses i 2 § och som ligger inom de samverkande parternas samlade ansvarsområde.

4. Målgrupper

Den övergripande målgruppen för den finansiella samordningen är personer i förvärvsaktiv ålder som är i behov av samordnade rehabiliteringsinsatser och som uppstår offentlig försörjning.

Prioriterade målgrupper i vårt förbund är unga vuxna (18-29 år) med diffus eller komplex problematik och nyanlända med behov av samordnad rehabilitering.

5. Inriktning på samverkansarbetet

Samordningsförbundet ska finansiera gemensamma insatser som riktar sig till målgrupper som finns hos minst två av medlemmarna.

Utgångspunkten för insatserna ska vara att bygga på människors egen styrka och ge dem verktyg att själva kunna hantera sin situation. Fokus ska vara på möjligheter. Alla insatser ska utgå ifrån individens behov och förutsättningar.

Förbundet arbetar med att utveckla integrerad samverkan i vårt område som präglas av långsiktighet och fördjupning. Förbundet verkar samtidigt som strategisk förändringsaktör

genom att uppmärksamma strukturella hinder och initiera förslag till förbättring av samverkan.

En grundförutsättning är tillit och förtroende mellan medarbetarna hos medlemmarna. Förbundet ska verka för att kunskap och lärdomar från insatserna sprids. Samverkanskompetensen hos medarbetarna ska stärkas. För att uppnå detta behöver medlemmarna arbeta för att alla medarbetare känner en god uppdragstrygghet. Med det menas att de behöver känna sig så trygga med sitt eget uppdrag att de kan se och ta vara på alla möjligheter i rutiner och regler som kan leda till att individen får rätt stöd i rätt tid.

Insatserna ska arbeta aktivt för jämställdhet och jämlikhet, med hänsyn tagen till vilka som ingår i den aktuella målgruppen. Vid ansökan om medel ska anges hur man planerar att arbeta utifrån förbundets Handlingsplan för jämställdhetsintegrering.

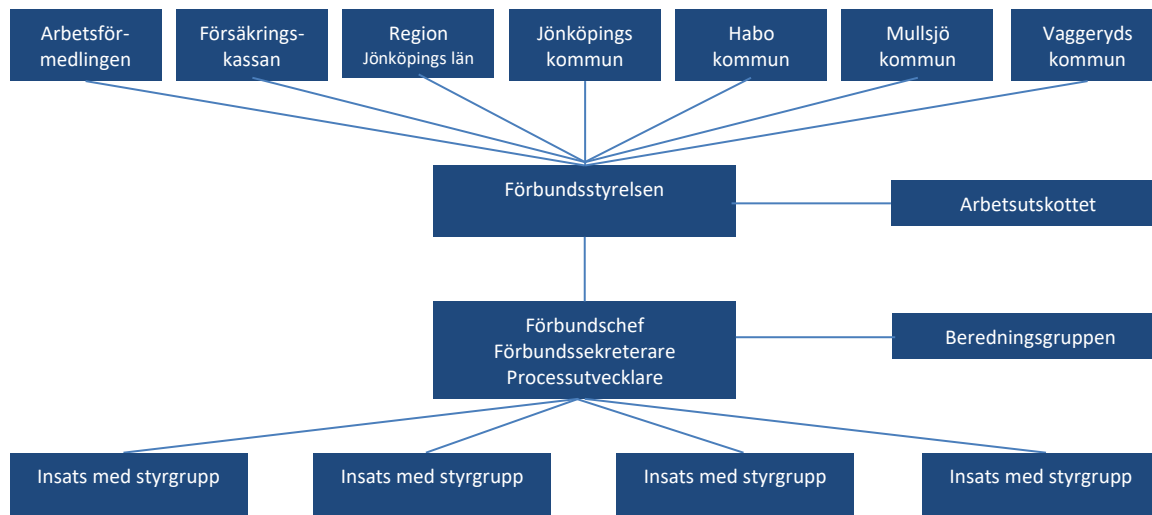
6. Samordningsförbundets organisation

Samordningsförbundet leds av en styrelse som består av en ledamot och en ersättare från respektive medlem. Ett arbetsutskott med ordföranden och vice ordföranden förbereder styrelsens möten.

Till sin hjälp har styrelsen ett kansli med en förbundschef och förbundssekreterare. Vissa administrativa tjänster köps.

En beredningsgrupp med representation från alla medlemmarna har följande uppdrag:

- Att vara ett samrådsforum kring behov av och ta initiativ till förbättrad samverkan
- Att identifiera behov av och genomföra gemensam kompetensutveckling för anställda och förtroendevalda hos medlemmarna inom ramen för budget
- Att bereda ärenden på uppdrag från styrelsen inför beslut
- Att förankra och marknadsföra förbundets arbete i den egna organisationen
- Att utgöra styrgrupp för projekt SAMS – SAMverkan i Södra Vätterbygden
- Att utgöra styrgrupp för Arenasamverkan



7. Målsättningar

Övergripande mål

Det övergripande målet med finansiell samordning inom rehabiliteringsområdet är att de resurser som avsätts för gemensamma insatser används på ett så effektivt sätt som möjligt.

God samverkan leder till många positiva effekter, bl a ökad delaktighet i samhället, att individen äger sin process och att denne har rätt försörjning utifrån sin livssituation.

För att samverkan ska fungera är det viktigt att det finns politisk legitimitet för samverkansarbetet. Förbundets verksamhet ska formas så att alla medlemmar upplever att förbundet aktivt medverkar till att nå det övergripande målet.

Individmål

Individer som fullföljer insatser som finansieras av förbundet ska uppnå högre grad av egen försörjning och / eller förbättrad egenupplevd hälsa och livskvalitet.

Varje insats som får förbundets stöd ska anta en specificerad målsättning som ligger i linje med förbundets mål och kan följas upp. Följande målsättningar har antagits för de insatser som beviljats medel för 2020.

Mer information om respektive insats och andra aktiviteter som förbundet stödjer finns på förbundets hemsida www.finsamjonkopingslan.se.

Verksamheten Enter

För personer i arbetsför ålder 18 – 64 år som har behov av insatser från flera av parterna och bedöms ha en arbetsförmåga att bygga på inom ett år. Personer i åldersgruppen 18 - 29 år, med psykisk ohälsa och psykisk funktionsnedsättning, prioriteras. Verksamheten utförs av ett team med anställda från alla fyra parter: kommun, region, AF och FK. Verksamheten drivs långsiktigt, med gemensamma medel.

Mål:

- 40% av deltagarna som bedöms ha arbetsförmåga skall komma i arbete eller studier och på så sätt minska sitt behov av offentlig försörjning.
- övriga deltagare ska ges stöd i att komma till rätt försörjning
- 75% av avslutade deltagare ska uppleva att den egna hälsan och/eller livskvalitén har förbättrats.
- 75% av avslutade deltagare ska uppleva att de fått stöd på ett sätt som är till stor nytta
- 85% av avslutade deltagare ska uppleva att personalen har tagit tillvara deras erfarenheter, kunskaper och synpunkter.

Projekt Funktionsnedsatta i arbete (FIA)

För arbetssökande med fysisk eller psykisk funktionsnedsättning. 20-64 år men unga redovisas separat. Projektet är ett samarbete mellan Region Jönköpings län, Arbetsförmedlingen, Försäkringskassan och Funktionsrätt Jönköpings län

Mål:

- 50% av deltagarna ska komma ut i arbetsprövning eller praktik
- 30% av deltagarna ska ha arbete eller praktik vid avslut
- 75% av avslutade deltagare ska uppleva att de fått stöd på ett sätt som är till stor nytta
- 75% av avslutade deltagare ska uppleva att personalen har tagit tillvara deras erfarenheter, kunskaper och synpunkter.

IT-spåret i Eksjö

Målgrupp är unga vuxna med stort IT-intresse och högfungerande autism (Aspergers syndrom). Verksamheten vänder sig till unga från hela länet. Finansiärer år 2018-2022 är Region Jönköpings län och de tre samordningsförbunden i länet.

Mål är bl a följande

- Minst 90 % av de antagna studenterna ska genomföra utbildningen med godkända betyg.
- 50% av studenterna ska vara i anställning, adekvat sysselsättning eller reguljär utbildning efter fullt genomgången utbildning.
- Campus i12 ska arbeta för att studenternas hemorter har en spridning i hela länet.

Projekt SAMS – SAMverkan i Södra Vätterbygden

Strukturinriktad insats. En processutvecklare anställd av Vaggeryds kommun ger stöd till alla medlemmar i förbundet att utveckla samverkan.

Mål är bl a

- Antalet personer från kommunerna Vaggeryd, Habo och Mullsjö som deltar i insatser finansierade av förbundet ska öka.
- Berörd personal i Habo, Mullsjö och Vaggeryd ska i utvärdering ange att de under projektiden fått ökad kunskap om förbundet och de insatser som förbundet finansierar.
- Berörd personal i Habo, Mullsjö, Vaggeryd och Jönköping ska i utvärdering ange att de under projektiden fått ökad kunskap om övriga medlemmer i förbundet och kontaktvägar till dem.

Projekt Efterstöd

50% stöd till individer och 50% strukturinriktad insats. En arbeidskonsulent anställd av AMA Jönköpings kommun ska vid behov ge stöd till tidigare deltagare som kommit vidare till arbete eller studier att fullfölja detta även om nya problem uppstår. Tidigare deltagare från Enter prioriteras i början.

Mål är bl a

- att utveckla och pröva en arbetsmodell för samordnat stöd till individer för att kunna behålla ett arbete eller fullfölja utbildning
- att 75% av de individer som är aktuella för efterstöd ska kunna behålla sitt arbete eller fullfölja sina studier

- att beskriva arbetsmodell och förbereda implementering i ordinarie verksamheter senast augusti 2020

Projekt SE-N, Supported Employment för nyanlända

Lärandeprojekt på både individ- och strukturell nivå om hur man kan utveckla metoden Supported Employment till att fungera så bra som möjligt för nyanlända. Målgrupp är nyanlända i Vaggeryds kommun med behov av samordnad rehabilitering. En projektanställd på Arbetsmarknadsenheten ansvarar för både individkontakter (50%) och det strukturella arbetet (50%).

Mål är bl a att

- 14 personer ska kontinuerligt delta i verksamheten
- 10 deltagare ska vara etablerade på arbetsmarknaden i samband med projektet, med en anställning planerad över minst 6 månader.
- 12 personer ska uppleva att metoden SE har gjort skillnad
- skapa en kompletterande metodbok för Supported Employment.

Finansiella mål

Samordningsförbundet ska bedriva verksamhet inom ramen för tilldelade ekonomiska medel. Det ska hela tiden ha en sådan likviditet att det vid varje enskilt tillfälle kan finansiera utbetalningar i enlighet med beslut som tagits om finansiering av verksamhet.

Förbundet får inte skuldsätta sig. Det får inte heller placera inestående medel på ett sådant sätt att medlen kan minska i värde.

I enlighet med kommunallagen ska förbundet ha en budget i balans. Under 2020 beräknas budgetens utgifter överstiga intäkterna något. Detta görs medvetet eftersom förbundet ska ta vara på medel som inte utnyttjats tidigare år.

8. Verksamhet under 2020

Vid en strategidag med förbundets styrelse och beredningsgrupp 190910 påbörjades samtal om förbundets nuläge, önskade läge i framtiden och vägen dit. Man enades om följande nästa steg:

- att tydligare utforska vilka behov just förbundet bör möta
- att undersöka förbundets förutsättningar att ansöka om och ansvara för ESF-projekt
- att analysera eventuellt mervärde av viss utökning av förbundets personalgrupp
- att öka samverkanskompetensen i förbundet
- att fullfölja processen att formulera önskat läge för förbundet och vägen dit.

Samtidigt fortsätter arbetet med de pågående uppdragen:

- finansiering eller delfinansiering av insatser som riktar sig till individer i övergripande målgruppen för finansiell samordning
- stöd till medlemmarna att utveckla tankar om lämplig ny verksamhet

- stöd till spridning av arbetsrehabiliteringsmetoden Supported Employment¹
- stöd till medlemmarna att utveckla andra former av integrerad samverkan², bland annat den fyrpartssamverkan som benämns Arenasamverkan
- stöd till kompetensutveckling för förtroendevalda och medarbetare som arbetar med den övergripande målgruppen för finansiell samordning
- bevakning och analys av jämställdhetsperspektivet i de verksamheter som får stöd av förbundet, bl a genom kompetenshögjande insatser och konsuppladad statistik
- uppföljning och utvärdering av förbundets verksamhet och pågående insatser, bl a med uppföljningssystemet SUS³ och Indikatorer för finansiell samordning.
- förbättrat samarbete med brukarorganisationer och personer med egen erfarenhet av ohälsa
- komma igång med Insatskatalogen
- komma igång med avvikelserapport-systemet Lex Heller

9. Budget 2020

Behoven av utveckling av gemensamma insatser är fortfarande stort. Antal långa sjukskrivningar är fortsatt högt liksom andel inskrivna på AF som har någon form av funktionsnedsättning eller annat arbetshinder. Antalet utrikesfödda med ohälsa eller funktionsnedsättning väntas fortsätta vara en stor utmaning hos många av förbundets medlemmar.

Lagstiftningen innebär en fast fördelning av bidragen till förbundet: 50% ska betalas av staten genom Försäkringskassan, 25% av regionen och 25% av berörda kommuner. Staten erbjöd en ökning från 3,0 till 5,6 milj inför 2020. På medlemssamrådet i februari 2019 diskuterades om kommunerna och regionen kunde öka sina bidrag 10-20%. Förbundet sände därefter ut en förfrågan om medlemmarna kunde godta en ökning med 20%. Svar visade att Vaggeryds kommun, Habo kommun och Region Jönköpings län godtog en ökning på 20% medan Mullsjö kommun och Jönköpings kommun endast kunde budgetera med 10% ökning. Den medlem som lägger in minst medel styr budgeten eftersom fördelningen är fast.

Denna budget för 2020 bygger på en ökning 10% från 2019 till 2020, vilket innebär en ökning av totala budgeten för förbundet med ca 600tkr. Om medlemmarna enades om att ta vara på hela statens erbjudande om medel skulle förbundet få intäkter med 11,2 milj kr per år istället för 6,7 milj kr 2020. Planen för 2021-2022 är beräknad utifrån en oförändrad nivå på bidrag från medlemmarna jämfört med 2020. Budget 2021-2022 kommer att diskuteras på kommande medlemssamråd.

En prognos med preliminärt balanserat resultat 2019 togs fram i september 2019.

¹ Supported Employment innebär att personer med arbetshinder, t ex funktionsnedsättning, ska få stöd att börja hos en arbetsgivare mycket snabbt. I metoden ingår även IPS och Supported Education, stöd att klara studier.

² Integrerad samverkan har tre kännetecken: den utgår från långsiktighet istället för korta projekt, den innebär en fördjupad kultur av samverkan mellan myndigheterna och den innebär att insatser organiseras utifrån individens behov istället för de berörda myndigheternas behov.

³ SUS – sektorsövergripande system för uppföljning av samverkan. Ägs av Försäkringskassan och berör bl a Finsam och det förstärkta samarbetet mellan FK och AF.

De flesta insatser som finansieras av samordningsförbund använder av olika, naturliga skäl inte hela det beviljade utrymmet enligt budget. För att i viss mån minska differensen mellan beviljade medel och utfall har i budget 2020 medvetet gjorts ett avdrag med ca 5% vad gäller beräknade kostnader för respektive insats, jämfört med hur mycket medel som beviljats respektive år. Detta görs för att medel som kan användas för insatser ska tas tillvara.

Förbundschef och förbundssekreterare är anställda på heltid. Finnvedens Samordningsförbund köper 45% av tjänsten som förbundschef och 25% förbundssekreterare. Denna överenskommelse ger samordningsvinster och lägre kostnader för båda parter.

Nationella rådet rekommenderar att samordningsförbund i vår storlek bör ha ett sparat kapital om max 20% av insatta medel. För vårt förbund innebär det maximalt 1.2 milj kr. Vid årsskiftet 2019/2020 beräknas förbundet, för första gången sedan starten, klara denna gräns med god marginal.

I nedanstående sammanställning finns budget och prognos för 2019 med som jämförelse.

	Budget 2019	Prognos 2019	Budget 2020	Plan 2021	Plan 2022	Not
Intäkter						
Habo kommun	106 400	106 400	118 400	118 400	118 400	a)
Jönköpings kommun	1 225 700	1 225 700	1 345 100	1 345 100	1 345 100	
Mullsjö kommun	65 200	65 200	70 600	70 600	70 600	
Vaggeryds kommun	120 700	120 700	135 900	135 900	135 900	
Region Jönköpings län	1 518 000	1 518 000	1 670 000	1 670 000	1 670 000	
Staten gm Försäkringskassan	3 036 000	3 036 000	3 340 000	3 340 000	3 340 000	
Balanserat resultat (prel)	1 855 011	2 122 970	785 670	136 870	98 570	b)
Summa intäkter	7 927 011	8 194 970	7 465 670	6 816 870	6 778 570	
Kostnader						
Enter	2 750 000	2 602 800	2 914 000	2 991 000	3 086 000	c)
Funktionsnedsatta i arbete (FIA)	550 000	543 000	571 000	585 000	0	
IT-spåret	400 000	344 000	356 000	356 000	356 000	
IPS i psykosvården	480 000	480 000	0	0	0	
Efterstöd	600 000	590 000	601 000	302 000	0	
Projekt SAMS	700 000	697 600	677 800	154 300	0	
Projekt SE-N	640 000	500 000	600 000	689 000	0	
Kunskapssatsn stressrel ohälsa	500 000	329 400	0	0	0	
Hälsoskola	160 000	160 000	0	0	0	
Projektgemensamt	20 000	22 000	51 000	51 000	51 000	d)
Tillgängligt nya projekt	0	0	400 000	400 000	2 000 000	
Kompetensutveckling	200 000	180 000	200 000	200 000	200 000	

fortsättning Kostnader	Budget 2019	Prognos 2019	Budget 2020	Plan 2021	Plan 2022	Not
Kansli	830 000	830 000	860 000	890 000	920 000	
Information	20 000	55 000	20 000	20 000	20 000	e)
Styrelse	3 000	3 000	3 000	3 000	3 000	
Ekonomihantering	72 150	72 500	75 000	77 000	79 000	
Summa kostnader	7 925 150	7 409 300	7 328 800	6 718 300	6 715 000	
Prel balanserat resultat	1 861	785 670	136 870	98 570	63 570	

Fotnoter:

- a) Fördelningen mellan kommunerna är preliminär. Den grundar sig på invånarantalet 1 juli året innan respektive budgetår.
- b) Balanserat resultat är beräknade värden utom i prognos 2019, som är faktisk behållning vid senaste årsskiftet
- c) Budgeten för Enter är beslutad för 2020 men en inriktning 2021-2022. Under hösten 2019 finns vakans på en tjänst, vilken beräknas tillsättas från mars 2020.
- d) I Projektgemensamt ingår i första hand avgifterna för Indikatorer för finansiell samordning och Insatskatalogen
- e) Under 2019 avsatte styrelsen extra medel till förnyelse av förbundets hemsida.

Styrelsen följer upp utfallet och årsprognos löpande.

Verksamhetsplanen fastställdes av styrelsen 2019-11-19